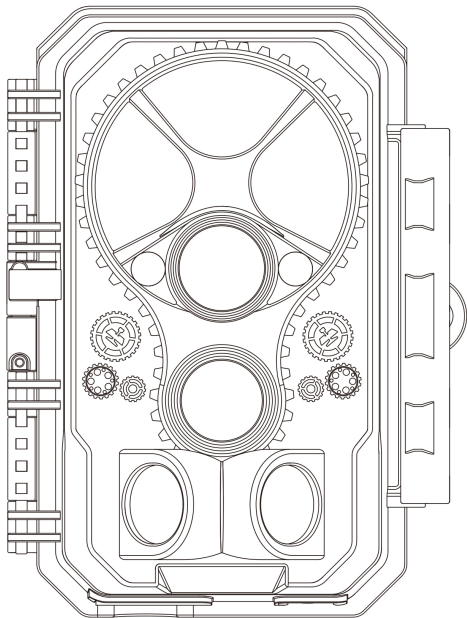


# TRAIL CAMERA



**MODEL#: A350**  
**INSTRUCTION MANUAL**

V1.0

# TABLE OF CONTENT (English)

1. IN THE BOX.....	1
2. IMPORTANT NOTE.....	1
3. INTRODUCTION.....	1
3.1. ABOUT THE CAMERA.....	1
3.2. MAIN FEATURES.....	2
3.3. APPLICATIONS.....	3
4. PARTS AND CONTROLS.....	3
5. INSTALLING THE BATTERIES AND SD CARD.....	6
5.1. LOADING BATTERIES.....	6
5.2. INSERTING THE SD CARD.....	7
6. USING THE CAMERA.....	8
7. THE OFF, ON, AND SURVEILLANCE MODES.....	9
7.1. OFF MODE.....	9
7.2. ON MODE.....	9
7.3. SURVEILLANCE MODE.....	10
8. ADVANCED SETTINGS.....	10
9. MOUNTING AND POSITIONING.....	15
9.1. MOUNTING.....	15
9.2. SENSING ANGLE AND DISTANCE TEST.....	16
9.3. STARTING.....	17
10. REVIEW PHOTOS OR VIDEOS.....	18
11. TECHNICAL SPECIFICATIONS.....	19
12. TROUBLESHOOTING.....	21
13. WARRANTY.....	22

# INHALTSVERZEICHNIS (German)

1. INHALT DER BOX.....	23
2. WICHTIGE ANMERKUNG.....	23
3. EINFÜHRUNG.....	24
3.1. ÜBER DIE KAMERA.....	24
3.2. HAUPTMERKMALE.....	24
3.3. ANWENDUNGEN.....	25
4. KOMPONENTEN UND KONTROLLEN.....	25
5. BATTERIEN UND SD-KARTE EINLEGEN.....	29
5.1. BATTERIEN EINLEGEN.....	29
5.2. SD-KARTE EINSTECKEN.....	30
6. VERWENDUNG DER KAMERA.....	31
7. ON-, OFF- UND ÜBERWACHUNGS-MODUS.....	32
7.1. OFF-MODUS.....	32
7.2. ON-MODUS.....	32
7.3. ÜBERWACHUNGS-MODUS.....	33
8. ERWEITERTE EINSTELLUNGEN.....	34
9. MONTAGE UND POSITIONIERUNG.....	40
9.1. MONTAGE.....	40
9.2. TEST VON ABTASTWINKEL UND ABSTAND.....	41
9.3. BEGINNEN.....	43
10. FOTOS ODER VIDEOS ANSEHEN.....	43
11. DIE TECHNISCHE DATEN.....	44
12. FEHLERBESEITIGUNG.....	46
13. GARANTIE.....	47

## **1. IN THE BOX**

1 x Camera, 1 x Mount Strap,  
1 x Instruction Manual, 1 x Mini USB Cord

*Note: Memory card and batteries are not included (user supplied).*

## **2. IMPORTANT NOTE**

Require eight (8) 1.5V AA Alkaline or Lithium batteries. We recommend the use of Energizer AA Lithium batteries in this camera to obtain maximum battery life.

Do not mix old and new batteries.

Do not mix battery type.

Rechargeable NiMH AA batteries are NOT recommended as the lower voltage (generally 1.2V) they produce can cause operational issues.

Remove batteries when the camera is NOT in use.

Require a regular SD memory card (max capacity 512GB, Class 10). We recommend using SanDisk 32GB SDHC/Class10 memory cards in the camera to obtain the best cost-performance.

Before use, please gently remove the protective films on the front of the camera to get the best performance, format your SD card in the camera.

## **3. INTRODUCTION**

### ***3.1. ABOUT THE CAMERA***

The A350 trail camera is a new generation of digital scouting camera, it can be triggered by any movement of game in a

location, detected by a highly sensitive Passive Infra-Red (PIR) motion sensor, and then take high quality pictures (up to 32MP still photos), or 1296P H.264 video clips with audio.

The camera features the all new innovative and ultra-clear imaging technology. The camera encompasses all-new software innovations, smart illumination technology, blur reduction technology, auto noise reduction and dynamic exposure technology to deliver high resolution image quality.

### ***3.2. MAIN FEATURES***

- High quality pictures (up to 32MP still photos), 1296P 20fps or 1080P 30fps H.264 video clips with audio
- Clear night vision, flash range 100ft. The camera is equipped with 36pcs high-performance infrared no glow 940nm LEDs that function as a flash, invisible to eyes
- Wide view angle - 70°
- Easy to use with well-designed operation buttons and built-in 2.4-inch color screen, easy to program, review pictures and videos on the screen
- Two working modes - Motion detection and Time lapse
- Fast trigger time approx. 0.1~0.6 seconds (pre-activated technology with 3 PIR sensors designed), Fast recovery time of less than 0.5 second, Long trigger distance up to 90ft.
- Info strip on each capture: Date, Time, Temperature & Moon phase
- Operation hours, Loop recording, Password protected
- Built for any climate - IP66 Waterproof designed for outdoor use and resistant against rain and snow. Operation Temperature: -4~140°F

- Support SD/SDHC/SDXC memory card, max capacity 512GB (*user supplied*)
- Extremely long in-field battery life up to 8 months in a stand-by state with 8 AA 1.5V batteries (*user supplied*)

### **3.3. APPLICATIONS**

The camera can be used as follows:

- For hunting and tracking animals' trace or habits
- For wildlife observing and researching, captures pictures and videos of wild animals
- As a sports camera, for riding, driving, camping or exploring
- As a motion-triggered security camera, for home, farm, office and community
- All other indoor & outdoor surveillance where invasion evidence needed

## **4. PARTS AND CONTROLS**

The camera is equipped with 36pcs high efficiency infrared LEDs, LED Indicators, Lens, PIR Sensors, Lock Holes in front view (*Figure 1*).

**TIP:** During use, if the black PIR Lens are dirty, it does not affect the performance. If you must clean it, please try to blow it off or pick out the dirt very lightly. Do not try to wipe it, which may cause more scratches. Due to the reliability design of the PIR lens, scratches do not reduce the PIR detection performance.

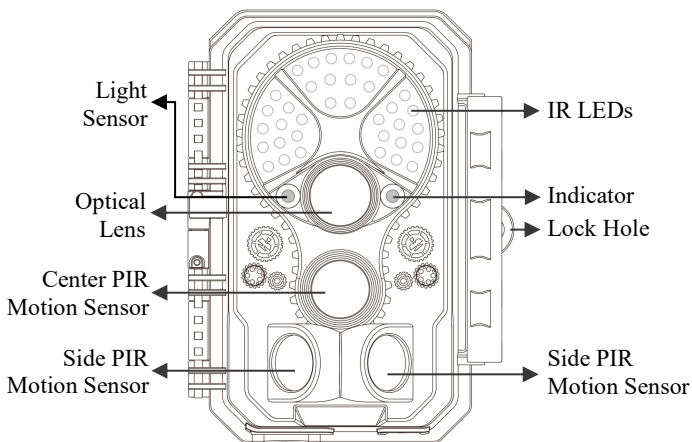


Figure 1: Front View

The camera provides the following connections for external devices: Mini USB port and SD card slot etc. (Figure 2).

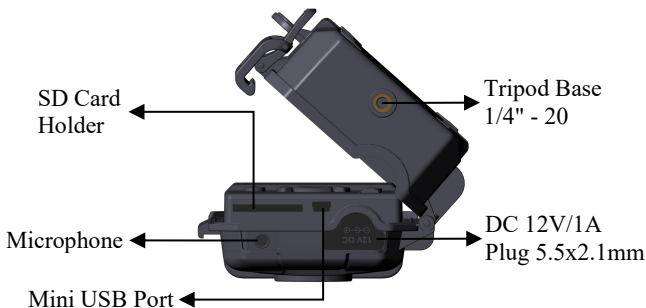


Figure 2: Bottom View

The camera has one security cable hole and two strap holes on the back. The strap can be put through the strap holes and

fastened securely around the tree trunk by pulling the end of the strap firmly (*Figure 3*).

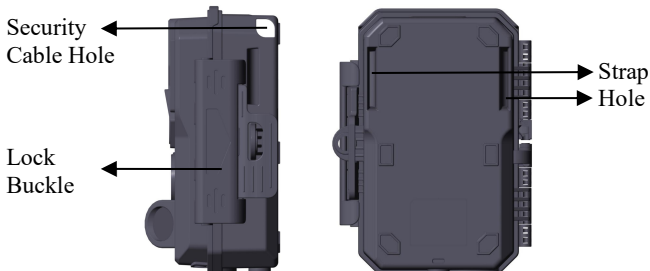


Figure 3: Right / Back View

The camera has a 2.4-inch built-in LCD screen, which can be used for reviewing pictures or videos and menu displaying, and exclusive keypad design for easy program and operation, 8 AA batteries slot supported (*Figure 4*).



Figure 4: Inside View



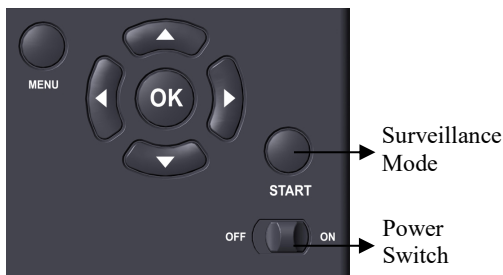


Figure 5: Operation Buttons

A power switch is used to power on (**ON** mode) or off the camera (**OFF** mode). A **START** button is used to quickly make the camera into the surveillance mode (motion detection or time lapse per your settings (*Figure 5*)). When the camera is in the surveillance mode, press the **START** button to wake up the camera.

## 5. INSTALLING THE BATTERIES AND SD CARD

Before you begin learning how to use your camera, you will first need to install a set of batteries and insert an SD card. Although that may only take you a minute, there are some important notes about both batteries and SD cards you should be aware of, so please take the time to **read the following directions and cautions**:

### 5.1. LOADING BATTERIES

After opening the cover of the battery compartment, you will see that the camera has eight battery slots (*Figure 6*). A full eight batteries must be installed for the camera to operate. Be sure to insert each battery with correct polarity (negative or "flat" end against the long spring of each battery slot).

In the **ON** mode when battery power level gets low, the message "**Low Battery**" will show on the screen, please replace the batteries. If the battery indicator shows in RED, this does mean the batteries are not able to drive IR LEDs flash at night, however the batteries still work at daytime until "Low Battery". If you want to continue night vision, please replace the batteries.

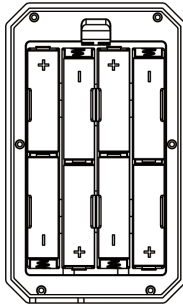


Figure 6: Loading the Batteries

## 5.2. **INSERTING THE SD CARD**

Insert the SD card (with the camera powered off), before beginning to operate the camera. Don't insert or remove the SD card when the camera is powered on or in the surveillance mode. (*Figure 7*).

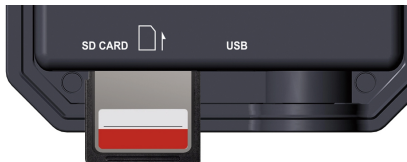


Figure 7: Inserting the SD Card

The following describes how to insert and remove the SD card:

- Insert the SD card into the card slot with its label side upwards. A "click" sound indicates that the card is installed successfully. If the wrong side of the card is facing up, you will not be able to insert it without force, there is only one correct way to insert cards. If the SD card is not installed correctly, the device will not display an SD card icon on the screen in **ON** mode. **Formatting the SD card** by using the camera's "Format SD Card" menu option before first use is recommended, especially when a card has been used in other devices.
- To take out the SD card, just gently push in the card (do not try to pull it out without pushing in first). The card is released from the slot and ready to be removed when you hear the click. Be sure the camera's power is switched **OFF** before inserting or removing SD cards or batteries.

## 6. USING THE CAMERA

Once you've prepared your camera by properly installing batteries and an SD card, you could simply take it outside, strap it to a tree (or not - according to your application scenario), switch it **ON**, press **START** button and leave-and you might get some great photos that are exactly what you wanted. However, we highly recommend that you first spend some additional time indoors with this manual and your camera until you know a bit more about what those control keys do. If nothing else, you'll probably want to at least set the date and time so the camera will imprint them (or not-it's your option) on your photos as they are taken, learn how to set the camera to shoot video clips instead of still photos if you like,

and read some tips about mounting it on a tree.

## 7. THE OFF, ON, AND SURVEILLANCE MODES

The camera has three basic operational modes:

- **OFF** mode: Power switch in the **OFF** position (The camera is powered off).
- **ON** mode: Power switch in the **ON** position (The camera is powered on and its screen is on).
- **SURVEILLANCE** mode: When the camera is powered on, press **START** button to enter the surveillance mode. When the screen is off, the camera enters standby and will perform as your settings.

### 7.1. OFF MODE

The **OFF** mode is the "safe" mode when any actions must be taken, e.g., replacing the SD card or batteries, or transporting the device. And of course, when you are storing or not using the camera, you will switch it to **OFF**. Please note that in the **OFF** mode the camera consumes little power. It's a good idea to take the batteries out of the battery compartment if the camera will not be used for a long time.

### 7.2. ON MODE

In the **ON** mode you can check and change the settings of the camera with the help of its built-in screen. These settings, found in the menu by pressing **MENU** key, let you change the photo or video resolution, interval between photos, switch the time imprint on, etc. (*See more in Section 8 ADVANCED SETTINGS*).

On the screen display, and you will see an information screen

that shows how many images have been taken, the battery level, camera or video mode, etc.

***Attention please:** In the **ON** mode, the camera will automatically enter **SURVEILLANCE** mode if there is no operation (key pressing) within 5 minutes. Then the camera will perform as your settings in the menu.*

In the **ON** mode, you can connect the camera to a computer's USB port to download your images.

### **7.3. SURVEILLANCE MODE**

Anytime after the batteries and SD card have been inserted, you can switch on the camera. When the **START** button is pressed, the camera will enter into the **SURVEILLANCE** mode. If the Mode in the settings is set as “Motion Detection”, the camera will countdown 30-second delay and then be ready to capture images. If the Mode is set as “Time Lapse”, there will be no 30-second counting down, and the camera will be ready to enter Time Lapse.

Once in the **SURVEILLANCE** mode, no manual controls are needed or possible (the control keys have no effect). The camera will take photos or videos automatically (according to its current parameter settings).

You can press the **START** button again to wake up the camera and reprogram your camera if required.

## **8. ADVANCED SETTINGS**

The trail camera comes with preset manufacturer settings. You can change the settings to meet your requirements. Once the camera screen is on, press **MENU** key to enter/exit the menu.

Press the **UP/DOWN** key to move the marker, Press the **LEFT/RIGHT** key to change the setting, and press the **OK** key to confirm the change. Always remember to press the **OK** to save the change. Otherwise, you will lose your new setting.

Parameter	Settings ( <b>Bold</b> = default)	Description
<b>Mode</b>	<b>Motion Detection</b> , Time Lapse	In <b>Motion Detection</b> mode, the camera would take photos or videos once triggered. In <b>Time Lapse</b> mode, the camera would take photos or videos periodically according to your preset “Timelapse Interval” parameter.
<b>Photo or Video</b>	<b>Photo</b> , Video, Photo+ Video	Select whether still photos or video clips are taken.
<b>Photo Quality</b>	32MP 24MP 16MP <b>8MP</b> 4MP	Select desired resolution for still photos. Higher resolution produces better quality photos, but creates larger files that take more of the SD card capacity. Larger files require longer time to write to the SD card, which will slightly slow the shutter speed.
<b>Photo Burst</b>	<b>01</b> , 02, 03, 04, 05	Select the number of photos taken in sequence per trigger.
<b>Video Quality</b>	1296P <b>1080P</b> 720P	Select video resolution (pixels per frame). Higher resolution produces better quality videos, but creates larger files that take more of the SD card capacity.
<b>Video Length</b>	<b>10 seconds</b> , Optional	Select video recording length. <i>Note: It is highly recommended to set the night video length to less than 30 seconds</i>

	from 3s to 5m	<i>as the IR LEDs will consume more battery power.</i>
<b>Video Sound</b>	<b>On</b> <b>Off</b>	Selecting <b>On</b> will record video with sound.
<b>Video Format</b>	<b>MP4</b> <b>MOV</b>	MP4 is the mainstream format in the video industry, more compatible with any player. Select MOV in case some legacy digital camera software must be working with videos in MOV format.
<b>Detection Delay</b>	<b>10 seconds,</b> optional from 0s to 60m	Select the shortest length of time that the camera will wait until it responds to any subsequent triggers from the PIR sensor after a game is first detected. During the selected interval, the camera will not take pictures/videos. This prevents the SD card from filling up with too many redundant images. <i>Note: This option is invalid if <b>Mode</b> is set as “Time Lapse”.</i>
<b>PIR Sensitivity</b>	<b>High,</b> <b>Medium</b> <b>Low</b>	Select the sensitivity of the PIR sensor. Temperature affects the sensitivity. The High setting is suitable when the ambient temperature is warm or you want to capture distant object or capture more, and the Medium/Low setting is helpful in cold weather. <i>Note: this option is invalid if <b>Mode</b> is set as “Time Lapse”.</i>
<b>Side Motion Sensors</b>	<b>On</b> <b>Off</b>	Selecting <b>On</b> will activate the side motion sensors. It brings faster trigger speeds and helps capture fast moving animals. When any of the two side motion sensors detects a motion event, the camera will be

		pre-activated. While the animal enters the detection area of the center motion sensor, the camera will start taking photos or videos. Select <b>Off</b> to save batteries power.
<b>Motion Test</b>		This feature helps you aim the camera at your target area. Please refer to the details in Section 9.2.
<b>Timelapse Interval</b>	<b>1 hour</b> , optional from 2s to 24h	Setting time lapse interval. It takes effect ONLY when <b>Mode</b> is set as Time Lapse, the camera will automatically take photos/videos according to the set interval, regardless of whether the PIR sensor has detected any game. This is helpful when observing cold-blooded animals like snakes, or the process of flowering, etc. <i>Note: This option is invalid if <b>Mode</b> is set as "Motion Detection".</i>
<b>Date/Time</b>	M/D/Y hh:mm AM/PM	M – Month, D – Day, Y – Year hh – Hour, mm – Minute <i>Note: Use "LEFT/RIGHT" key to switch parameters, use "UP/DOWN" to set current date and time. Date input format may change. Please refer to "<b>Date Format</b>" parameter settings accordingly.</i>
<b>Date Format</b>	D/M/Y M/D/Y Y/M/D	Select date format which will be shown on the screen and each capture.
<b>Time Format</b>	<b>12h</b> 24h	Select time format which will be shown on the screen and each capture. 12h - AM/PM
<b>Camera Name</b>	<b>On</b> <b>Off</b>	Select <b>On</b> to assign a 4-character long in the form of Capital A-Z, 0-9 to record the



		location in the photos (e.g., A123 for Yellow Stone Park). This helps multi-camera users identify the location when reviewing the photos.
<b>Info Strip</b>	<b>On</b> <b>Off</b>	Select <b>On</b> to show date, time, temperature, moon phase on each capture.
<b>Loop Recording</b>	<b>On</b> <b>Off</b>	Selecting <b>On</b> option will cause the oldest files to be overwritten with new captures when the SD card reaches its capacity. With <b>Off</b> option selected, the camera will stop capturing images once the SD card reaches capacity.
<b>Operation Hours</b>	<b>On</b> <b>Off</b>	Select <b>On</b> if you only want the camera to work within a specified time period every day. For instance, if the starting time is set at 18:35 and the ending time at 8:25, the camera will function from 18:35 the current day to 8:25 the next day. Outside the time period the camera will not be triggered or take photos/videos.
<b>Password</b>	<b>On</b> <b>Off</b>	Set up a 4-digit password to protect your camera from unauthorized users. If the code is lost, you can contact customer support to reset the password.
<b>Format SD Card</b>	<b>Yes</b> <b>No</b>	All files will be deleted after formatting the SD card. Highly recommend you format the SD card if it has been used previously in other devices. <b>Caution: make sure wanted files on the SD card have been backed up first!</b>
<b>Factory Reset</b>	<b>Yes</b> <b>No</b>	Selecting <b>Yes</b> will return all your previous settings back to the manufacturer default.

<b>Version</b>	Defined	Display the version of the camera.
----------------	---------	------------------------------------

## 9. MOUNTING AND POSITIONING

### 9.1. MOUNTING

After you've set up the camera's parameters to your personal preferences at home, you're ready to take it outside and the camera is in the **SURVEILLANCE** mode. When setting up the camera for scouting game or other outdoor applications, you must be sure to mount it in place correctly and securely. We recommend mounting the camera on a sturdy tree with a diameter of about 6in. (15cm). To get the optimal picture quality, the tree should be about 16-17ft. (5m) away from the place to be monitored, with the camera placed at a height of 2.5-3.5ft. (0.75-1m). Also, keep in mind that you will get the best results at night when the subject is within the ideal flash range, no farther than 100ft. (30m) and no closer than 10ft. (3m) from the camera.

There are two ways to mount the camera: using the provided adjustable web belt, or the tripod socket.

**Using the adjustable strap:** illustrates using the strap on the camera. Push one end of the strap through the two brackets on the back of the camera. Thread the end of the strap through the buckle. Fasten the strap securely around the tree trunk by pulling the end of the strap firmly so there is no slack left (*Figure 8*).

**Using the tripod socket:** The camera is equipped with a socket at the bottom end to enable mounting on a tripod or other mounting accessories with a standard *UNC 1/4-20* thread screw (*user supplied*).



Figure 8: Mounting the Camera

## 9.2. SENSING ANGLE AND DISTANCE TEST

To test whether the camera can effectively monitor the area you choose, this test is recommended to check the sensing angle and monitoring distance of the camera. To perform the test:

- Switch the camera to the **ON** mode.
- Press **MENU** button, go to “Motion Test”. The camera will countdown a max 30-second delay and be ready to capture motions. *(Note: The delay time may be less than 30 seconds, depending on the actual time of the motion sensor to be activated. The delay time is 30 seconds minus the power-on time.)*
- Close the camera door.
- Make movements in front of the camera at several positions within the area where you expect the game or subjects to be. Try different distances and angles from the camera.
- If the motion indicator **RED** light blinks, it indicates that position can be sensed. If it does not blink, that position is outside of the sensing area.

- In these sensing test, the camera would take pictures once motion captured. When you open the camera, the screen shows the number of times triggered, you can review the pictures on the screen. *(Note: The red light will blink only when the motion is within the sensing area of the central PIR sensor. The central sensor's sensing angle of view is 60°. Each of the side sensors has a 30° angle of view, which is only used to pre-activate the camera and accelerate the triggering speed, there is no RED light blinking whatever each of the side sensors detects motions.)*

The results of your testing will help you find the best placement when mounting and aiming the camera. The height away from the ground for placing the device should vary with the animal size appropriately. In general, 3 to 6 feet is preferred.

You can avoid potential false triggers due to temperature and motion disturbances in front of the camera by not aiming it at a heat source or nearby tree branches or brush (especially on windy days).

Do NOT install the camera behind the glass window as that is not possible to sense any motion. Avoid aiming the camera toward glass objects.

### **9.3. STARTING**

The camera supports two working mode “Motion Detection” and “Time Lapse”, press **START** button to enter surveillance mode.

(1) If you set the camera working mode as “Motion detection” in the menu, the camera countdowns 30-second delay, and then will be ready to go into standby (surveillance) and capture. Any motion that is detected by it will trigger the

capture of images as programmed in the menu. Be sure you have read the descriptions of the Detection Delay, PIR Sensitivity parameters.

(2) If you set the camera working mode as “Time Lapse” in the menu, the camera will be ready to go into “Time Lapse” mode soon, then take images periodically according to your preset “Timelapse Interval” parameter, regardless of the settings “Detection Delay”.

## **10. REVIEW PHOTOS OR VIDEOS**

After you have setup, mounted and activated your CAMERA, you will of course be eager to return later and review the images it has captured for you. The camera stores photos and videos in the folder \DCIM\100MEDIA in the SD card. Photos are saved with file names like DSCF0001.JPG and videos like DSCF0001.MP4. The MP4 video files can be played back on most popular media players, such as Windows Media Player, QuickTime, VLC etc.

There are different ways this can be done.

You can directly review the photos or videos on the camera screen.

Or the camera is powered on, you can use the provided USB cable to download the files to a computer.

Or you can put the SD card to an SD card "reader" (*user supplied*), plug in a computer, and browse the files on the computer without downloading.

## 11. TECHNICAL SPECIFICATIONS

<b>Element</b>	<b>Description</b>
<b>Working Mode</b>	Motion detection or Time Lapse
<b>Max. Pixel Size</b>	32MP
<b>Lens</b>	F=1.6, FOV=70°, Auto IR-Cut
<b>IR Flash</b>	100ft. (30m)
<b>LCD Screen</b>	2.4" Color screen
<b>Keypad</b>	7 Keys, 1 Power switch
<b>Memory</b>	SD, SDHC or SDXC Regular memory card (Not included), max capacity 512GB
<b>Picture Resolution</b>	32MP, 24MP, 16MP, 8MP, 4MP
<b>Video Resolution</b>	2304 x 1296P@20fps (16:9), 1920 x 1080P@30fps (16:9), 1080 x 720P@30fps (16:9)
<b>PIR Sensitivity</b>	High/Normal/Low
<b>PIR Sensing Distance</b>	90ft (Below 77°F/25°C)
<b>PIR Sensing Angle</b>	Total 120° (while side motion sensors enabled) Central zone: 60°, Left side: 30°, Right side: 30°
<b>Trigger Time</b>	Approx. 0.1~0.6 seconds (0.1s while side motion sensors enabled)
<b>Trigger Interval</b>	0sec.-60min, Programmable
<b>Shooting Numbers</b>	1~5

<b>Video Length</b>	3sec ~ 5min., Programmable
<b>Info Strip</b>	On /Off
<b>Operation Hours</b>	On /Off, Specific working period of time
<b>Password</b>	4-Digit Code
<b>Camera Name</b>	4-Character (A-Z, 0-9)
<b>Time Lapse Interval</b>	2 Seconds ~ 24 Hours
<b>Power Supply</b>	8x1.5V AA Batteries (Not included)
<b>Stand-by Time</b>	8 Months
<b>Auto Stand-by</b>	Auto Stand-by (Surveillance mode) in 5 minutes while no operation in the <b>ON</b> mode
<b>Low Battery</b>	8V - Low Battery (Batteries die) 9V - Night vision is unavailable in low voltage (Almost die)
<b>Interface</b>	Mini-USB, Regular SD card holder, External Power (DC 12V/1A, Plug 5.5x2.1mm)
<b>Mounting</b>	Strap, Tripod Base (1/4-20)
<b>Waterproof</b>	IP66
<b>Operation Temperature</b>	-4~140°F/-20~60°C
<b>Operation Humidity</b>	5% ~ 95%
<b>Certificate</b>	FCC & CE & RoHS

<b>Product Dimensions</b>	5.6 x 4.2 x 2.86 inch
---------------------------	-----------------------

## 12. TROUBLESHOOTING

If your camera does not seem to be functioning properly or if you are having photo/video quality issues, please run simple and quick check:

- Make sure the camera is powered on and in the right mode
- Format the SD card in the camera or replace the SD card since the SD card is a storage media and sometimes it might be unstable
- Replace batteries if night vision seems not working as expected

If your unit is still having trouble, please contact us with your order number. Please be assured we will make the things right for you.



## 13. WARRANTY

### ONE YEAR LIMITED WARRANTY

**Your Trail Camera warranty covers your trail camera for one year after the original purchase date.** We warrant that your camera will be free from defects in materials and workmanship when operated in normal use and conditions. This warranty does not cover consumer caused damages such as misuse, abuse, improper handling or installation, damaged caused by wild animals, or repairs attempted by someone other than our authorized technicians.

We will, at our option during the warranty period, repair your camera or replace it with the same or comparable model free of charge. This warranty only extends to the original retail buyer from our authorized dealer. Purchase receipt, order number or other proof of the date of the original purchase is required to receive warranty benefits. The warranty on any replacement product provided under the original warranty shall be for the remaining portion of the warranty period applicable to the original product.

This warranty extends solely to failures due to defects in materials or workmanship under normal use. It does not cover normal wear of the product.

If you need to return a product under this warranty, please contact your dealer or our distributor.

## 1. INHALT DER BOX

1 x Wildkamera, 1 x Befestigungsgurt,  
1 x Benutzerhandbuch, 1 x Mini USB-Kabel

*Hinweis: Speicherkarte und Batterien sind nicht enthalten (vom Benutzer bereitgestellt).*

## 2. WICHTIGE ANMERKUNG

Es sind acht (8) 1,5 V AA Alkaline- oder Lithium-Batterien erforderlich. Energizer AA Lithium-Batterien sind für diese Kamera empfohlen, um eine maximale Laufzeit zu erreichen.

Verwenden Sie keine alten und neuen Batterien zusammen.  
Verwenden Sie keine unterschiedlichen Batterietypen.

Wiederaufladbare NiMH AA-Batterien werden NICHT empfohlen, da die von ihnen erzeugte niedrigere Spannung (im Allgemeinen 1,2 V) Betriebsprobleme verursachen kann.

Entfernen Sie die Batterien, wenn die Kamera NICHT in Gebrauch ist.

Zum Betrieb ist eine SD-Speicherkarte mit Standardgröße erforderlich (max. Kapazität 512GB, Klasse10). Für ein optimales Preis-Leistungs-Verhältnis empfehlen wir SanDisk 32GB SDHC/Klasse10 Speicherkarten.

Bitte formatieren Sie Ihre SD-Karte vor dem Gebrauch in der Kamera.

**Für eine optimale Leistung sollten Sie die Schutzfolien auf der Vorderseite der Kamera vor dem Gebrauch vorsichtig entfernen.**

## **3. EINFÜHRUNG**

### **3.1. ÜBER DIE KAMERA**

Es handelt sich bei der A350 Wildkamera um eine neue Generation von digitalen Überwachungskameras. Die Kamera kann durch jede Bewegung von Wild an einem Standort ausgelöst werden, die von einem hochempfindlichen Passiv-Infrarot-Bewegungssensor (PIR) erkannt wird. Im Anschluss werden qualitativ hochwertige Bilder (bis zu 32MP Standfotos) oder 1296P H.264 Videoaufnahmen mit Audio aufgenommen.

Die Kamera verfügt über eine brandneue innovative und hochauflösende Bildtechnologie. Die Kamera beinhaltet völlig neue Software-Innovationen, intelligente Beleuchtungstechnologie, Technologie zur Unschärfereduzierung, automatische Rauschunterdrückung und dynamische Belichtungstechnologie zur Bereitstellung von hochauflösender Bildqualität.

### **3.2. HAUPTMERKMALE**

- Hochwertige Bilder (bis zu 32MP Fotos), 1296P 20fps oder 1080P 30fps H.264 Videoaufnahmen mit Audio.
- Deutliche Nachtsicht, Blitzreichweite 100ft. (30m) Die Kamera ist mit 36 Stück unsichtbaren Infrarot LEDs (940nm) ausgestattet, die als Blitzlicht fungieren (unsichtbar für menschliche und tierische Augen).
- 70° Weitwinkel
- Leicht zu bedienen/programmieren mit gut gestalteten Bedientasten und eingebautem 2,4-Zoll-LCD-Farbbildschirm, auf dem Sie die Bilder und Videos leicht ansehen können.
- Zwei Arbeitsmodi - Bewegungserkennung und Zeitraffer.

- Eine beeindruckende Auslösereaktionszeit von ca. 0,1-0,6 Sekunden (voraktivierte Technologie mit 3 PIR-Sensoren entwickelt), kurze Wiederaufnahmezeit von weniger als 0,5 Sekunden, lange Auslösedistanz bis zu 90ft. (27m).
- Infostreifen auf jeder Aufnahme: Datum, Uhrzeit, Temperatur und Mondphase.
- Betriebsstunden, Schleifenaufzeichnung, Zeitraffer, Passwortgeschützt.
- Geeignet für alle Wetterbedingungen - IP66 wasserdicht für den Außeneinsatz und resistent gegen Regen und Schnee. Betriebstemperatur -4~+140°F (-20° - +60°C).
- Unterstützt SD/SDHC/ SDXC Karte, maximale Kapazität 512GB (*nicht im Lieferumfang enthalten*).
- Extrem lange Batterielebensdauer bis zu 8 Monate im Standby-Modus mit 8 AA 1,5V-Batterien (*nicht im Lieferumfang enthalten*).

### 3.3. ANWENDUNGEN

Die Kamera kann wie folgt verwendet werden:

- Für die Jagd und das Auffinden von Tierspuren oder Beobachtung der Gewohnheiten
- Zur Beobachtung und Erforschung der Tierwelt und Erstellung von Bildern und Videos von Wildtieren
- Als Sportkamera, zum Reiten, Fahren, Campen oder Entdecken
- Als Sicherheitskamera mit Bewegungsauslösung für Haus, Hof, Büro und öffentlichen Bereichen

## 4. KOMPONENTEN UND KONTROLLEN

In der Vorderansicht ist die Kamera mit 36 Stück eingebauten hocheffizienten Infrarot-LEDs, LED-Anzeigen, Linse, PIR-Sensoren und Sicherungslöchern ausgestattet (*Abb.1*).

**TIPP:** Dank des zuverlässigen Designs der PIR-Sensorlinse

wird die PIR-Erkennungsleistung nicht durch Schmutz beeinträchtigt. Wenn eine Reinigung erforderlich ist, versuchen Sie bitte, den Schmutz abzublasen oder ihn ganz vorsichtig abzunehmen. Versuchen Sie nicht, ihn abzuwischen, da dies zu Kratzern führen kann.

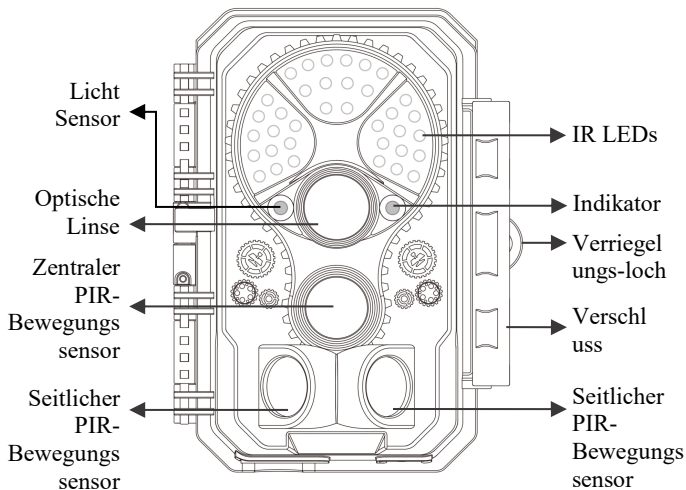
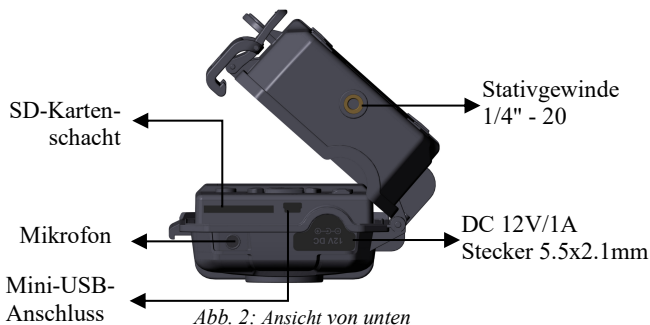
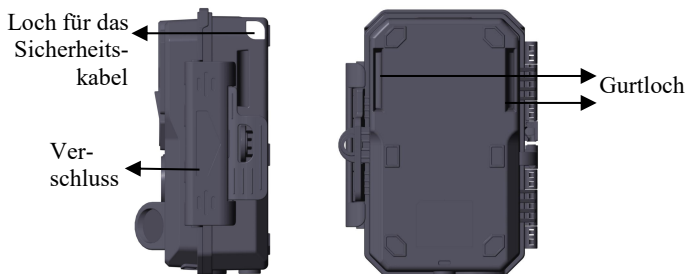


Abb. 1: Vorderansicht

An der Kamera befinden sich folgende Anschlüsse für externe Geräte: Mikro-USB-Buchse und SD-Kartens Schacht usw. (Abb. 2).



Zur Befestigung der Kamera befinden sich auf der Rückseite zwei Gurtlöcher. Führen Sie den Gurt durch die Gurtlöcher und ziehen Sie das Ende des Gurtes fest, um die Kamera sicher um den Baumstamm zu befestigen. (*Abb.3*).



*Abb. 3: Ansicht von rechts / Rückseite*

Der integrierte 2,4-Zoll-LCD-Bildschirm der Kamera kann zum Betrachten von Bildern oder Videos und zur Anzeige des Menüs dienen. Das einzigartige Tastaturdesign ermöglicht eine einfache Programmierung und Bedienung. 8 AA-Batterien werden unterstützt (*Abb. 4*).



Abb. 4: Innenansicht

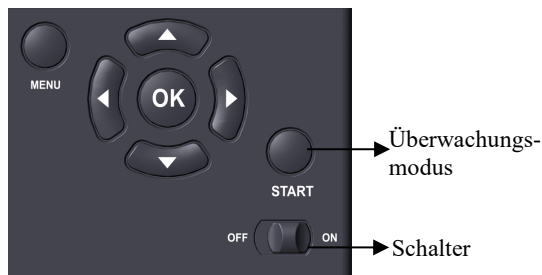


Abb. 5: Bedientasten

Betriebsschalter dient zum Einschalten (**ON-Modus**) oder Ausschalten der Kamera (**OFF-Modus**). Die **START**-Taste wird verwendet, um die Kamera schnell in den Überwachungsmodus zu versetzen (Bewegungserkennung oder Zeitraffer gemäß Ihren Einstellungen (Abb.5)). Wenn sich die Kamera im Überwachungsmodus befindet, drücken Sie die **START**-Taste, um die Kamera aufzuwecken.

## 5. BATTERIEN UND SD-KARTE EINLEGEN

Bevor Sie mit der Bedienung Ihrer Kamera beginnen, müssen Sie zunächst einen Satz Batterien einsetzen und eine SD-Karte einlegen. Es gibt einige wichtige Hinweise zu Batterien und SD-Karten, die Sie beachten sollten. **Lesen Sie sich daher bitte die folgenden Hinweise und Vorsichtsmaßnahmen durch:**

### 5.1. BATTERIEN EINLEGEN

Beim Öffnen des Deckels vom Batteriefach werden Sie acht Batteriefächer finden (*Abb.6*). Für den Betrieb der Kamera müssen alle acht Batterien eingelegt sein. Achten Sie darauf, dass jede Batterie mit der richtigen Polarität eingelegt wird (negatives oder "flaches" Ende gegen die lange Feder des jeweiligen Batterieschachts).

Im **ON-Modus** wird bei niedrigem Batteriestand die Meldung "**Niedriger Batteriestand**" auf dem Bildschirm angezeigt, bitte tauschen Sie die Batterien aus. Wenn die Batterieanzeige ROT leuchtet, bedeutet dies, dass die Batterien nicht in der Lage sind, die IR-LEDs nachts blinken zu lassen, aber die Batterien funktionieren tagsüber noch, bis "**Niedriger Batteriestand**" angezeigt wird. Wenn Sie die Nachtsicht weiterhin nutzen möchten, tauschen Sie bitte die Batterien aus.



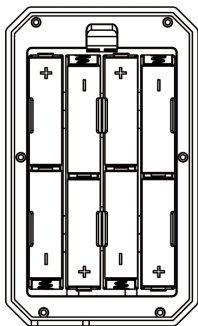


Abb. 6: Installieren der Batterien

## 5.2. SD-KARTE EINSTECKEN

Legen Sie die SD-Karte ein (mit dem Netzschalter der Kamera in der Position OFF), bevor Sie die Kamera bedienen. Die SD-Karte darf nicht eingesetzt oder entfernt werden, wenn sich der Schalter in der Position ON oder im Überwachungsmodus befindet. (Abb.7).



Abb. 7: Einstecken der SD-Karte

Im Folgenden wird beschrieben, wie die SD-Karte eingesetzt und entfernt wird:

- Stecken Sie die SD-Karte mit der Etikettenseite nach oben in den Kartenschacht. Mit einem "Klick"-Geräusch wird angezeigt, dass die Karte erfolgreich installiert wurde. Wenn die falsche Seite der Karte nach oben zeigt, können

Sie sie nicht ohne Gewalt einführen. Es gibt nur eine korrekte Weise, Karten einzulegen. Wenn die SD-Karte nicht korrekt installiert ist, zeigt das Gerät im **ON**-Modus kein SD-Kartensymbol auf dem Bildschirm an. Es wird empfohlen, **die SD-Karte** über die Menüoption "**Format**" der Kamera **zu formatieren**, bevor Sie sie zum ersten Mal verwenden, insbesondere wenn eine Karte bereits in anderen Geräten verwendet wurde.

- Um die SD-Karte herauszunehmen, drücken Sie die Karte einfach vorsichtig hinein (versuchen Sie nicht, die Karte direkt herauszuziehen, ohne sie vorher hineinzudrücken). Die Karte ist aus dem Steckplatz freigegeben und kann entnommen werden, wenn Sie das Klicken gehört haben. Vergewissern Sie sich, dass die Kamera auf **OFF** geschaltet ist, bevor Sie SD-Karten oder Batterien einlegen oder entfernen.

## 6. VERWENDUNG DER KAMERA

Wenn Ihre Kamera durch das ordnungsgemäße Einlegen von Batterien und einer SD-Karte vorbereitet ist, können Sie einfach die Kamera mitnehmen und sie an einen Baum schnallen (oder auch nicht, je nach Anwendungsszenario). Schalten Sie die Kamera auf **ON**, drücken Sie den **START**-Knopf und großartige Aufnahmen durchführen lassen. Wir empfehlen Ihnen jedoch dringend, sich zunächst mit der Kamera und dieser Bedienungsanleitung zuhause vertraut zu machen, bis Sie die Funktionen des 3-fach-Schalters und die Steuertasten kennen. Außerdem möchten Sie wahrscheinlich auch das Datum und die Uhrzeit so einstellen, dass die Kamera sie auf die Fotos aufdruckt (oder auch nicht, das bleibt Ihnen überlassen), oder vielleicht lernen, die Kamera so einzustellen, dass sie Videoclips aufnimmt, anstatt Standfotos

zu machen und einige Tipps zur Befestigung der Kamera an einem Baum lesen.

## 7. ON-, OFF- UND ÜBERWACHUNGS-MODUS

Die Kamera hat drei wesentliche Betriebsmodi:

- **OFF-Modus:** Schalter in der Position **OFF** (Die Kamera ist ausgeschaltet).
- **ON-Modus:** Schalter in der Position **ON** (Die Kamera ist eingeschaltet).
- **ÜBERWACHUNGS-Modus:** Wenn die Kamera eingeschaltet ist, drücken Sie die **START**-Taste, um den Überwachungsmodus zu aktivieren. Wenn der Bildschirm ausgeschaltet ist, geht die Kamera in den Standby-Modus und arbeitet dann entsprechend Ihren Einstellungen.

### 7.1. OFF-MODUS

Der **OFF-Modus** ist der "sichere" Modus, wenn bestimmte Vorgänge durchgeführt werden müssen, beispielsweise das Wechseln der SD-Karte oder der Batterien oder das Transportieren des Geräts. Auch wenn Sie die Kamera lagern oder nicht benutzen, schalten Sie sie auf **OFF**. Dabei ist zu beachten, dass die Kamera im **OFF-Modus** noch wenig Strom verbraucht. Es ist besser, die Batterien aus dem Batteriefach zu nehmen, wenn die Kamera für längere Zeit nicht benutzt wird.

### 7.2. ON-MODUS

Im **ON-Modus** können Sie die Einstellungen der Kamera mit Hilfe des eingebauten Bildschirms überprüfen und ändern. Diese Einstellungen, die Sie durch Drücken der **MENU**-Taste im Menü finden, ermöglichen Ihnen die Änderung der Foto- oder Videoauflösung, des Intervalls zwischen den Fotos, das Einschalten des Zeitstempels usw. (Mehr darüber finden Sie in

## Abschnitt 8 ERWEITERTE EINSTELLUNGEN).

Auf dem eingeschalteten Bildschirm zeigt ein Informations-Display die Anzahl der aufgenommenen Bilder, den Batteriestand, den Kamera- oder Videomodus, usw.

**WICHTIGER HINWEIS:** *Im ON-Modus wechselt die Kamera automatisch in den ÜBERWACHUNGS-Modus, wenn innerhalb von 5 Minuten keine Bedienung (Tastendruck) erfolgt. Dann wird die Kamera entsprechend Ihren Einstellungen im Menü arbeiten.*

Im ON-Modus können Sie die Kamera an den USB-Anschluss eines Computers anschließen, um Ihre Bilder herunterzuladen.

### 7.3. ÜBERWACHUNGS-MODUS

Sie können die Kamera jederzeit einschalten, nachdem Sie die Batterien und die SD-Karte eingelegt haben. Die Kamera geht nach dem Drücken der Taste START in den ÜBERWACHUNGS-Modus. Wenn der Modus auf "Bewegungserkennung" eingestellt ist, startet die Kamera einen 30-sekündigen Zeitraffer-Countdown und ist dann bereit für die Aufnahme von Bildern. Wenn der Modus auf "Zeitraffer" eingestellt ist, gibt es keinen 30-Sekunden-Countdown und die Kamera ist bereit, in den Zeitraffer-Modus zu wechseln.

Im ÜBERWACHUNGS-Modus ist keine manuelle Bedienung mehr nötig oder möglich (die Bedientasten reagieren nicht). Die Kamera nimmt automatisch Fotos oder Videos auf (entsprechend ihren aktuellen Einstellungen).

**Tipp:** Sie können bei Bedarf die **START**-Taste erneut drücken, um die Kamera aufzuwecken und neu zu programmieren.

## 8. ERWEITERTE EINSTELLUNGEN

Die Wildkamera wird mit vom Hersteller voreingestellten Einstellungen geliefert. Diese Einstellungen können Sie nach Ihren Wünschen ändern. Drücken Sie bei eingeschaltetem Bildschirm die **MENU**-Taste, um das Menü aufzurufen/zu verlassen. Drücken Sie die **Aufwärts-/Abwärts**-Taste, um die Markierung zu verschieben, drücken Sie die **LINKS-/RECHTS**-Taste, um die Einstellung zu ändern, und drücken Sie die **OK**-Taste, um die Änderung zu bestätigen. Vergessen Sie nicht, die **OK**-Taste zu drücken, um die Änderung zu speichern. Ander falls wird Ihre neue Einstellung nicht gespeichert.

<b>Parameter</b>	<b>Einstellungen (Fettdruck = Default-wert)</b>	<b>Beschreibung</b>
<b>Modus</b>	<b>Bewegungs- erkennung, Zeitraffer</b>	Im Modus " <b>Bewegungserkennung</b> " nimmt die Kamera Fotos oder Videos auf, sobald sie ausgelöst wird. Im <b>Zeitraffermodus</b> nimmt die Kamera in regelmäßigen Abständen Fotos oder Videos auf, je nach von Ihnen vorgenommenen Einstellungen des "Zeitrafferintervalls".
<b>Foto oder Video</b>	<b>Foto Video Foto+Video</b>	Zum Auswählen, ob Standfotos oder Videoaufnahmen gemacht werden.
<b>Foto- Auflösung</b>	32MP 24MP 16MP 8MP	Wählen Sie die gewünschte Auflösung für Fotos. Eine höhere Auflösung führt zu einer besseren Qualität der Fotos, erzeugt aber auch größere Dateien, die

	<b>4MP</b>	mehr Speicherplatz auf der SD-Karte beanspruchen. Größere Dateien benötigen eine längere Zeit, um auf die SD-Karte geschrieben zu werden, wodurch sich die Verschlusszeit etwas verlangsamt.
<b>Burst-Modus</b>	<b>01, 02, 03, 04, 05</b>	Wählen Sie im Kameramodus die Anzahl der aufeinanderfolgenden Fotos, die bei jedem Auslösen aufgenommen werden.
<b>Video-Auflösung</b>	1296P <b>1080P</b> 720P	Wählen Sie die Videoauflösung (Pixel pro Frame). Eine höhere Auflösung erzeugt Videos in besserer Qualität, erzeugt aber größere Dateien, die mehr Platz auf der SD-Karte einnehmen.
<b>Video Länge</b>	<b>10 Sekunden,</b> Optional von 3 Sek. bis 5 Min.	Wählen Sie die Länge der Videoaufzeichnung. <i>Hinweis: Es wird dringend empfohlen, die Nacht Videolänge auf weniger als 30 Sekunden einzustellen, da die IR-LEDs mehr Batteriestrom verbrauchen.</i>
<b>Video Sound</b>	<b>Ein</b> Aus	Wenn Sie <b>EIN</b> wählen, wird das Video mit Ton aufgenommen.
<b>Video Format</b>	<b>MP4</b> MOV	MP4 ist das am häufigsten verwendeten Format im Videobereich und mit allen gängigen Playern kompatibel. Wählen Sie MOV, falls Sie eine Digitalkamerasoftware mit Videos im MOV-Format verwenden.
<b>PIR Intervall</b>	<b>10 Sekunden,</b> optional von 0 Sek. bis 60	Wählen Sie die kürzeste Zeitspanne aus, der die Kamera nach der ersten Erkennung eines Wildes wartet, bis sie

	Min.	auf weitere Auslöser des PIR-Sensors reagiert. Während des gewählten Intervalls nimmt die Kamera keine Fotos/Videos auf. Dadurch wird verhindert, dass sich die SD-Karte mit zu vielen überflüssigen Fotos füllt. <i>Hinweis: Diese Option ist ungültig, wenn der <b>Modus</b> auf "Zeitraffer" eingestellt ist.</i>
<b>PIR-Empfindlichkeit</b>	<b>Hoch</b> Mittel Niedrig	Wählen Sie die Empfindlichkeit des PIR-Sensors. Die Temperatur beeinflusst die Empfindlichkeit. Die Einstellung "Hoch" ist geeignet, wenn die Umgebungstemperatur warm ist oder Sie ein entferntes Objekt erfassen oder mehr aufnehmen möchten, und die Einstellung "Mittel/Niedrig" ist hilfreich bei kaltem Wetter. <i>Hinweis: Diese Option ist ungültig, wenn der <b>Modus</b> auf "Zeitraffer" eingestellt ist.</i>
<b>Seitliche Bewegungsmelder</b>	<b>Ein</b> Aus	Bei der Auswahl von <b>EIN</b> werden die seitlichen Bewegungssensoren aktiviert. Dies führt zu einer schnelleren Auslösereaktionszeit und hilft bei Aufnahmen von sich schnell bewegenden Tieren. Wenn einer der beiden seitlichen Bewegungssensoren eine Bewegung erkennt, wird die Kamera voraktiviert. Wenn das Tier innerhalb den Überwachungsbereich des mittleren Bewegungssensors betritt,

		beginnt die Kamera mit der Aufnahme von Fotos oder Videos, andernfalls wechselt die Kamera wieder in den Standby-Modus.
<b>Bewegungstest</b>		Diese Funktion hilft Ihnen, die Kamera auf Ihren Zielbereich auszurichten. Lesen Sie bitte die Details in Abschnitt 9.2.
<b>Zeitrafferintervall</b>	<b>1 Stunde,</b> optional von 2 Sek. bis 24 Std.	Einstellung des Zeitrafferintervalls. Sie wird NUR wirksam, wenn der <b>Modus</b> auf Zeitraffer eingestellt ist. Die Kamera nimmt automatisch Fotos/Videos entsprechend dem eingestellten Intervall auf, unabhängig davon, ob der PIR-Sensor ein Wild erkannt hat. Dies ist hilfreich bei der Beobachtung von kaltblütigen Tieren wie Schlangen oder der Entwicklung von Blüten usw. <i>Hinweis: Diese Option ist ungültig, wenn der <b>Modus</b> auf "Bewegungserkennung" eingestellt ist.</i>
<b>Datum und Uhrzeit</b>	M/T/J hh:mm	M – Monat, T – Tage, J – Jahre, hh– Stunde, mm – Minute <i>Hinweis: Mit den Tasten "LINKS/RECHTS" können Sie die Parameter umschalten, mit "AUF/AB" stellen Sie das aktuelle Datum und die Uhrzeit ein. Das Format der Datumseingabe kann geändert werden. Lesen Sie bitte die entsprechenden Einstellungen unter</i>



		<b>"Datumsformat".</b>
<b>Datumsformat</b>	T/M/J M/T/J J/M/T	Wählen Sie das Datumsformat, es wird auf dem Bildschirm und bei jeder Aufnahme angezeigt.
<b>Zeitformat</b>	<b>12 th.</b> 24 th.	Wählen Sie das Zeitformat, es wird auf dem Bildschirm und bei jeder Aufnahme angezeigt. 12 th. - AM/PM
<b>Kameraname</b>	Ein Aus	Wenn Sie <b>Ein</b> wählen, wird ein 4 Zeichen langer Name in Form von Großbuchstaben A-Z mit den Ziffern 0-9 zugewiesen, um den Ort in den Fotos festzuhalten (z. B. A123 für Yellowstone Park). Dies hilft Anwendern mit mehreren Kameras, den Ort bei der Durchsicht der Fotos zu identifizieren.
<b>Info Streifen</b>	Ein Aus	Wenn Sie <b>Ein</b> wählen, werden bei jeder Aufnahme Datum, Uhrzeit, Temperatur und Mondphase angezeigt.
<b>Schleifen- Aufzeichnung</b>	Ein Aus	Wenn Sie die Option <b>Ein</b> wählen, werden die ältesten Dateien mit neuen Aufnahmen überschrieben, wenn die Kapazität der SD-Karte erreicht ist. Wenn Sie die Option <b>Aus</b> wählen, hört die Kamera auf, Aufnahmen zu machen, sobald die Kapazität der SD-Karte erreicht ist.

<b>Betriebsstunden</b>	Ein Aus	Wenn Sie <b>Ein</b> wählen, soll die Kamera jeden Tag nur innerhalb eines bestimmten Zeitraums arbeiten. Wenn beispielsweise die Startzeit auf 18:35 Uhr und die Endzeit auf 8:25 Uhr eingestellt ist, arbeitet die Kamera von 18:35 Uhr des aktuellen Tages bis 8:25 Uhr des nächsten Tages. Außerhalb dieses Zeitraums wird die Kamera nicht ausgelöst und nimmt keine Fotos/Videos auf.
<b>Passwort</b>	Ein Aus	Richten Sie ein 4-stelliges Passwort ein, um Ihre Kamera vor unbefugten Benutzern zu schützen. Wenn Sie den Code vergessen haben, können Sie sich an den Kundenservice wenden, um das Passwort zurückzusetzen.
<b>Format</b>	Ja Nein	Alle Dateien werden nach dem Formatieren der SD-Karte gelöscht. Wir empfehlen Ihnen dringend, eine Formatierung der SD-Karte durchzuführen, wenn diese zuvor in anderen Geräten verwendet wurde. <b><i>Achtung! Bitte stellen Sie sicher, dass die benötigten Dateien auf der SD-Karte vorher gesichert wurden!</i></b>
<b>Werkseinstellungen</b>	Ja Nein	Wenn Sie <b>Ja</b> wählen, werden alle vorherigen Einstellungen auf die Standardeinstellungen des Herstellers zurückgesetzt.
<b>Version</b>	Definiert	Anzeige der Version der Kamera.

## 9. MONTAGE UND POSITIONIERUNG

### 9.1. MONTAGE

Nachdem Sie die Einstellungen der Kamera nach Ihren persönlichen Vorlieben festgelegt haben, können Sie sie nach draußen bringen und den Schalter auf "ON" schieben. Wenn Sie die Kamera für die Jagd oder andere Anwendungen im Außenbereich installieren, müssen Sie darauf achten, dass die Kamera korrekt und sicher befestigt ist. Es wird empfohlen, die Kamera an einem stabilen Baum mit einem Durchmesser von etwa 6in. (15cm) zu befestigen. Um eine optimale Aufnahmequalität zu erhalten, sollte der Baum ca. 16-17ft. (5 Meter) von dem zu überwachenden Ort entfernt sein, die empfohlene Anbringungshöhe liegt bei 2.5-3.5ft. (0,75-1m). Denken Sie auch daran, dass Sie die besten Ergebnisse bei Nacht erzielen, wenn sich das Objekt innerhalb der idealen Blitzreichweite befindet, nicht weiter als 75ft. (23m) und nicht näher als 10ft. (3m) von der Kamera entfernt.

Es gibt zwei Möglichkeiten, die Kamera zu montieren: mit dem mitgelieferten verstellbaren Gurt oder mit dem Stativgewinde.

**Mit Verwendung des verstellbaren Gurtes:** Bringen Sie den Gurt wie abgebildet an der Kamera an. Schieben Sie das eine Ende des Riemens durch die beiden Halterungen auf der Rückseite der Kamera. Führen Sie das Ende des Gurtes durch die Schnalle. Befestigen Sie den Gurt sicher um den Baumstamm, indem Sie das Ende des Gurtes fest anziehen, so dass kein Spiel mehr vorhanden ist. (Abb.8). *Hinweis: Es ist nicht möglich, ein Kabelschloss (im oberen Teil der Halterung) und den Gurt gleichzeitig zu verwenden.*

**Mit Verwendung des Stativsockels:** Die Kamera ist an der Unterseite mit einem Gewinde ausgestattet, das die Montage

auf einem Stativ oder anderem Montagezubehör mit einer standardmäßigen *UNC 1/4-20* Gewindeschraube ermöglicht. *(nicht im Lieferumfang enthalten).*



*Abb.8: Montage der Kamera*

## **9.2. TEST VON ABTASTWINKEL UND ABSTAND**

Um festzustellen, ob die Kamera den von Ihnen gewählten Bereich effektiv überwachen kann, wird dieser Test empfohlen, um den Abtastwinkel und den Überwachungsabstand der Kamera zu überprüfen. So führen Sie den Test durch:

- **Schalten Sie die Kamera in den ON-Modus.**
- Drücken Sie die **MENU**-Taste, gehen Sie zu "Bewegungstest". Die Kamera macht einen Countdown von maximal 30 Sekunden und ist bereit, Bewegungsaufnahmen zu machen. *(Hinweis: Die Wartezeit kann weniger als 30 Sekunden betragen, abhängig von der tatsächlichen Zeit des zu aktivierenden Bewegungssensors. Die Wartezeit ist 30 Sekunden minus die Einschaltzeit.)*
- Schließen Sie die Kamera.
- Machen Sie Bewegungen vor der Kamera an mehreren verschiedenen Positionen innerhalb des Bereichs, in dem

Sie das Wild oder die Bewegungen erwarten. Probieren Sie verschiedene Abstände und Winkel zur Kamera aus.

- Blinkt die Bewegungsanzeige-LED (ROTES Licht), zeigt dies an, dass die Position erfasst werden kann. Blinkt sie nicht, befindet sich diese Position außerhalb des Erfassungsbereichs.
- Bei den Tests würde die Kamera Fotos aufnehmen, sobald Bewegungen aufgenommen werden. Wenn Sie die Kamera einschalten, wird die Anzahl der Auslösungen angezeigt, Sie können die Fotos auf dem Bildschirm überprüfen. *(Hinweis: Das rote Licht blinkt nur, wenn sich die Bewegung innerhalb des Erfassungsbereichs des zentralen PIR-Sensors befindet. Der Erfassungswinkel des zentralen Sensors beträgt 60°. Jeder der seitlichen Sensoren hat einen Erfassungswinkel von 30°, der nur zur Voraktivierung der Kamera und zur Beschleunigung der Auslösegeschwindigkeit verwendet wird. Das rote Licht blinkt nicht, egal ob Bewegungen von den seitlichen Sensoren erkannt wurden.)*

Die Ergebnisse der Tests helfen Ihnen, die beste Position bei der Montage und Ausrichtung der Kamera zu finden. Die Höhe über dem Boden, wo Sie die Ausrüstung anbringen, sollte entsprechend der Größe der Tiere variieren. Im Allgemeinen sind 3 bis 6ft (90 bis 180cm) angemessen.

Richten Sie die Kamera nicht auf Wärmequellen oder nahegelegene Äste oder Büsche (besonders an windigen Tagen), um mögliche Fehlauflösungen durch Temperatur- und Bewegungsstörungen vor der Kamera zu vermeiden.

Installieren Sie die Kamera NICHT hinter Glasfenstern, da die Kamera dann keine Bewegung wahrnehmen kann. Richten Sie die Kamera NICHT auf Glasobjekte.

### **9.3. BEGINNEN**

Die Kamera unterstützt zwei Betriebsmodi "Bewegungserkennung" und "Zeitraffer". Drücken Sie die **START**-Taste, damit sie in den Überwachungsmodus geht.

(1) Wenn Sie den Betriebsmodus der Kamera im Menü auf "Bewegungserkennung" umstellen, beginnt die Kamera einen nach dem Umschalten einen 30-sekündigen Countdown heruntergezählt und ist dann bereit, in den Überwachungs-Modus zu gehen und Aufnahmen zu machen. Jede erkannte Bewegung löst die Kamera aus, damit je nach Einstellungen Aufnahmen durchgeführt werden. Stellen Sie sicher, dass Sie die Beschreibungen der Einstellungen "PIR Intervall" und "PIR-Empfindlichkeit" gelesen haben.

(2) Ist der Betriebsmodus der Kamera "Zeitraffer" festgelegt, ist die Kamera bereit, in den "Zeitraffer"-Modus zu gehen und nimmt dann periodisch und entsprechend den Einstellungen unter "Zeitraffer-Intervall" auf, unabhängig von der Einstellung "Erkennungsverzögerung".

## **10. FOTOS ODER VIDEOS ANSEHEN**

Nachdem Sie Ihre Kamera eingerichtet, montiert und aktiviert haben, möchten Sie später sicher die von der Kamera aufgenommenen Bilder betrachten. Fotos und Videos werden in dem Ordner \DCIM\100MEDIA auf der SD-Karte gespeichert. Die Fotos werden unter Dateinamen wie DSCF0001.JPG und die Videos unter DSCF0001.MP4 gespeichert. Die MP4-Videodateien können mit den meisten gängigen Media-Playern abgespielt werden, wie z. B. Windows Media Player, QuickTime, VLC usw.

Es gibt mehrere Möglichkeiten, diesen Vorgang auszuführen.

Sie können die Fotos oder Videos direkt auf dem

Kamerabildschirm ansehen.

Wenn die Kamera eingeschaltet ist, das mitgelieferte USB-Kabel verwenden, um die Dateien auf einen Computer herunterzuladen.

Oder Sie können die SD-Karte in ein SD-Karten-Lesegerät (nicht im Lieferumfang enthalten) stecken, einen Computer anschließen und die Dateien auf dem Computer durchsuchen, ohne sie herunterzuladen.

## 11. DIE TECHNISCHEN DATEN

<b>Element</b>	<b>Beschreibung</b>
<b>Betriebsmodus</b>	Bewegungserkennung oder Zeitraffer
<b>Max. Pixel Größe</b>	32MP
<b>Linse</b>	F=1.6, FOV=70°, Auto IR-Cut
<b>IR-Blitz</b>	Reichweite bis zu 100ft (30m)
<b>LCD-Bildschirm</b>	2.4" Farbbildschirm
<b>Tastenfeld</b>	7 Tasten, 1 Ein-/Ausschalter
<b>Speicherung</b>	SD-, SDHC- oder SDXC-Speicherkarte in Standardgröße (nicht im Lieferumfang enthalten), maximale Kapazität 512 GB
<b>Größe der Fotos</b>	32MP, 24MP, 16MP, 8MP, 4MP
<b>Größe der Videos</b>	2304 x 1296P@20fps (16:9), 1920 x 1080P@30fps (16:9), 1080 x 720P@30fps (16:9)
<b>PIR-Empfindlichkeit</b>	Hoch/Normal/Niedrig
<b>PIR-Erkennungsabstand</b>	90ft (27m) (Unter 77°F/25°C)

<b>PIR-Abtastwinkel</b>	120° insgesamt (bei aktivierten seitlichen Bewegungssensoren) Zentrale Zone: 60°, Linke Seite: 30°, Rechte Seite: 30°
<b>Auslösereaktionszeit</b>	Ca. 0,1 - 0,6 Sekunde (0,1s bei aktivierten seitlichen Bewegungssensoren)
<b>Auslöser-Intervall</b>	0 Sek.-60 Min., programmierbar
<b>Anzahl der Aufnahmen</b>	1-5
<b>Länge des Videos</b>	3 Sek. - 5 Min., programmierbar
<b>Infostreifen</b>	Ein /Aus
<b>Betriebsstunden</b>	Ein /Aus, Bestimmte Laufzeit
<b>Password</b>	4-stellige Kennzahl
<b>Name der Kamera</b>	4 Zeichen (A-Z, 0-9)
<b>Zeitraffer</b>	2 Sek. - 24 Stunden
<b>Stromversorgung</b>	8x1,5V AA-Batterien (nicht im Lieferumfang)
<b>Standby-Zeit</b>	8 Monate
<b>Auto Standby</b>	Auto Stand-by (Überwachungsmodus) nach 5 Minuten, wenn keine Bedienung im <b>ON</b> -Modus erfolgt
<b>Niedriger Batteriestand</b>	8V - Niedriger Batteriestand (Batterien fast leer) 9V - Nachtsicht ist bei niedrigem Batteriestand nicht verfügbar



<b>Interface</b>	Mini-USB, SD-Kartenhalter in Standardgröße, Externe Stromversorgung (DC 12V/1A, Stecker 5.5x2.1mm)
<b>Befestigung</b>	Gurt, Stativfuß (1/4-20)
<b>Wasserdicht</b>	IP66
<b>Betrieb Temperatur</b>	-4~140°F/-20 - 60°C
<b>Betrieb Luftfeuchtigkeit</b>	5% - 95%
<b>Zertifikat</b>	FCC & CE & RoHS
<b>Produktabmess ungen</b>	5.6x4.2x2.86 Zoll (14,2x10,7x7,3 cm)

## 12. FEHLERBESEITIGUNG

Wenn Ihre Kamera nicht richtig zu funktionieren scheint oder Sie Probleme mit der Foto-/Videoqualität haben, führen Sie bitte die folgenden einfachen und schnellen Schritte durch:

- Überprüfen Sie, ob die Kamera eingeschaltet ist und sich im richtigen Modus befindet
- Formatieren Sie die SD-Karte in der Kamera oder tauschen Sie die SD-Karte aus, da die SD-Karte ein Speichermedium ist und manchmal instabil sein kann
- Ersetzen Sie die Batterien, wenn die Nachtsicht nicht wie erwartet zu funktionieren scheint

Wenn Ihr Gerät immer noch Probleme hat, kontaktieren Sie uns bitte unter Angabe Ihrer Bestellnummer oder überprüfen Sie auf unserer Website, um sicherzustellen, dass Sie die neueste Firmware verwenden. Wir helfen Ihnen gern und schnell weiter.

## 13. GARANTIE

### BESCHRÄNKTE GARANTIE FÜR EIN JAHR

**Wir gewähren eine Garantie für Ihre Wildkamera für ein Jahr ab dem ursprünglichen Kaufdatum.** Es wird garantiert, dass Ihre Kamera bei normalem Gebrauch und unter normalen Bedingungen frei von Material- und Verarbeitungsfehlern ist. Diese Garantie deckt keine Schäden ab, die durch Verbraucher verursacht wurden, beispielsweise Missbrauch, unsachgemäße Handhabung oder Installation, Schäden durch wilde Tiere oder Reparaturversuche durch nicht von uns autorisierte Personen.

Wir werden nach unserem Ermessen innerhalb der Garantiezeit Ihre Kamera reparieren oder durch das gleiche oder ein vergleichbares Modell kostenlos ersetzen. Diese Garantie erstreckt sich nur auf den ursprünglichen Käufer von einem unserer autorisierten Händler. Zum Erhalt der Garantieleistungen ist ein Kaufbeleg, eine Bestellnummer oder ein anderer Nachweis über das Datum des ursprünglichen Kaufs erforderlich. Die Garantie auf ein Ersatzprodukt, das im Rahmen der ursprünglichen Garantie bereitgestellt wird, gilt für den verbleibenden Teil der Garantiezeit, die für das ursprüngliche Produkt gilt.

Diese Garantie erstreckt sich ausschließlich auf Ausfälle wegen Material oder Verarbeitungsfehlern bei normalem Gebrauch. Sie deckt keinen normalen Verschleiß des Produkts ab.

Falls Sie ein Produkt im Rahmen dieser Garantie zurückgeben müssen, wenden Sie sich bitte an Ihren Händler oder unseren Vertreter.