



Mode d'emploi des Caméras de Sécurité

<https://www.cococamtech.com>

Contenu

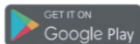
1.Indicateur de caméra	01
2.Installer l'APP CocoCam	01
3.Ajouter une caméra	03
4.Menu de l'appareil	07
5.Suivi intelligent	09
6.Gestion des alarmes	10
7.Notifications d'alerte et lecture vidéo	12
8.Partage du dispositif	14
9.FAQ	15

1.Indicateur de caméra

Statut de la LED	Description
Vert clignotant	L'appareil est connecté au réseau et fonctionne normalement.
La lumière rouge clignote lentement	En attente d'être connecté
La lumière rouge clignote rapidement	État de la connexion
Bouton de l'appareil photo	Description
Réinitialiser	Appuyez longuement sur le bouton pendant 5 secondes pour réinitialiser l'appareil.

2.Installer l'APP CocoCam

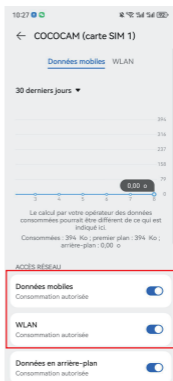
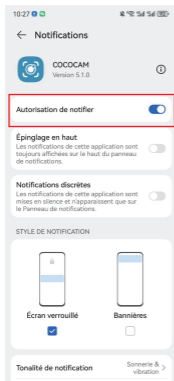
Recherchez l'APP "CocoCam" dans l'App Store (pour iOS) ou Google Play (pour Android), ou scannez le code QR pour le télécharger et l'installer sur votre téléphone portable.



*Note :

Veillez activer les deux permissions suivantes lorsque vous utilisez l'APP pour la première fois :

1. Autorisez "CocoCam" à accéder aux données cellulaires mobiles et au réseau local sans fil, sinon vous ne pourrez pas ajouter une caméra par son intermédiaire.
2. Autorisez "CocoCam" à recevoir des notifications, sinon le téléphone ne recevra pas de notifications push lorsque la détection de mouvement ou les alarmes sonores sont déclenchées.



2.1 Enregistrement d'un compte : Les nouveaux utilisateurs doivent s'enregistrer par e-mail --> cliquer sur "enregistrer" -> suivre les étapes pour compléter l'enregistrement du compte -> puis se connecter.

2.2 Pour toute aide ou tout problème lié aux produits, veuillez nous envoyer un e-mail à service@cococam-tech.com. Nous vous répondrons dans les 24 heures.

3. Ajouter une caméra

Avant l'utilisation:

1. Si vous utilisez une carte SD Avant le démarrage, veuillez insérer la carte Micro - SD (2-128GB). Si la carte Micro-SD est introduite après la mise sous tension, la détection peut échouer et le produit devra être remis sous tension.
2. Pour la connexion WiFi, éloignez le produit et votre téléphone portable de 30 cm à 100 cm du routeur.
3. Avant de rajouter le produit, activez la fonction Bluetooth sur votre téléphone portable. Le produit est compatible avec la mise en réseau via Bluetooth.

Vous pouvez scanner le code QR ci-dessous ou visiter le lien pour regarder la vidéo ajoutée

1.via Bluetooth



2. Via Scan de Code QR

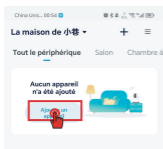


https://youtu.be/jMp-9_RbV0o

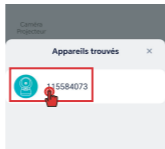
<https://youtu.be/LdoKkjX0j2o>

Méthode d'ajout de produit 1: via Bluetooth

- ① Branchez l'appareil et attendez que l'indicateur LED rouge clignote.
- ② Cliquez sur "+" en haut à droite de la page d'accueil de l'Appli pour ajouter le produit. Dans la page d'ajout de produit, une liste des caméras proches qui peuvent être connectées par Bluetooth apparaîtra automatiquement.
- ③ Choisissez votre caméra, recherchez le WiFi à proximité, entrez le mot de passe WiFi et attendez que le produit soit ajouté.



Cliquez sur "Ajouter un appareil".



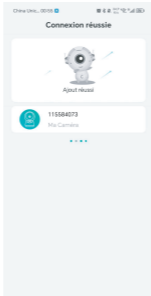
Choisissez l'appareil Bluetooth.



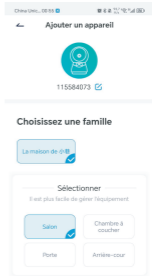
Choisissez le réseau WiFi le plus proche et entrez le mot de passe WiFi.



Attendez que la connexion se fasse.



connexion réussie



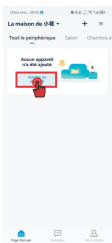
Ajout du produit réussi.

Méthode d'ajout de produit 2 : Via Scan de Code QR

① Cliquez sur "+" en haut à droite de la page d'accueil de l'Appli et choisissez Appareil photointelligent(2.4G&5G Wi-Fi)

② Connectez l'alimentation. Lorsque l'indicateur LED rouge clignote, choisissez le Wifi souhaité et générez un code QR (le produit doit être réinitialisé dans son deuxième ajout plutôt que dans son premier ajout).

③ Scannez le code QR à l'aide de l'objectif et attendez la fin de l'ajout du produit.



Cliquez sur "Ajouter un appareil".



choisissez Appareil photointelligent



Veuillez allumer l'appareil.
Veuillez noter à proximité de votre routeur pour avoir le meilleur signal.



Branchez l'appareil.



Veuillez réinitialiser l'appareil
- Maintenez le bouton RESET de votre appareil enfoncé pendant 3 à 5 secondes (pour plus d'informations, consultez le manuel de l'utilisateur)
- Attendez que le voyant ROUGE clignote.
- Appuyez sur Submit.



Réinitialisez le produit.



Choisissez le réseau WiFi le plus proche et entrez le mot de passe WiFi.



Scannez le code QR.

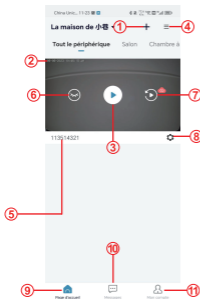


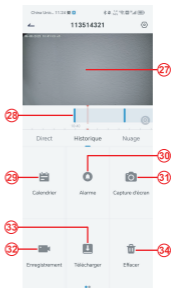
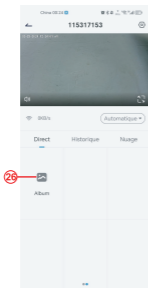
Attendez que la connexion se fasse.



Ajout du produit a réussi.

4. Menu de l'appareil





- 1.Ajouter une caméra
- 2.Temps de caméra
- 3.Bouton de visualisation en temps réel
- 4.Multi-écrans
- 5.Nom de la caméra
- 6.Ouvrir et cacher la vue
- 7.Replay
- 8.Menu de réglage
- 9.Liste de mes appareils
- 10.Messages

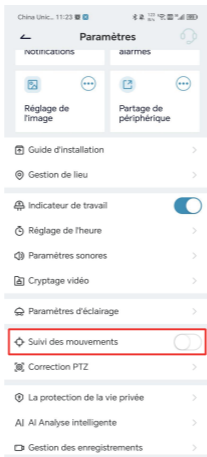
- 21.Enregistrement
- 22.Interrupteur de l'objectif
- 23.Microphone
- 24.Détection de mouvement
- 25.Contrôle PTZ
- 26.Album de photos
- 27.Lecture vidéo
- 28.Lecture des Enregistrements d'Alarme

- | | |
|-----------------------------------|-------------------------------------|
| 11.Mon profil | 29.Sélection de la Date de l'Alarme |
| 12.Paramètres de l'appareil photo | 30.Sélection des Points d'Alarme |
| 13.Options SD et HD | 31.Captures d'écran |
| 14.Option plein écran | 32.Enregistrement Vidéo |
| 15.Haut-parleur | 33.Télécharger des vidéos |
| 16.Débit binaire | 34.Effacer la Lecture du jour |
| 17.Lecture en nuage | |
| 18.Prévisualisation | |
| 19.Jeu local | |
| 20.Bouton de capture d'écran | |

5.Suivi intelligent

Lorsque vous devez activer la fonction de suivi de l'appareil photo, activez le bouton de suivi correspondant en fonction du mode de suivi pris en charge par l'appareil photo.

*Remarque : Si le suivi est déclenché de manière trop sensible, vous pouvez réduire la sensibilité de détection de l'appareil, ou régler la portée de la zone de détection.



6. Gestion des alarmes

La "Gestion des alarmes" est activée par défaut et la sensibilité de détection par défaut est "Moyenne". Elle peut être réglée dans "Appareil" - "Paramètres" - "Gestion des alarmes".

1. Sensibilité de la détection

La sensibilité de détection peut être "faible-moy

enne-élevée". Plus la sensibilité est élevée, plus il est facile de déclencher l'alarme.

2.Zone d'alarme

Afin de réduire les fausses alarmes, il est recommandé de configurer des alarmes de détection de zone : sélectionnez la zone jaune comme zone de détection d'alarme, et la zone vide ne détecte pas l'alarme. Lors de la détection, essayez d'éviter certains objets faciles à déplacer, comme les herbes fleuries et les arbres, afin d'éviter les fausses alarmes inutiles.

***Remarque :** Lorsque la zone de détection jaune n'a pas été définie pour la première connexion, toutes les zones vides sont détectables par défaut. Une fois la zone de détection jaune définie, la zone vierge ne sera plus détectée et ne donnera plus lieu à une alarme.



7.Notifications d'alerte et lecture vidéo

La caméra prend en charge l'enregistrement vidéo 24 heures sur 24, toute la journée. Elle peut également envoyer des notifications d'alerte à l'APP et enregistrer la vidéo sur une carte micro SD ou un stockage en nuage (paiement requis) lorsque l'appareil détecte des objets en mouvement.

Vous pouvez lire les vidéos enregistrées à tout moment et n'importe où grâce à l'APP CocoCam.

Lorsque l'appareil détecte un objet en mouvement, l'état de la caméra :

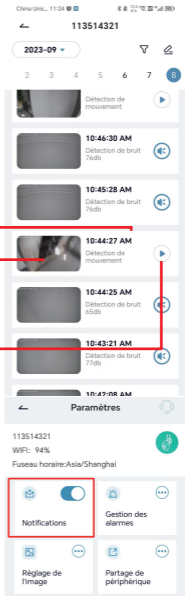
- 1.L'alarme retentit dans l'APP (activez l'autorisation de notification de l'APP CocoCam dans les paramètres du téléphone et activez le volume du téléphone).
- 2.Notification push des informations d'alarme (activez la notification via l'APP CocoCam dans les paramètres du téléphone).

La carte Micro SD/le stockage en nuage commence à prendre des instantanés d'alarme et à enregistrer des vidéos (assurez-vous qu'une carte TF est insérée).

Enregistrement d'alarme

Cliquez pour voir
les captures d'écran
de l'alarme

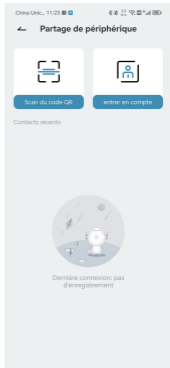
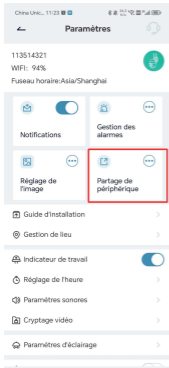
Cliquez pour
lire la vidéo de
l'alarme



8.Partage du dispositif

Chaque caméra ne peut être ajoutée qu'à un seul compte administrateur. Si d'autres membres de la famille veulent voir la caméra, ils doivent s'inscrire à un compte séparément.

1. Laissez d'abord votre famille enregistrer un compte CocoCam : veillez à utiliser un nouveau compte de messagerie et un nouveau numéro de téléphone.
2. Cliquez sur "Device Share". Vous avez le choix entre deux méthodes de partage Le partage par code QR ou le partage par compte.
3. Choisissez le code QR à partager : Permettez à votre famille de montrer le code QR de son compte, puis vous pouvez partager l'appareil photo avec votre famille après l'avoir scanné.
4. Sélectionnez le compte à partager : Saisissez le nom du compte enregistré par votre famille, puis partagez l'appareil photo avec votre famille.



9.FAQ

1.Pourquoi mon appareil ne peut-il pas se connecter au WiFi ?

(1)Vérifiez que votre nom et votre mot de passe Wi-Fi sont normaux. Le mot de passe ne peut pas dépasser 31 chiffres, pas de caractères spéciaux, de préférence des chiffres et des lettres anglaises, et veuillez faire attention aux majuscules.

(2)Assurez-vous que votre appareil photo est compatible avec la bande wifi correspondante.

(3)Assurez-vous que votre caméra et votre téléphone portable sont proches du routeur.

(4)Si les suggestions ci-dessus ne permettent pas de résoudre le problème, veuillez nous contacter par e-mail. Nous vous répondrons dans les 24 heures et vous donnerons une solution satisfaisante.

2.comment réinitialiser l'appareil photo ?

(1)Veuillez appuyer et maintenir le bouton de réinitialisation pendant 5 secondes.

(2)Lorsque l'appareil émet un carillon, le voyant rouge commence à clignoter lentement. Cela signifie que l'appareil a été réinitialisé avec succès.

3.comment connecter la caméra à un nouveau WiFi ?

(1)Appuyez longuement sur le bouton de réinitialisation pendant 5 secondes pour rétablir les paramètres d'usine.

(2)Retirez la caméra dans le CocoCam APP.

(3)Reconnectez-vous au nouveau WiFi.

4.Pourquoi ne puis-je pas recevoir de notifications d'alerte ?

(1)Activez l'autorisation de notification dans l'arrière-plan de l'APP CocoCam.

(2)Activez l'option de notification des alertes dans l'interface de paramétrage de l'appareil.

5.pourquoi n'y a-t-il pas d'enregistrement des alarmes ?

Vérifiez si la carte TF a été insérée ou si l'enregistrement du stockage en nuage est activé.

6.mon appareil photo est toujours hors ligne.

Veuillez vous assurer que le réseau du routeur est normal. Il se peut que l'emplacement de la caméra soit trop éloigné du routeur, ce qui empêche le WiFi de couvrir la caméra.

7.Pourquoi la vidéo enregistrée est-elle retardée dans le temps ?

Veuillez vérifier la vitesse de la bande passante WiFi et la force du signal WiFi ; la distance entre la caméra et le routeur ne doit pas être trop longue.

8.Pourquoi ne puis-je pas ajouter une caméra après avoir scanné le code QR ?

Essayez de scanner le code QR du téléphone portable à plusieurs angles à 15 cm de la caméra, ou essayez de réinitialiser la caméra ; placez-la à côté du routeur, reconnectez-la et ajoutez-la.

9.Les fichiers vidéo de la carte SD de l'appareil peuvent-ils être lus par d'autres programmes ?

Les fichiers vidéo internes de la caméra ne peuvent pas être lus sur d'autres navigateurs ou logiciels, ils sont cryptés de manière privée et doivent être visionnés sur le téléphone via votre propre compte ou le compte d'un membre de la famille partagé. Cependant, vous pouvez enregistrer et sauvegarder la vidéo sur votre téléphone pendant le visionnage.

10.pourquoi l'appareil ne reconnaît-il pas la carte TF ?

Tout d'abord, veuillez vérifier si la carte TF est de 2 à 128 Go. Pour garantir le taux de reconnaissance et la durée de vie de la carte TF, il est recommandé d'utiliser une carte Micro SD au format Class 10 Speed FAT2 ou EXFAT32, Samsung, SanDisk, Kingston Micro SD card.

Après avoir formaté la carte TF, réinsérez-la et rallumez l'appareil photo pour voir si elle peut être reconnue et enregistrée.

11.pourquoi l'appareil ne peut-il pas détecter le mouvement des objets en vision nocturne ?

Vérifiez que la gestion des alarmes est activée, et réglez la sensibilité de détection sur "High". Vérifiez ensuite qu'il n'y a pas d'objet très proche de l'objectif provoquant la réflexion de la lumière infrarouge et l'exposition de l'image, ce qui affectera l'effet de l'image de vision nocturne.

12. Pourquoi l'appareil photo est-il toujours dans la liste des périphériques après la réinitialisation ?

L'option de réinitialisation de la caméra permet uniquement de réinitialiser la configuration réseau de la caméra ; elle ne peut pas modifier la configuration sur l'APP. Si vous souhaitez supprimer la caméra, vous devez vous connecter à l'APP pour la supprimer.

13. Que dois-je faire si une fausse alarme se produit dans la vidéo de détection des équipements ?

Tout d'abord, vous devez régler la sensibilité de la détection de mouvement sur "faible", puis définir précisément la zone de détection en fonction de la zone que vous souhaitez surveiller. En outre, essayez d'éviter les zones comportant un grand nombre d'animaux, de personnes, de fleurs ou d'arbres pour éviter les fausses alarmes inutiles.