

BIQU-B1 USER MANUAL

Shenzhen Bigtree Technology Co.,Ltd



Shenzhen Bigtree Technology Co.,Ltd



User Manual

Address: 2/F, Building B, No.9 East Area, Shangxue Technology Park, Longgang District, Shenzhen, Guangdong, China

Tel: +86 755 3313 3143 +86 137 9898 0050

Email: support@biqu3d.com

WEB: www.BIQU.equipment

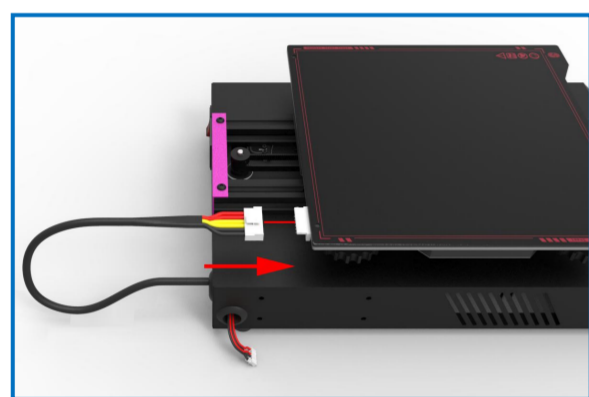
Conteúdo da embalagem

BIQU-B1 (1peça)	Kit ferramentas e parafusos reservas (1conj)	Alicate de corte (1peça)
Cartão Micro SD com adaptador USB (1 conj)	Bico (2peças)	
Cabo de energia (1peça)	Suporte para filamento (1peça)	Suporte para Bltouch (1peça)
Cabo de dados (1peça)	Filamento para teste (50g)	Braçadeira plástica (5peças)

Os parâmetros básicos

Nome da impressora	BIQU-B1
Volume de impressão	235 x 235 x 270mm
Tecnologia de Moldagem	FDM
Quantidade de bico	1 peça
Espessura da camada	0.1mm - 0.3mm - adaptável
Diâmetro do bico	0.4mm padrão
precisão de impressão	±0.05mm
Filamento	PLA
Formato para Fatiamento	STL / OBJ/ AMF
Método de Conexão	Via cabo de dados / cartão TF / USB
Fatiadores compatíveis	Com Cura / Repetier-Host / Simplify 3D
Tensão nominal	100 - 120V / 200 - 240V 50 / 60 HZ
Tensão de saída	24V
Potência nominal	270W
Temperatura máxima da mesa aquecida	100°C
Temperatura máxima do bico	260°C
Compatível com sistema operacional	Win 7 / Win 10
Velocidade máxima de impressão	100mm/s
Velocidade de impressão normal	60mm/s
Conversão de linguagem	Suportado para Português
Retomar impressão	Sim
Deteção fim/quebra de filamento	Sim

Passo 1



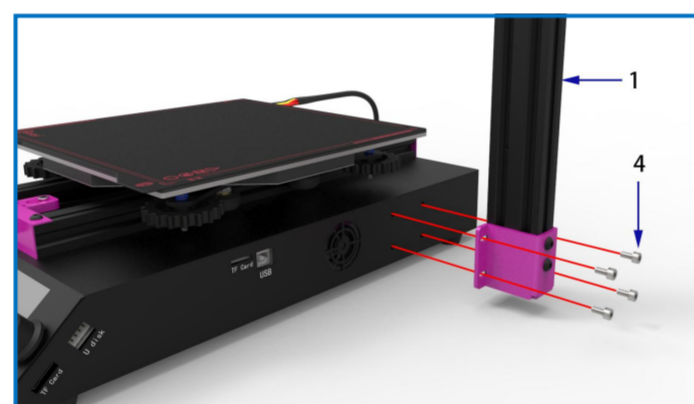
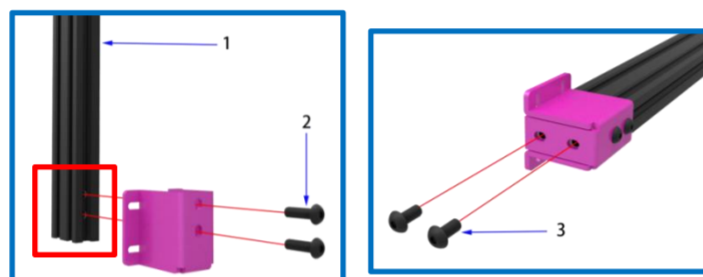
Conectando o fio do terminal ao soquete da mesa aquecida.

Passo 2-1



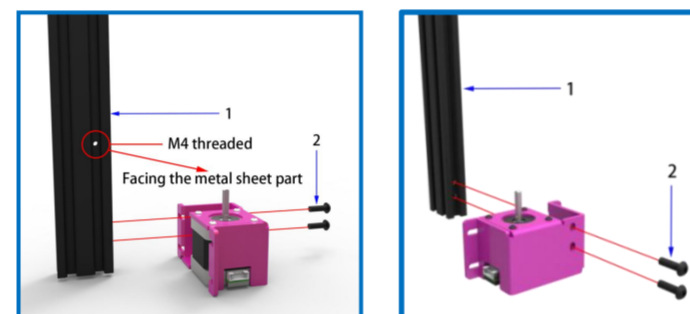
Existem dois furos roscados M5 na extremidade do perfil de alumínio 2040, que são usados para montar os parafusos de cabeça hexagonal M5 × 16.

Passo 2-2

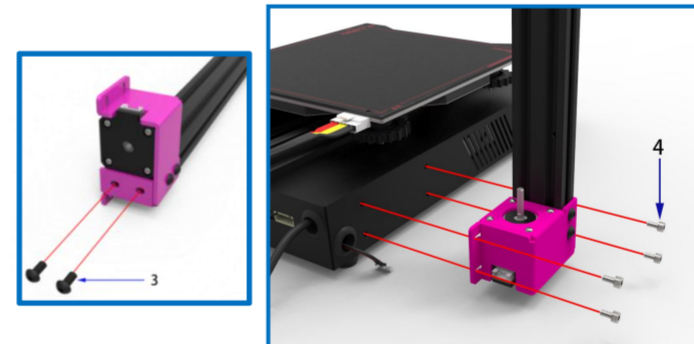


1. Perfil de alumínio 2040 - comprimento 456mm (1 peça)
2. Parafusos de cabeça redonda hexagonal M5 × 16 (2 peças)
3. Parafusos hexagonais de cabeça redonda M5 × 10 (2 peças)
4. Parafusos hexagonais M4 × 8 (4 peças)

Passo 3

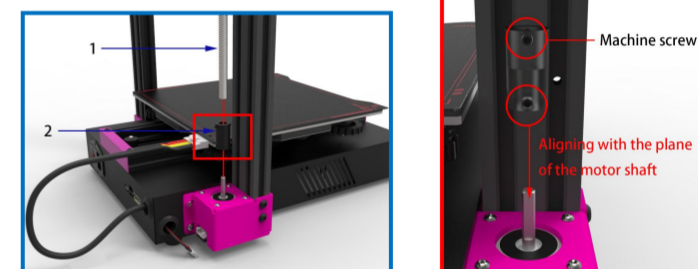


Há furos roscados M4 em outro perfil de alumínio 2040. Durante a instalação, certifique-se que os furos devem ficar virados para a parte de fora da impressora.



1. Perfil de alumínio 2040 - comprimento 456mm (1 peça)
2. Parafusos de cabeça redonda hexagonal M5 × 16 (2 peças)
3. Parafusos hexagonais de cabeça redonda M5 × 10 (2 peças)
4. Parafusos hexagonais M4 × 8 (4 peças)

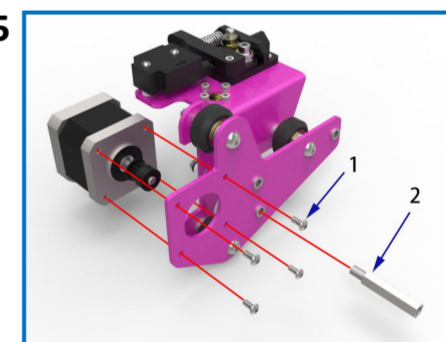
Passo 4



1. Parafuso T8 - fuso (1 peça)
2. Dispositivo de acoplamento (1 peça)

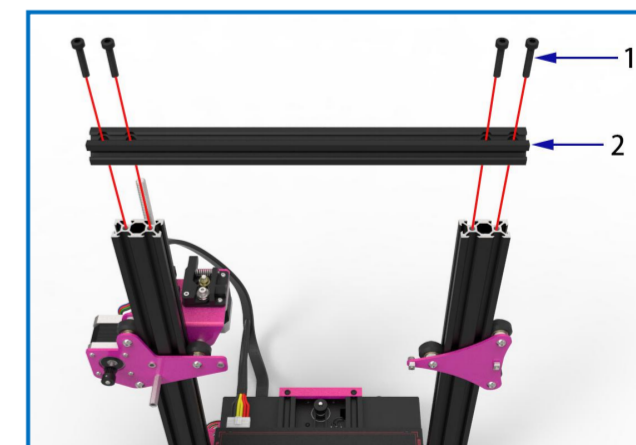
Existem parafusos dentro da castanha de acoplamento, que são usados para apertar o eixo do motor e o fuso. O parafuso de ajuste deve estar alinhado com o plano do eixo do motor durante a instalação.

Passo 5



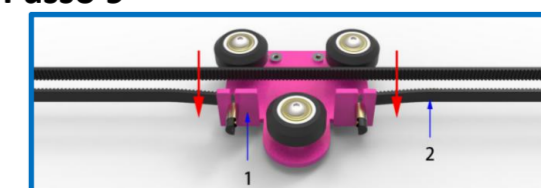
1. Parafusos de cabeça redonda hexagonal M3 × 6 (4 peças)
2. Coluna de isolamento hexagonal (1 peça)

Passo 8



1. Parafusos sextavados de cabeça cilíndrica M5 × 25 (4 peças)
2. Perfil de alumínio de 2020 - comprimento 323mm (1peça)

Passo 9

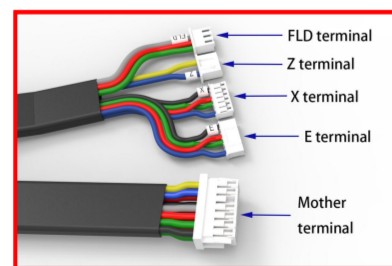


1. Folha deslizante X (1 peça)
2. Correia (1 peça)

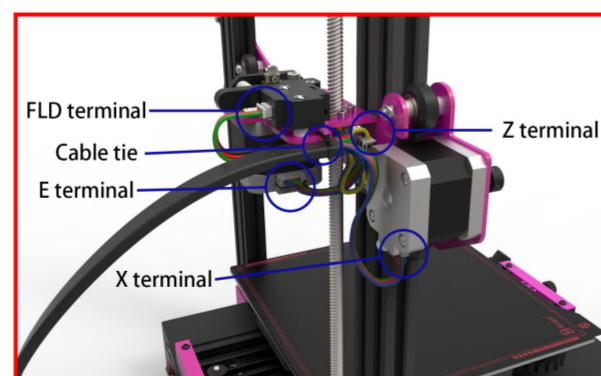
Passo 6-1



4 em 1 fio terminal



Passo 6-3



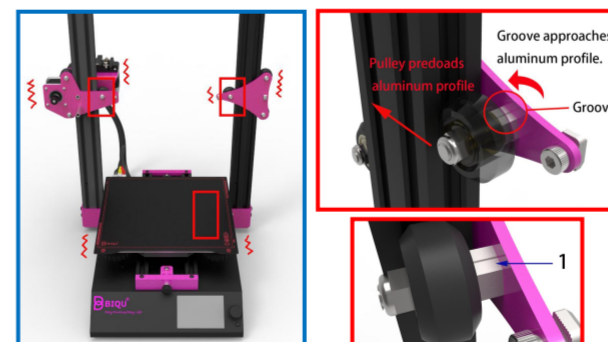
Conforme mostrado acima, instalando o fio do terminal 4 em 1 na sua posição correspondente. Depois, há dois slots de chave na peça da folha de metal. Use uma braçadeira plástica fornecida para fixação dos cabos.

Passo 6-4



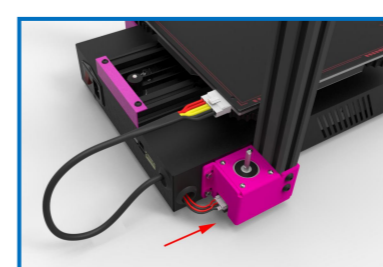
Mother terminal

Passo 6-5



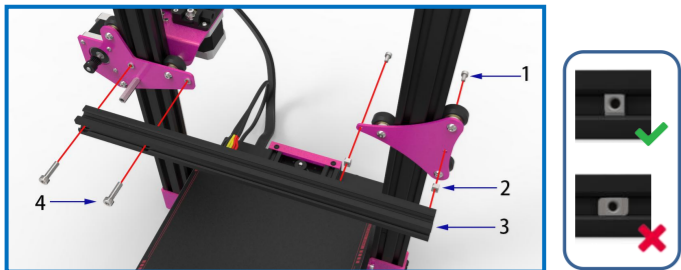
1. Porca excêntrica
Atenção: Conforme a imagem, verifique se as interfaces estão soltas. Se estiverem frouxas, aperte a porca excêntrica com a chave de boca e faça a ranhura da porca excêntrica se aproximar do perfil de alumínio. A polia na porca excêntrica pré-carregará o perfil de alumínio. A impressora ficará mais estável desta forma.

Passo 7



Conecta o fio do terminal lateralmente à porta do motor.

Passo 10

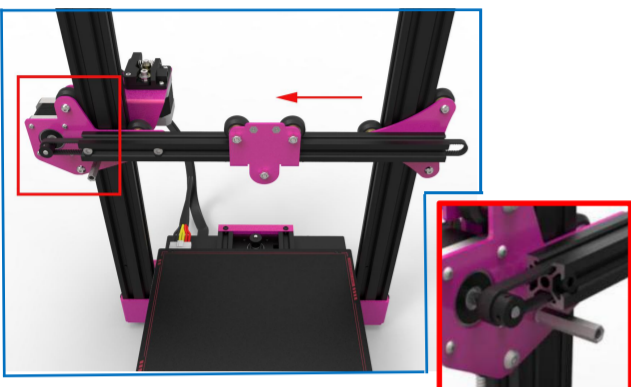


1. Parafusos de cabeça redonda hexágono M4 × 8 (2 peças)
2. Porca em forma de barco M4 (2 peças)
3. Perfil de alumínio 3.2020 - comprimento 338mm (1 peça)
4. Parafusos de cabeça de copo hexágono M5 × 18 (2 peças)

A porca martelo pode girar durante a instalação.

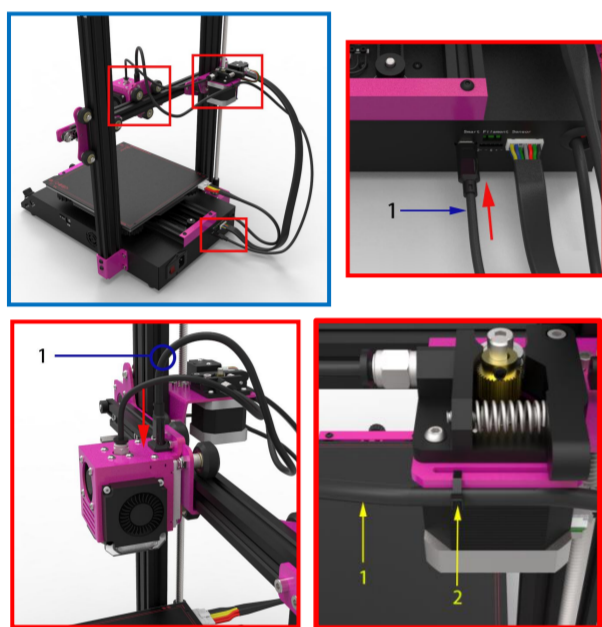
Os usuários devem usar os parafusos para fixá-lo no perfil de alumínio.

Passo 11



Instalação da correia no perfil de alumínio 2020.

Passo 17



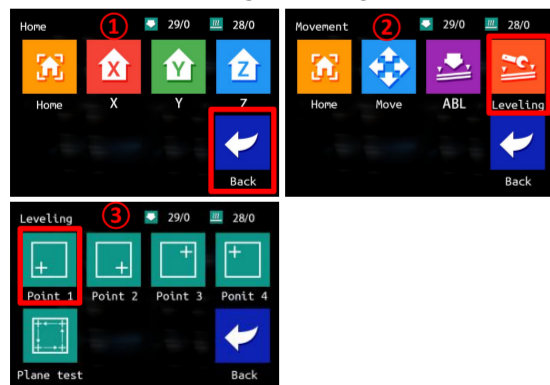
1. Cabo de dados tipo C (1 peça)
2. Braçadeira (1 peça)

Conforme mostrado acima, existem dois espaços para fixação do cabo Tipo C, primeiro deve-se conectar o cabo na entrada localizada na parte traseira da máquina e na outra localizada na cabeça de impressão. Após conectar, prenda com a braçadeira no local indicado tomando cuidado para que ela não restrinja o movimento da impressora.

Atenção:

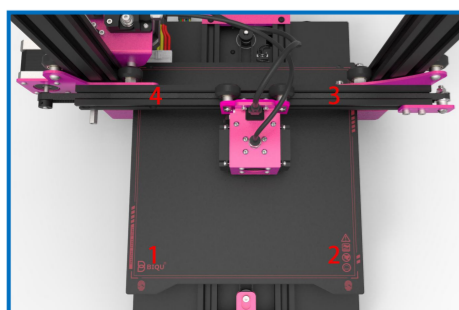
1. não desconecte o cabo de dados Tipo C quando a máquina estiver ligada.
2. O cabo Tipo C é personalizado, não pode ser substituído por outro.

Passo 21-1 Calibração de plataforma

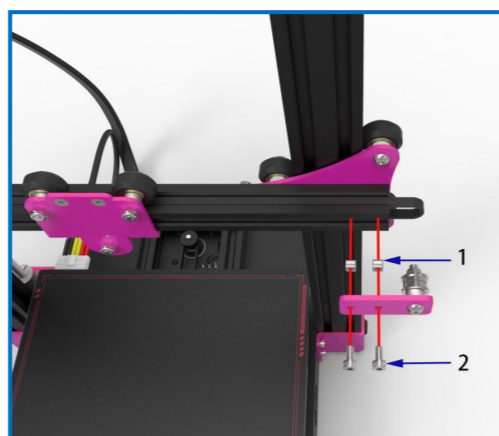


Selecione na tela de toque na etapa anterior ① “Voltar” → ② “Nivelamento” → ③ Ponto 1”.

Quando o bico se move para a posição de "primeiro ponto" (conforme mostrado abaixo), o usuário coloca um pedaço de papel A4 sob o bico. Girando o manipulador para fazer com que o bico entre em contato com o papel A4 e que o papel A4 possa se mover suavemente com leve atrito.



Passo 12



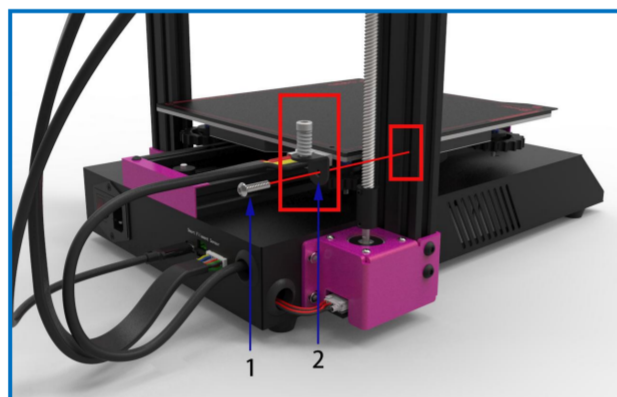
1. Porca martelo M4 (2 peças)
2. Parafusos hexagonais M4 × 8 (2 peças)

Aviso: A porca martelo pode girar durante a instalação.

Os usuários podem usar os parafusos para fixá-lo no perfil de alumínio.

Durante a instalação, para apertar a polia e a correia, os usuários podem empurrar as peças lentamente na direção X.

Passo 18

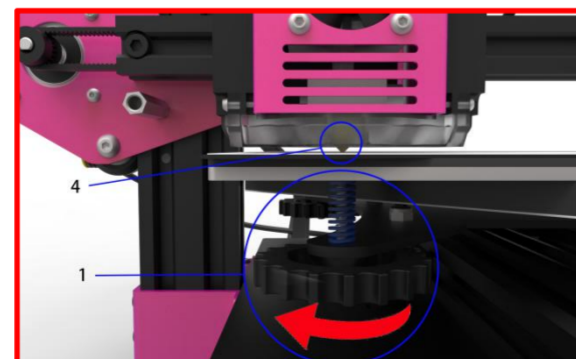
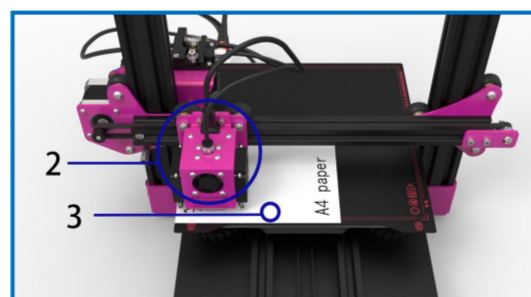


1. Parafusos hexagonais de cabeça redonda M4 × 16 (1 peça)
2. Módulo de limite do eixo Z

Fixar o sensor de fim de curso eixo Z no perfil de alumínio usando os orifícios roscados M4 e os parafusos acima.

Atenção: Verifique todos os parafusos e certifique-se de que estejam instalados corretamente.

Passo 21-2 Calibração de plataforma

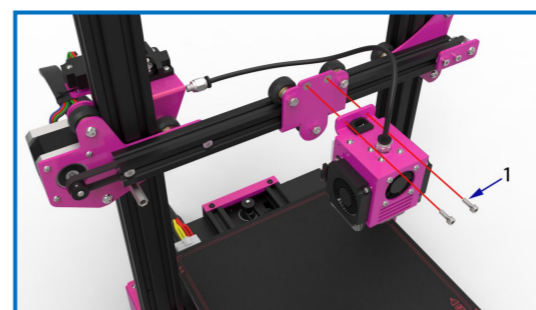


1. Manipulo (4 peças)
2. Cabeça de impressão (1 peça)
3. Papel A4 (1 peça)
4. Bico (1 peça)

Quando o manipulador é girado no sentido horário, a plataforma sobe, e quando é girado no sentido anti-horário, a plataforma desce.

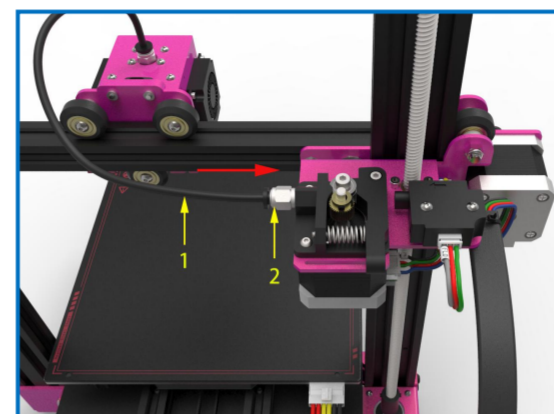
Da mesma forma, realize o mesmo procedimento no "segundo ponto", "terceiro ponto" e "quarto ponto" na tela, use o mesmo método para girar o manipulador sob a plataforma para nivelar manualmente a mesa.

Passo 13



1. Parafusos hexagonais M3 × 8 (2 peças)

Passo 14



1. Tubo de alimentação PTFE (1 peça)
2. Engate pneumático (2 peças)

Passo 19



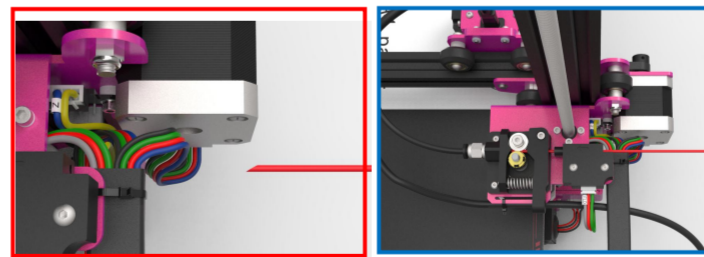
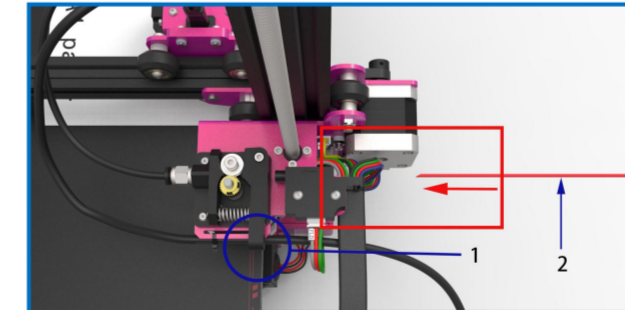
1. Interruptor de energia
2. Tomada do cabo de alimentação

Atenção: Antes de ligar, verifique se o modo de tensão da fonte de alimentação corresponde à sua tensão elétrica doméstica. Se não corresponder, você pode selecionar o modo usando uma chave de fenda.

Confirme se os terminais da fiação estão firmes e se a fiação está correta, conecte uma extremidade do cabo de alimentação na tomada do cabo de alimentação e a outra extremidade na fonte de alimentação doméstica e ligue o interruptor da máquina

Atenção: não desconecte o cabo de dados Tipo-C quando a máquina estiver ligada.

Passo 22



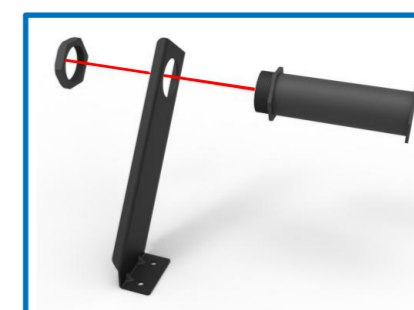
1. Cabo extrusor
2. Filamento

Faça um corte limpo de 45° no filamento e pressione a extrusora para inserção na máquina, empurre até sentir que chegou ao final.

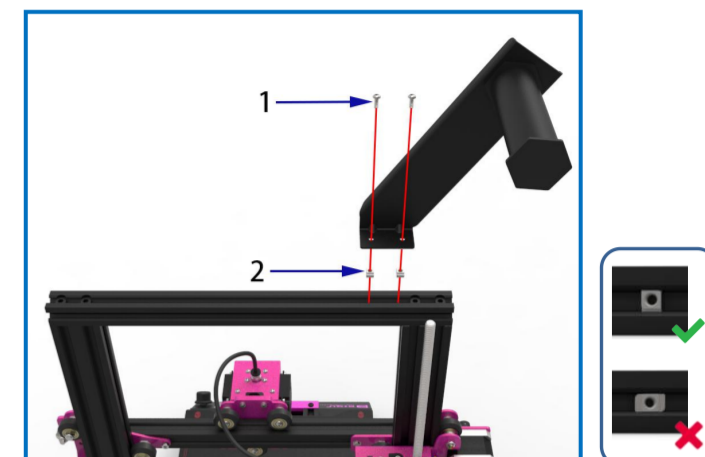
Atenção: Verifique todos os parafusos e certifique-se de que estão instalados corretamente.

Instalação Concluída

Passo 15



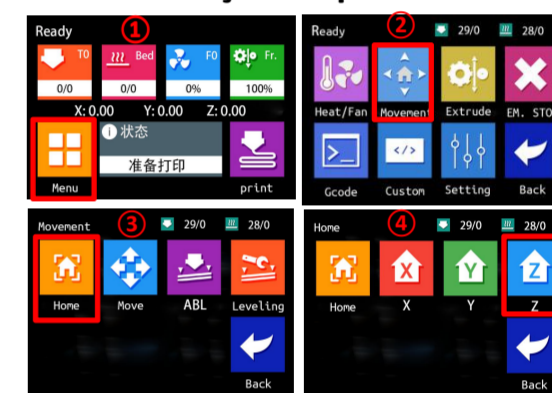
Passo 16



1. Parafusos de cabeça redonda hexágono M4 × 8 (2 peças)
2. Porca martelo M4 (2 peças)

A porca martelo pode girar durante a instalação. Os usuários podem usar os parafusos para fixá-lo no perfil de alumínio.

Passo 20 Calibração de plataforma



Clicando na página inicial da tela de toque ① “Menu” →

② “Movimento” → ③ “inicial” → ④ “Z”.

O bico se move de volta ao ponto zero do eixo Z, que está acima da plataforma. Gire as 4 porcas apertadas manualmente no sentido anti-horário sob a cama quente de modo que haja uma distância de 3 ~ 6 mm entre a cama quente e o bico.



1. Porca de parafuso manual (4 peças)

Precauções!

1. Para evitar queimaduras em alta temperatura, não toque no bico e na mesa aquecida quando a impressora estiver funcionando.
 2. Para evitar queimaduras em alta temperatura, não toque na placa de aço da mola quando a impressora estiver funcionando.
 3. Não coloque a impressora em um ambiente com vibrações isso afetará a qualidade do modelo de impresso.
 4. Para evitar que as mãos sejam presas pela máquina, não coloque as mãos dentro da máquina quando a impressora estiver em movimento.
 5. Não use a máquina por mais de cem horas consecutivas, danos podem ser causados por peças excessivamente quentes.
 6. Por razões de segurança, os menores devem ser guiados por adultos ao usar esta máquina.
 7. Não coloque a impressora perto de materiais inflamáveis, coloque-a em um local ventilado, sem poeira e fresco.
 8. Siga as instruções do manual do usuário para usar o produto.
- A desmontagem ou modificação não autorizada é de responsabilidade do cliente.