

 **Sportneer**

*Handheld Deep Tissue Massager*

*User Manual*



# 1 Description

**This device has the following benefits:**

## **1. Warm you up before exercise and recover after exercise**

Equipped with a high-speed motor and 11mm large-amplitude head attachment, this massager activates and repairs muscles with ease.

## **2. Great for you, undistruptive to others**

With only 40dB of sound output, the percussions let you relax fully without making excessive noise.

## **3. Lightweight and pocket-sized**

Tough yet lightweight. Chrome body weighs just 1.05 kg, including the battery!

## **4. User-friendly, one-button control**

Operate the one-button control with just one hand while holding the comfortable and ergonomic handle for smooth, convenient adjustment of vibration intensity.

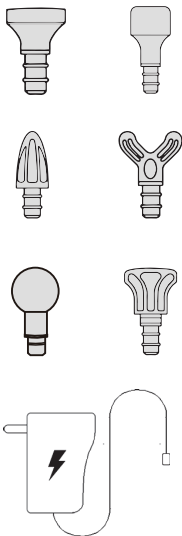
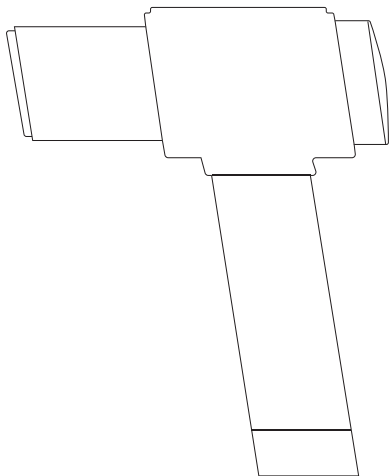
## **5. Pain relief from all types of activities**

If you're experiencing soreness from sitting or lifting heavy objects, the Sportneer deep tissue massager can reach those deep tissue areas to relieve tension in your neck, back, shoulders and legs.

## 2 Warnings

1. Please use the provided charger to charge the device. It takes about 3~5 hours to charge the massager fully (once fully charged, the indicator light on the power adapter will change from red to green.).
2. Operating temperature is between 41-104°F.
3. Do not operate the device while it is charging.
4. Do not insert or touch the gap between the massage head and its shell with fingers or other objects to avoid damaging it.
5. Do not try to modify or disassemble the device (except swapping the massage heads) by yourself.
6. Because of the intense nature of the massager we recommend operating the device for no more than 20 minutes at a time to avoid any physical discomfort.
7. Supervise closely if used by children
8. If you feel pain or any discomfort, be sure to stop using it immediately.
9. Consult your physician prior to use if any of the following conditions apply to you:
  - Osteoporosis
  - Heart problems
  - You have an electronic medical device
  - Pregnant women
  - You have experienced physical trauma
  - You have other medical complications

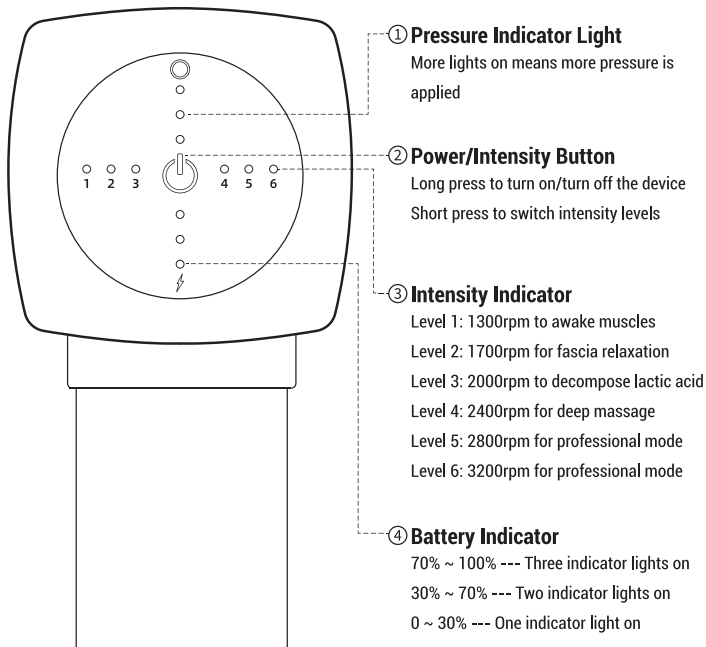
### 3 Packing List



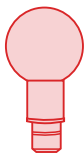
#### Technical Parameter

Model	9°
Power	12-220W
Frequency	22Hz/28Hz/33Hz/44Hz/48Hz/55Hz
Battery Capacity	3400mAh (Panasonic battery cells)/56Wh
Battery Life	1.5-6.6h
Torque Pressure	0-8.5kg/cm
Amplitude	11mm
Intelligent Mode	10min timer
Operating Temperature	41-104°F

## Product Illustration



## 5 Massage Heads



**Ball Head**

For large muscle groups (quads, glutes, etc.) and extreme muscle and joint soreness



**Fork Head**

Mainly used for spine, neck, calves, and shoulder for sensitive muscles or bony areas. Intended for intensity levels 1 & 2.



**Cone Head**

Mainly used for joints, deep tissue and small muscle areas (feet, wrist, etc. ). Intended for intensity level 1 & 2 .



**Flat Head**

Ideal for general use, suitable for all body muscles



**Chrome Flat Head**

Amplified intensity, Oil applicable, Easy cleaning



**Chrome Ball Head**

Amplified intensity, Oil applicable, Easy cleaning

## 6 Charging & Operating

1. Please use the provided charger to charge the device. It takes about 3~5 hours to fully charge the massager (When fully charged, the indicator light of massager turns off, and the indicator on the power adapter will change from red to green.).
2. Pick the appropriate head attachment for your needs, then plug it into the nozzle until the two parts are fully engaged.
3. Keep the power button pressed for a moment to turn on the massager, then short press it again to switch between the different intensity levels, from level 1, 2, 3, 4, 5, 6 and then off.

## 7 Maintenance, Cleaning & Storage

This device has the 10-minute-off timer setting in case the motor inside get overheated and toasted due to overload. Long period of forcing great pressure to enhance percussion performance will often lead to overheat. If user just applies little pressure in assisting massage, you can restart this device immediately after 10-minute off.

While installing head attachments, you can twist one into the nozzle of the percussion gun instead of pushing it in. This way may prevent the gaskets on head attachments from too much fraying. We also prepared spare gaskets for you to replace when in need.

Use a slightly damp towel to clean the surface of device, then wipe it dry with a soft cloth.

Use the provided carrying case for storage or transportation. Be careful to avoid exposure to water, dust or other foreign matter that may damage it.

 **Sportneer**

9°

Handmassagegerät für tiefen Gewebe

**Benutzerhandbuch**





# 1 Beschreibung

**Dieses Gerät hat die folgenden Vorteile:**

## **1. Sie wärmen sich vor dem Training auf und erholen sich nach dem Training**

Ausgestattet mit einem Hochgeschwindigkeitsmotor und einem 11-mm-Kopfaufsatz mit großer Amplitude aktiviert und repariert dieses Massagegerät die Muskeln mit Leichtigkeit.

## **2. Großartig für Sie, ohne andere zu stören.**

Mit nur 40dB Tonausgabe lassen die Perkussionen Sie sich völlig entspannen, ohne übermäßige Geräusche zu machen.

## **3. Leichtgewicht und Taschenformat**

Robust und doch leicht. Die verchromte Karosserie wiegt nur 1,05 kg, einschließlich der Batterie!

## **4. Benutzerfreundlich, Ein-Tasten-Steuerung**

Bedienen Sie die Ein-Tasten-Steuerung mit nur einer Hand, während Sie den bequemen und ergonomischen Griff für eine sanfte, bequeme Einstellung der Vibrationsintensität halten.

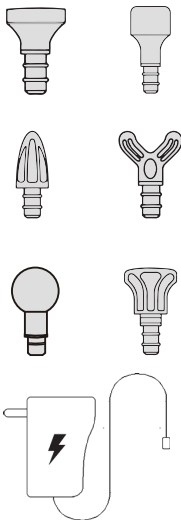
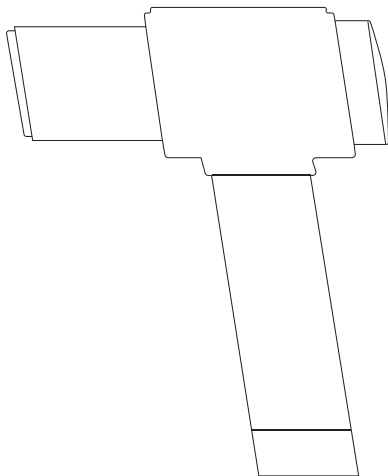
## **5. Schmerzlinderung bei allen Arten von Aktivitäten**

Wenn Sie unter Schmerzen beim Sitzen oder Heben schwerer Gegenstände leiden, kann das Sportneer Tiefengewebsmassagegerät diese tiefen Gewebereiche erreichen, um Verspannungen in Ihrem Nacken zu lösen, Rücken, Schultern und Beine.

## 2 Warnungen

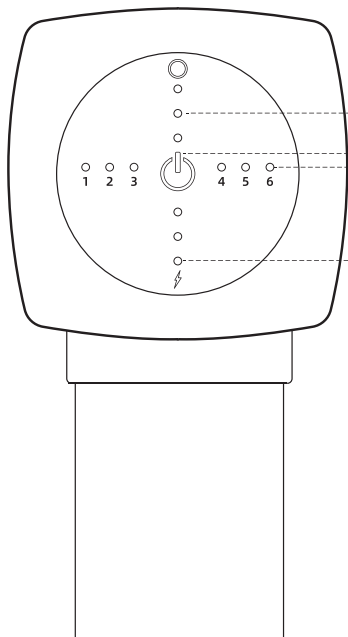
1. Bitte verwenden Sie zum Aufladen des Geräts das mitgelieferte Ladegerät. Es dauert etwa 3~5 Stunden, um das Massagegerät vollständig aufzuladen (sobald es vollständig aufgeladen ist, wechselt die Anzeigeleuchte am Netzteil von rot nach grün.)
2. Die Betriebstemperatur liegt zwischen 41-104°F.
3. Betreiben Sie das Gerät nicht, während es aufgeladen wird.
4. Führen Sie den Spalt zwischen dem Massagekopf und seiner Schale nicht ein und berühren Sie ihn nicht mit Fingern oder anderen Gegenständen, um eine Beschädigung zu vermeiden.
5. Versuchen Sie nicht, das Gerät selbst zu modifizieren oder zu zerlegen (außer durch Austauschen der Massageköpfe).
6. Aufgrund des intensiven Charakters des Massagegeräts empfehlen wir, das Gerät nicht länger als 20 Minuten am Stück zu betreiben, um körperliche Beschwerden zu vermeiden.
7. Beaufsichtigen Sie genau, wenn das Gerät von Kindern benutzt wird.
8. Wenn Sie Schmerzen oder Unwohlsein verspüren, sollten Sie die Anwendung sofort einstellen.
9. Konsultieren Sie vor der Anwendung Ihren Arzt, wenn eine der folgenden Bedingungen auf Sie zutrifft:
  - Osteoporose
  - Schwangere Frauen
  - Herzprobleme
  - Sie haben ein körperliches Trauma erlebt
  - Sie haben ein elektronisches medizinisches Gerät
  - Sie haben andere medizinische Komplikationen

### 3 Packliste



#### Technische Parameter

Model	9°
Power	12-220W
Frequenz	22Hz/28Hz/33Hz/44Hz/48Hz/55Hz
Batterie Kapazität	3400mAh (Panasonic battery cells)/56Wh
Batterie Leben	1.5-6.6h
Druck-Drehmoment	0-8.5kg/cm
Amplitude	11mm
Intelligenter Modus	10min timer
Betriebstemperatur	41-104°F



### ① 1. Druck-Anzeigeleuchte

Mehr Lichter an bedeutet, dass mehr Druck ausgeübt wird.

### ② 2. Power/Intensity-Taste

Langer Druck zum Ein-/Ausschalten des Geräts  
Kurzer Druck zum Umschalten der Intensitätsstufen

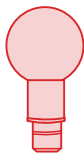
### ③ 3. Intensitäts-Indikator

Stufe 1: 1300 U/min, um die Muskeln zu wecken  
Stufe 2: 1700 U/min für Faszienentspannung  
Stufe 3: 2000 U/min zur Zersetzung von Milchsäure  
Stufe 4: 2400 U/min für Tiefenmassage  
Stufe 5: 2800 U/min for professioneller Modus  
Stufe 6: 3200 U/min for professioneller Modus

### ④ 4. Akku-Anzeige

70% ~ 100% --- Drei Kontrollampen leuchtet  
30% ~ 70% --- Zwei Kontrollampen leuchtet  
0 ~ 30% --- Eine Kontrollampen leuchtet

## 5 Massage-Köpfe



**Ball Kopf**

Bei großen Muskelgruppen (Quads, Gesäß, etc.) und extremen Muskel- und Gelenkschmerzen



**Gabel Kopf**

Hauptsächlich für Wirbelsäule, Nacken, Waden und Schulter für empfindliche Muskeln oder knöcherne Bereiche verwendet. Vorgesehen für die Intensitätsstufen 1 & 2.



**Kegel Kopf**

Wird hauptsächlich für Gelenke, tiefes Gewebe und kleine Muskelbereiche (Füße, Handgelenk usw.) verwendet. Vorgesehen für Intensitätsstufe 1 & 2.



**Flach Kopf**

Ideal für den allgemeinen Gebrauch, geeignet für alle Körpermuskeln



**Chrom-Flachkopf**

Verstärkte Intensität, Öl anwendbar, einfache Reinigung



**Chrom-Flachkopf**

Verstärkte Intensität, Öl anwendbar, einfache Reinigung

## 6 Aufladen & Betrieb

1. Bitte verwenden Sie zum Aufladen des Geräts das mitgelieferte Ladegerät. Es dauert etwa 3~5 Stunden, um das Massagegerät vollständig aufzuladen (Wenn es vollständig aufgeladen ist, wechselt die Anzeige auf dem Netzteil von rot nach grün.)
2. Wählen Sie den für Ihre Bedürfnisse geeigneten Kopfaufsatz und stecken Sie ihn dann in die Düse, bis die beiden Teile vollständig eingerastet sind.
3. Halten Sie den Einschaltknopf einen Moment lang gedrückt, um das Massagegerät einzuschalten, und drücken Sie ihn dann noch einmal kurz, um zwischen den verschiedenen Intensitätsstufen von Stufe 1, 2, 3, 4, 5, 6 und dann aus zu schalten.

## 7 Wartung, Reinigung und Lagerung

Dieses Gerät verfügt über die 10-Minuten-Abschalttimer-Einstellung für den Fall, dass der Motor im Inneren aufgrund von Überlastung überhitzt und getoastet wird. Wenn über einen längeren Zeitraum großer Druck ausgeübt wird, um die Schlagtiefe zu erhöhen, führt dies häufig zu einer Überhitzung. Wenn der Benutzer bei der unterstützenden Massage nur wenig Druck ausübt, können Sie dieses Gerät nach 10-minütiger Abschaltung sofort wieder einschalten.

Bei der Installation von Kopfaufsätzen können Sie einen in die Düse der Perkussionspistole eindrehen, anstatt ihn hineinzudrücken. Das ist einfacher und verhindert ein zu starkes Ausfransen der Unterlegscheibe (Gummiring, den wir mehrfach als Ersatzteil vorbereitet haben). Auf diese Weise kann verhindert werden, dass die Dichtungen an den Kopfaufsätzen zu stark ausfransen. Wir haben auch Ersatzdichtungen vorbereitet, die Sie bei Bedarf ersetzen können.

Reinigen Sie die Oberfläche des Geräts mit einem leicht feuchten Handtuch und wischen Sie es dann mit einem weichen Tuch trocken.

Verwenden Sie den mitgelieferten Transportkoffer zur Aufbewahrung oder zum Transport. Achten Sie darauf, nicht mit Wasser, Staub oder anderen Fremdkörpern in Berührung zu kommen, die das Gerät beschädigen könnten.



