



Benutzerhandbuch



Midea WT 7.86 i

Waschtrockner

Midea Europe GmbH
Eisenstraße 9c
65428 Rüsselsheim



INHALTSVERZEICHNIS

SICHERHEITSHINWEISE

- Sicherheitshinweise..... 2

INSTALLATION

- Produktbeschreibung..... 8
- Installation 9

BETRIEB

- Schnellstart..... 12
- Vor dem Waschen..... 13
- Waschmittelfach 14
- Bedienfeld 16
- Optionen 19
- Weitere Funktionen 21
- Programme 22
- Tabelle der Waschprogramme 23

WARTUNG

- Reinigung und Pflege..... 24
- Fehlerbehebung..... 27
- Technische Daten..... 28
- Produktdatenblätter 29

SICHERHEITSHINWEISE

■ Sicherheitshinweise

Beachten Sie die Sicherheitshinweise in dieser Bedienungsanleitung zu Ihrer eigenen Sicherheit, um die Gefahr von Feuer, Explosion, Stromschlag zu minimieren und um Sachschäden, Verletzungen oder sogar Lebensgefahr zu vermeiden. Erklärung der Symbole:

Warnung!

Diese Kombination aus Symbol und Signalwort deutet auf eine potenziell gefährliche Situation hin, die zum Tod oder zu schweren Verletzungen führen kann, wenn sie nicht vermieden wird.

Vorsicht!

Diese Kombination aus Symbol und Signalwort deutet auf eine potenziell gefährliche Situation hin, die zu leichteren Verletzungen oder zu Sach- und Umweltschäden führen kann.

Hinweis

Diese Kombination aus Symbol und Signalwort deutet auf eine potenziell gefährliche Situation hin, die zu leichteren Verletzungen führen kann.

Warnung!

Elektrischer Schlag!

- Wenn das Anschlusskabel beschädigt ist, muss es durch den Hersteller, einen Servicefachmann oder eine ähnlich qualifizierte Person ausgetauscht werden, um Gefährdungen zu vermeiden.
- Verwenden Sie die mit dem Gerät gelieferten neuen Schlauchsätze, die alten Schläuche sollten nicht weiterverwendet werden.
- Vor jeder Wartung des Geräts, trennen Sie das Gerät durch Ausstecken vom Netz.

SICHERHEITSHINWEISE

- Ziehen Sie nach jedem Gebrauch der Maschen den Netzstecker und drehen die Wasserversorgung ab. Der max. Eingangswasserdruck in Pascal. Der min. Eingangswasserdruck in Pascal.
- Der Netzstecker muss aus Sicherheitsgründen an eine geerdete Steckdose angeschlossen werden. Stellen Sie sicher, dass die Steckdose richtig und verlässlich geerdet ist.
- Stellen Sie sicher, dass die Wasser- und Elektroanschlüsse durch qualifizierte Fachkräfte hergestellt wurden, nach den Angaben des Herstellers und nach den regionalen Sicherheitsbestimmungen.
- Ziehen Sie den Netzstecker, bevor Sie Reinigungs- oder Wartungsarbeiten durchführen.
- Verwenden sie keine Steckdose, deren Nennstrom geringer ist, als das Gerät verlangt. Stecken Sie niemals den Netzstecker mit nassen Händen ein oder aus.
- Denken Sie daran, Wasser- und Stromzufuhr sofort zu trennen, wenn die Sachen gewaschen sind.

Gefahr für Kinder !

- Dieses Gerät kann in Ländern der EU von Kindern ab 8 Jahren und von Personen mit eingeschränkten physischen, sensorischen oder geistigen Fähigkeiten oder mangelnder Erfahrung betrieben werden, wenn eine angemessene Aufsicht vorhanden ist oder eine ausführliche Anleitung zur Benutzung des Geräts erteilt wurde, damit es in einer sicheren Weise betrieben werden kann. Kinder dürfen mit dem Gerät nicht spielen. Die Reinigung und Wartung darf nicht von Kindern ohne Aufsicht durchgeführt werden.
- Kinder unter 3 Jahren sollten beaufsichtigt werden, um sicherzustellen, dass sie nicht mit dem Gerät spielen.
- Haustiere und Kinder können in die Maschine klettern. Kontrollieren Sie die Maschine vor jedem Waschen.
- Kinder sollten beaufsichtigt werden damit sie nicht mit dem Gerät spielen.

SICHERHEITSHINWEISE

- Die Glastür kann während des Betriebs heiß werden. Vermeiden Sie sehr feuchte Räume oder Räume mit explosiven oder ätzenden Gasen als Aufstellungsort für die Maschine.
- Entfernen Sie die gesamte Verpackung und alle Transportsicherungen bevor Sie das Gerät in Betrieb setzen. Sonst kann das Gerät schwer beschädigt werden.

Explosionsgefahr!

- Waschen oder trocknen Sie keine Stoffe, die mit brennbaren oder explosiven Substanzen gereinigt, gewaschen, eingeweicht oder verunreinigt wurden (wie Wachs, Öl, Farbe, Benzin, Entfetten, Lösungsmitteln, Petroleum etc.). Dies kann zu Feuer oder einer Explosion führen.
- Waschmaschine / Trockner darf nicht verwendet werden, wenn Industriechemikalien zur Reinigung im Einsatz waren.
- Die Abluft muss in einen Abzug geleitet werden, der für Abgase von Geräten, die Gas oder andere Brennstoffe verbrennen, vorgesehen ist.
- Waschen Sie die Stoffe zuerst sorgfältig per Hand.

⚠ Vorsicht!

Installation des Geräts!

- Dieses Gerät ist ausschließlich für den Betrieb in Innenräumen bestimmt.
- Sie ist auch nicht für den Einbau vorgesehen.
- Die Geräteöffnungen dürfen nicht durch einen Teppich o.ä. abgedeckt werden.
- Das Gerät sollte nicht in Badezimmern oder sehr feuchten Räumen aufgestellt werden, auch nicht in Räumen mit explosiven oder ätzenden Gasen.
- Das Gerät mit einem einzelnen Zulaufventil kann nur an die Kaltwasserversorgung angeschlossen werden. Das Gerät mit Doppel-Zulaufventil sollte richtig an die

SICHERHEITSHINWEISE

Warm- und Kaltwasserversorgung angeschlossen werden.

- Stecker müssen nach der Installation gut zugänglich bleiben.
- Das Gerät darf nicht hinter einer verschließbaren Tür, einer Schiebetür oder einer Tür mit einem Anschlag auf der entgegengesetzten Seite zu demjenigen des Wäschetrockners installiert werden.
- Das Gerät soll nicht an einem feuchten Ort installiert werden.
- Das Haushaltsgerät ist nicht für einen Einbau vorgesehen.
- Entfernen Sie die gesamte Verpackung und alle Transportsicherungen bevor Sie das Gerät in Betrieb setzen. Sonst kann das Gerät schwer beschädigt werden.

Gefahr der Beschädigung des Gerätes!

- Das Produkt ist nur für den Hausgebrauch und für waschmaschinen-taugliche und für den Trockner geeignete Wäsche konstruiert.
- Klettern Sie nicht auf die Maschine, und setzen Sie sich nicht darauf.
- Lehnen Sie sich nicht gegen die Tür der Maschine.
- Vorsichtsmaßnahmen beim Handling der Maschine:
 1. Die Transportschrauben sollen durch eine Fachkraft wieder eingesetzt werden.
 2. Das Restwasser ist aus der Maschine zu entfernen.
 3. Bewegen Sie die Maschine vorsichtig. Heben Sie das Gerät nicht an vorstehenden Teilen an. Die Türe der Maschine darf bei der Beförderung nicht als Handgriff verwendet werden.
 4. Das Gerät ist schwer. Transportieren Sie es mit Umsicht.
 5. Die Hände sollen nicht in den laufenden Wasserablaufschlauch gehalten werden.
- Schließen Sie die Türe nicht gewaltsam oder mit übertriebenen Kräften. Wenn es schwierig ist, die Türe zu schließen, entfernen Sie überzählige Wäschestücke oder verteilen Sie sie richtig.
- Teppiche dürfen nicht gewaschen werden.

Betrieb der Maschine!

SICHERHEITSHINWEISE

- Vor dem ersten Waschen sollte die Maschine ein volles Programm ohne Wäsche durchlaufen.
- Entflammbare, explosive oder toxische Lösungsmittel sind verboten. Benzin und Alkohol etc. dürfen nicht als Waschmittel verwendet werden. Bitte verwenden Sie nur Waschmittel, die für Trommelwaschmaschinen geeignet sind.
- Stellen Sie sicher, dass alle Taschen der Kleidungsstücke geleert sind. Scharfe und harte Gegenstände, wie Münzen, Broschen, Nägel, Schrauben oder Steine etc., können die Maschine schwer beschädigen.
- Bitte kontrollieren Sie vor dem Öffnen der Tür, ob das gesamte Wasser abgepumpt wurde. Öffnen Sie die Tür nicht, wenn im Inneren Wasser zu sehen ist.
- Geben Sie Acht, wenn die Maschine heißes Waschwasser abpumpt.
- Nachdem das Programm abgeschlossen ist, warten Sie bitte zwei Minuten, bevor Sie die Tür öffnen (einige Modelle).
- Füllen Sie niemals per Hand Wasser während des Waschens nach.
- Wenn es unvermeidlich ist, dass Textilien mit Pflanzen- oder Speiseöl oder mit Haarpflegeprodukten verunreinigt sind, in den Wäschetrockner gepackt werden, sollten diese zuvor mit heißem Wasser und zusätzlichem Waschmittel gewaschen werden, um die nicht zu vermeidende Gefahr zu verringern.
- Es ist für entsprechende Belüftung zu sorgen, damit keine Gase von anderen Verbrennungsgeräten oder offenem Feuer in den Raum zurückströmen.
- Trocknen Sie keine ungewaschenen Gegenstände in dem Gerät.
- Dinge, die mit Stoffen wie Speiseöl, Azeton, Alkohol, Benzin, Kerosin, Fleckentferner, Terpentin, Wachs oder Wachsentsferner verunreinigt sind, sollten in heißem Wasser mit zusätzlichem Waschmittel gewaschen werden, bevor sie in dem Gerät getrocknet werden.

SICHERHEITSHINWEISE

- Dinge wie Schaumgummi (Latex-Schaum), Duschhauben, wasserfeste Textilien, gummierte Artikel und Bekleidung oder Kissen mit Schaumgummifüllung sollten nicht in der Maschine getrocknet werden.
- Weichspüler und ähnliche Produkte sollten gemäß den angegebenen Anweisungen für den Weichspüler verwendet werden.
- Bei der Maschine, deren Deckel während des Wasserabpumpens geöffnet werden kann, dauert es 15 Sekunden oder länger, um das Wasserabpumpen aus der Waschkammer anzuhalten.
- Der letzte Teil eines Wasch-Trocknungs-Ablaufs erfolgt ohne Hitze (Abkühlphase), damit die Textilien bei einer Temperatur verbleiben, wo diese nicht beschädigt werden können.
- Entfernen Sie vor der Nutzung des Gerätes alle Dinge aus Taschen wie etwa Feuerzeuge und Streichhölzer.
- **WARNUNG:** Stoppen Sie einen Waschtrockner nie vor Ende des Trocknungszyklus, sofern nicht alle Dinge schnell entnommen und ausgebreitet werden, so dass die Hitze entweichen kann.

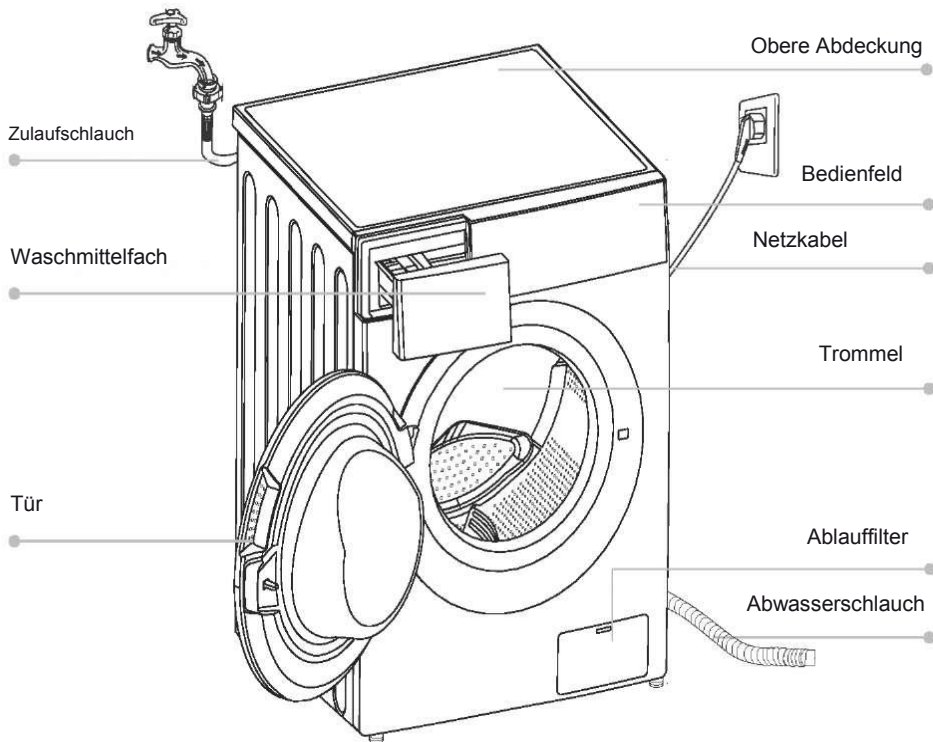
Verpackung/Altgerät



Dieses Zeichen zeigt an, dass dieses Produkt in der gesamten EU nicht über den normalen Hausmüll entsorgt werden darf. Zur Vermeidung möglicher Schäden an der Umwelt oder Gesundheit infolge unkontrollierter Müllentsorgung recyceln Sie verantwortungsvoll und fördern die nachhaltige Wiederverwendung von Ressourcen. Zur Rückgabe Ihres gebrauchten Gerätes nutzen Sie bitte die Sammelsysteme oder wenden sich an den Händler, wo Sie das Produkt gekauft haben. Sie nehmen das Produkt zurück und kümmern sich um ein umweltfreundliches Recycling.

INSTALLATION

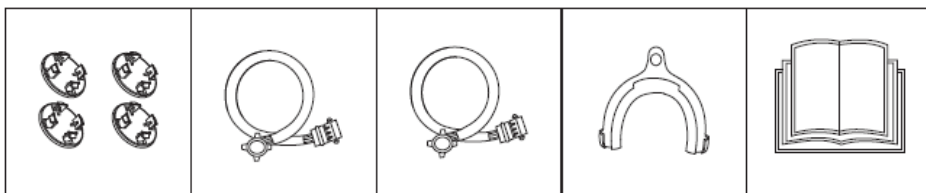
■ Produktbeschreibung



Hinweis

- Die Abbildung dient nur als Referenz, beachten Sie bitte das tatsächliche Produkt.

Zubehör



Transport
Abdeckkappe

Zulaufschlauch
kaltes Wasser

Zulaufschlauch heiß
Wasser (optional)

Ablaufschlauchhalter
(optional)

Bedienungsanleitung

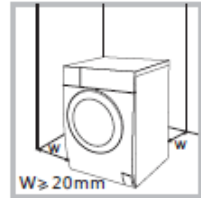
INSTALLATION

■ Installation

Aufstellbereich

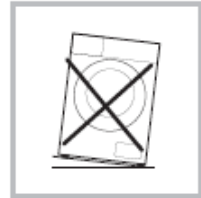
Warnung

- Ein stabiler Stand ist wichtig, damit die Maschine nicht wandert!
- Vergewissern Sie sich, dass das Gerät nicht auf dem Netzkabel steht.



Vor der Installation des Geräts sollte der Aufstellbereich nach folgenden Kriterien ausgewählt werden:

1. Stabil, trocken und eben
2. Direktes Sonnenlicht ist zu vermeiden
3. Ausreichende Belüftung
4. Raumtemperatur über 0 °C
5. Von Hitzequellen fernhalten.



Auspacken der Waschmaschine

Warnung

- Verpackungsmaterial (z. B. Folien, Styropor) kann für Kinder gefährlich sein.
- Es besteht Erstickungsgefahr! Halten Sie das Verpackungsmaterial von Kindern fern.



1. Entfernen Sie den Karton und die Styroporverpackung.
2. Heben Sie den Wäschetrockner an und entfernen die Bodenverpackung. Achten Sie darauf, dass mit dem Boden auch das kleine dreieckige Schaumstoffteil entfernt wird. Wenn nicht, kippen Sie die Maschine und entfernen Sie das Schaumteil händisch vom Boden des Geräts.
3. Entfernen Sie das Klebeband, das das Netzkabel und den Ablaufschlauch sichert.
4. Entfernen Sie den Zulaufschlauch aus der Trommel.

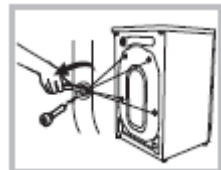
Entfernen Sie die Transportschrauben

Warnung!

- Sie müssen die Transportschrauben an der Rückseite entfernen, bevor Sie das Gerät benutzen.
- Verwahren Sie die Transportschrauben an einem sicheren Ort. Sie benötigen sie, wenn Sie die Maschine wieder transportieren müssen.

Bitte beachten Sie folgende Schritte zum Entfernen der Schrauben:

1. Lösen Sie alle 4 Schrauben mit dem Schraubenschlüssel und entfernen Sie dann.
2. Verschließen Sie die Löcher mit den Abdeckkappen.
3. Heben Sie die Transportschrauben für künftige Verwendung auf.



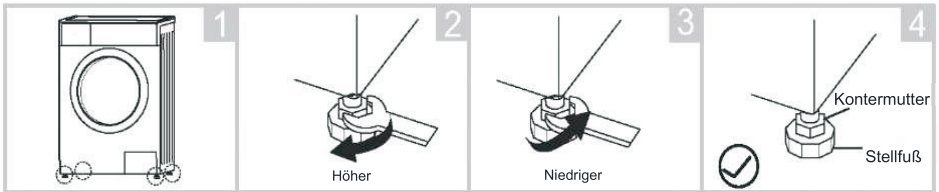
INSTALLATION

Nivellieren der Waschmaschine

⚠️ Warnung!

- Die Kontermuttern an allen 4 Stellfüßen müssen fest an das Gehäuse geschraubt werden.

- Kontrollieren Sie zuerst, ob die Füße dicht am Gehäuse anliegen. Falls nicht, dann drehen Sie diese von Hand oder mit dem Schlüssel in die Originalposition.
- Lösen Sie die Kontermutter mit dem Schraubenschlüssel und drehen Sie den Fuß von Hand, bis er den Boden berührt.
- Justieren Sie die Stellfüße und fixieren Sie sie mit dem Schlüssel. Achten Sie darauf, dass die Maschine stabil steht.



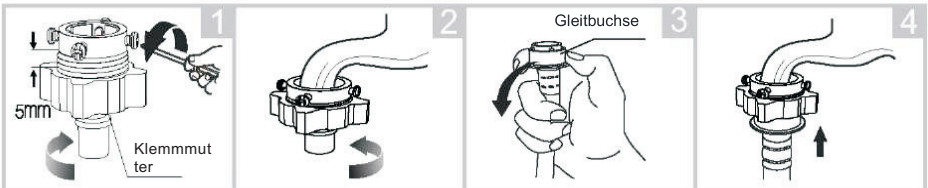
Anschluss Wasserzulaufschlauch

⚠️ Warnung!

- Um Wasserschäden zu vermeiden, befolgen Sie die Anweisungen in diesem Kapitel!
- Manipulieren, kürzen, knicken Sie keinesfalls den Zulaufschlauch.
- Beim Modell mit Heißwasseranschluss, schließen Sie ihn am Heißwasserhahn an. Bei verschiedenen Programmen senkt sich dadurch der Energieverbrauch.

Schließen Sie den Zulaufschlauch wie angegeben an. Es gibt dafür zwei Möglichkeiten

- 1 Anschluss an einem normalen Wasserhahn.



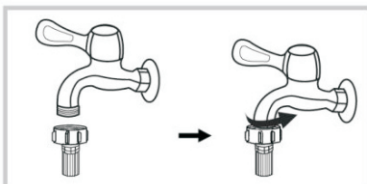
Lösen Sie die Klemmutter und vier Schrauben

Klemmutter festziehen

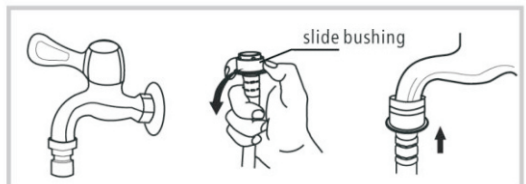
Drücken Sie die Gleitbuchse und setzen den Zulaufschlauch in den Anschluss ein

Anschluss fertig

2. Anschluss an einem Gewindehahn.



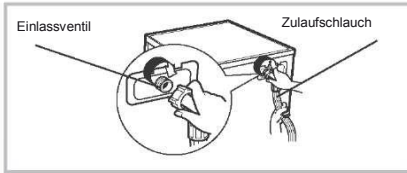
Hahn mit Gewinde und Zulaufschlauch



Spezialhahn für Waschtrockner

INSTALLATION

Schließen Sie das andere Ende des Zulaufschlauchs am Einlassventil an der Rückseite des Geräts an, und ziehen Sie die Armatur im Uhrzeigersinn fest.



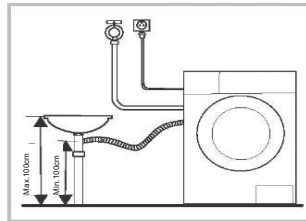
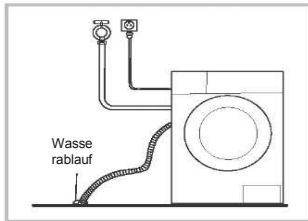
Ablaufschlauch

⚠️ Warnung!

- Knicken Sie den Abwasserschlauch nicht.
- Verlegen Sie den Abwasserschlauch korrekt. Andernfalls kann es zu Wasserschäden kommen.

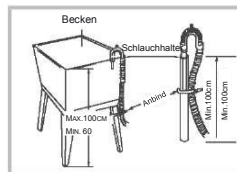
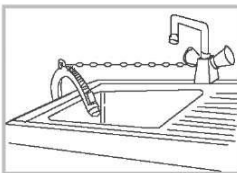
Es gibt zwei Arten das Ende des Abwasserschlauchs zu verlegen.

1. Führen Sie ihn zu einem Waschbecken oder Wasserablauf.
2. Schließen Sie den Abwasserschlauch an einen Rohrabzweig an.



📌 Hinweis!

- Wenn die Maschine eine Ablaufschlauchhalterung hat, installieren Sie sie wie folgt.



⚠️ Warnung!

- Fixieren Sie den Schlauch nach dem Verlegen mit einer reißfesten Schnur o.ä.
- Wenn der Abwasserschlauch zu lang ist, drücken Sie ihn nicht in die Maschine hinein, das würde abnormale Geräusche verursachen.

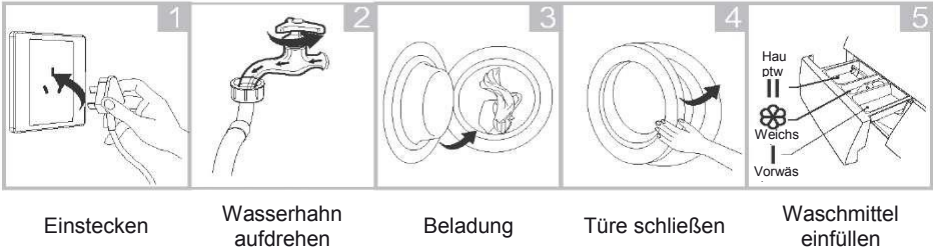
BETRIEB

■ Schnellstart

⚠ Vorsicht!

- Bevor Sie waschen, achten Sie auf eine korrekte Installation.
- Bevor Sie die erste Wäsche waschen, sollte die Waschmaschine ein volles Waschprogramm ohne Kleidung durchlaufen.

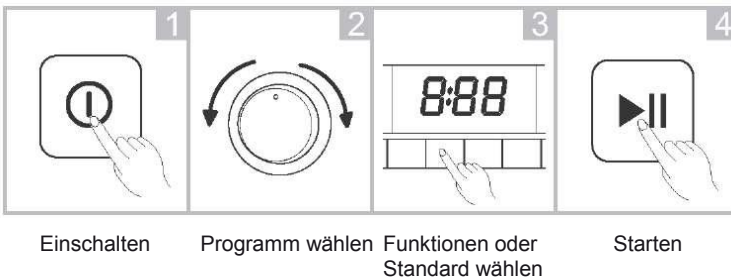
1. Vor dem Waschen



📌 Hinweis!

- Füllen Sie nur dann Waschmittel in die Vorwaschkammer I ein, wenn Sie ein Programm mit Vorwäsche wählen.

2. Waschen



📌 Hinweis!

- 1. Bei ‚Standard‘ kann Schritt 3 übersprungen werden.
- 2. Die Abbildung der Funktionstasten dient nur als Referenz, beachten Sie bitte das tatsächliche Produkt.

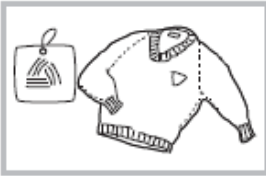
3. Programmende

Signalton oder „Ende“ auf dem Display.

BETRIEB

■ Vor jedem Waschen

- Die Umgebungstemperatur muss zwischen 0 und 40 °C liegen. Bei Temperaturen unter 0 °C kann das Einlaufventil und das Abpumpsystem beschädigt werden. Wurde die Waschmaschine Temperaturen unter 0 °C ausgesetzt muss sichergestellt sein, dass entstandenes Eis im Zu- und Ablaufsystem der Maschine vollständig aufgetaut ist, bevor sie in Betrieb genommen wird.
- Bitte überprüfen Sie die Etiketten und die Waschanleitungen vor dem Waschen. Verwenden Sie nicht oder schwach schäumende Waschmittel, die für Maschinenwäsche geeignet sind.



Prüfen Sie die Etiketten



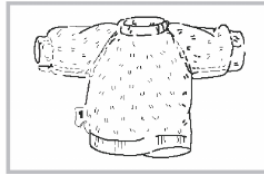
Entleeren sie die Taschen



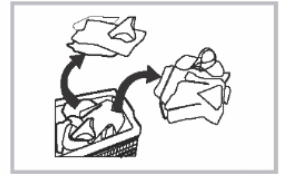
Lange Gürtel verknoten,
Reißverschlüsse, Knöpfe
schließen



Kleine Wäschestücke in
einen Waschbeutel geben



Waschen Sie empfindliche
Kleidung links



Sortieren Sie die Wäsche
nach Textilien

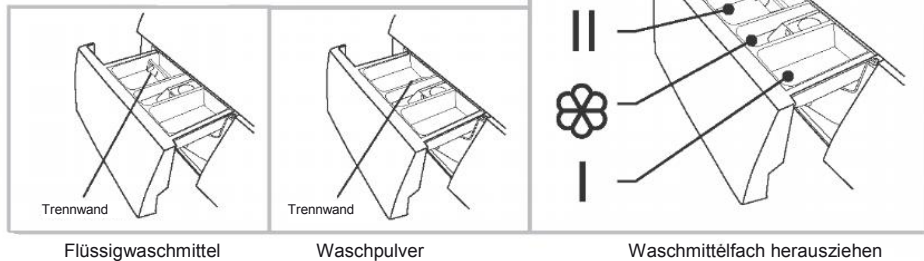
⚠ **Warnung!**

- Wenn Kleidungsstücke einzeln gewaschen werden, kann dies eine starke Unwucht erzeugen und einen Unwuchtalarm auslösen. Es wird also empfohlen, weitere Kleidungsstücke zu ergänzen, dadurch wird die Unwucht beim Schleudern verringert.
- Waschen Sie keine Wäsche, die mit Petroleum, Benzin, Alkohol oder anderen entzündlichen Substanzen in Kontakt gekommen ist.

BETRIEB

■ Waschmittelfach

- I Vorwäsche
- II Hauptwäsche
- ☼ Weichspüler



⚠ Vorsicht!

- Füllen Sie nur dann Waschmittel in die "Vorwaschkammer I" ein, wenn Sie ein Programm mit Vorwäsche wählen.

BETRIEB

Modell: WT 7.86 i

Programm	I	II		Programm	I	II	
Baumwolle	<input type="radio"/>	<input checked="" type="radio"/>	<input type="radio"/>	Nur Schleudern			
Baumwolle ECO		<input checked="" type="radio"/>	<input type="radio"/>	Spülen und Schleudern			<input type="radio"/>
Baby-Care	<input type="radio"/>	<input checked="" type="radio"/>	<input type="radio"/>	Nur Trocknen			<input type="radio"/>
Feinwäsche		<input checked="" type="radio"/>	<input type="radio"/>	Schnellwäsche 15'		<input checked="" type="radio"/>	<input type="radio"/>
Mischwäsche	<input type="radio"/>	<input checked="" type="radio"/>	<input type="radio"/>	Kurzwäsche 45'	<input type="radio"/>	<input checked="" type="radio"/>	<input type="radio"/>
Wolle		<input checked="" type="radio"/>	<input type="radio"/>	Kunstfaser	<input type="radio"/>	<input checked="" type="radio"/>	<input type="radio"/>
Buntwäsche		<input checked="" type="radio"/>	<input type="radio"/>	1-Stunden-Programm		<input checked="" type="radio"/>	<input type="radio"/>
Jeans	<input type="radio"/>	<input checked="" type="radio"/>	<input type="radio"/>				<input checked="" type="radio"/>

Standard Optional



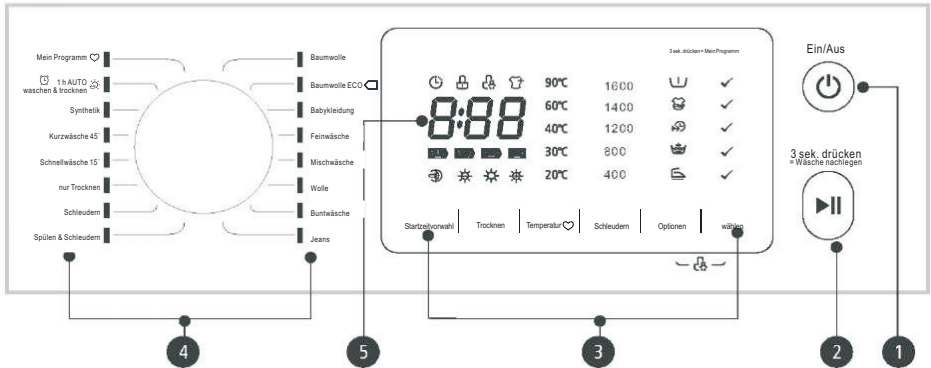
Hinweis!

- Bei feuchten, verklumpten Waschmitteln oder Waschzusätzen wird empfohlen, diese erst in etwas Wasser aufzulösen, bevor sie in das Waschmittelfach gegeben werden, um zu vermeiden, dass die Einlauföffnung blockiert wird und das Wasser überläuft.
- Bitte wählen Sie das geeignete Waschmittel für die verschiedenen Waschttemperaturen, um die besten Waschergebnisse bei geringem Wasser- und Energieverbrauch zu erzielen.

BETRIEB

Bedienfeld

Modell: WT 7.86 i



Hinweis!

- Die Abbildung dient nur als Referenz, beachten Sie bitte das tatsächliche Produkt.
- Beim Programm mit kann die Funktion Kurzwäsche gewählt werden.

1 Ein/Aus

Gerät ein- oder ausschalten.

2 Start/Pause

Taste drücken zum Starten oder Pausieren des Waschprogramms.

3 Option

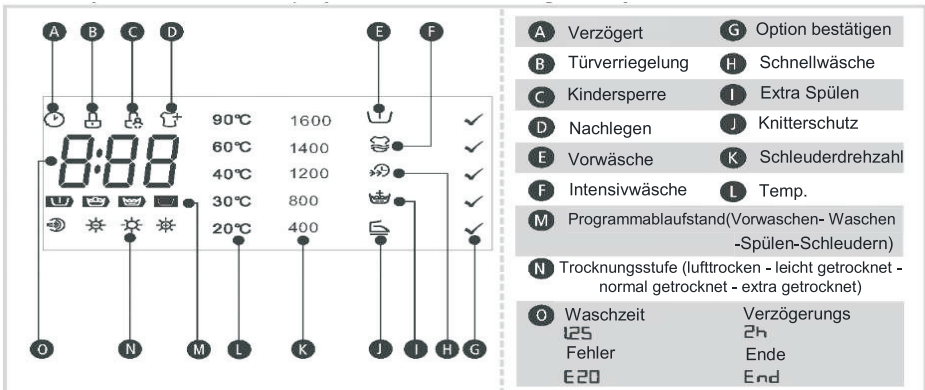
Hier können Sie zusätzliche Funktionen wählen, die aufleuchten, wenn sie aktiviert sind.

4 Programme

Je nach Waschprogramm verfügbar

5 Anzeige

Die Anzeige zeigt die Einstellungen, die geschätzte verbleibende Zeit, die Optionen und die Statusmeldungen der Maschine. Die Anzeige bleibt während dem Programmablauf eingeschaltet.



BETRIEB

■ Option



Vorwäsche

Die Vorwäsche ist ein zusätzlicher Waschgang vor dem Hauptwaschgang. Dadurch werden hartnäckige Verschmutzungen angelöst. Sie müssen dazu Waschpulver auch in das Fach (I) geben.



Extra Spülen

Bei dieser Funktion wird ein zusätzlicher Spülgang eingefügt.



Schnellwäsche

Diese Funktion verkürzt die Waschzeit.



Verzögert

Einstellen der Verzögerungsfunktion:

1. Programm wählen
2. Drücken Sie auf die Taste Verzögerung, um die Zeit einzustellen (von 0-24 h).
3. Drücken Sie auf [Start/Pause], um die Verzögerungsfunktion zu starten



Ein/Aus



Programm wählen



Zeit einstellen



Start

Löschen der Verzögerungsfunktion:

Drücken Sie auf die Taste Verzögerung, bis 0 H erscheint, bevor das Waschprogramm begonnen hat. Hat das Waschprogramm bereits begonnen, drücken Sie auf die Taste [Ein/Aus], um das Programm zu beenden.

! **Vorsicht!**

- Der Programmablauf wird in einem speziellen Speicherchip gespeichert. Wird die Stromversorgung unterbrochen, können Sie das Programm durch Drücken auf [Ein/Aus] fortsetzen.



Intensivwäsche

Bei sehr schmutziger Wäsche kann damit die Waschzeit und Intensität erhöht werden, um die Waschwirkung zu verstärken.



Knitterschutz

Die Funktion Knitterschutz kann verwendet werden, um das Verknittern der Kleidung zu reduzieren.



Einweichen

Wenn der Wasserstand das gewünschte Niveau erreicht hat, wird für 20 Minuten eingeweicht und der Motor dreht sich nicht.

BETRIEB

○ Optional

Modell: WT 7.86 i

Programm	Option					
	Verzögert	Schnellwäsche	Extra Spülen	Vorwäsche	Intensivwäsche	Knitterschutz
Baumwolle ECO	<input type="radio"/>					
Kurzwäsche 45'	<input type="radio"/>		<input type="radio"/>	<input type="radio"/>		<input type="radio"/>
Schnellwäsche 15'	<input type="radio"/>					
Feinwäsche	<input type="radio"/>		<input type="radio"/>			<input type="radio"/>
Wolle	<input type="radio"/>		<input type="radio"/>			<input type="radio"/>
Buntwäsche	<input type="radio"/>	<input type="radio"/>	<input type="radio"/>			<input type="radio"/>
Jeans	<input type="radio"/>	<input type="radio"/>	<input type="radio"/>	<input type="radio"/>		<input type="radio"/>
Nur Schleudern	<input type="radio"/>					<input type="radio"/>
Spülen/Schleudern	<input type="radio"/>		<input type="radio"/>			<input type="radio"/>
Nur Trocknen	<input type="radio"/>					
Mischwäsche	<input type="radio"/>	<input type="radio"/>	<input type="radio"/>	<input type="radio"/>	<input type="radio"/>	<input type="radio"/>
Baby-Care	<input type="radio"/>	<input type="radio"/>	<input type="radio"/>	<input type="radio"/>	<input type="radio"/>	<input type="radio"/>
Kunstfaser	<input type="radio"/>	<input type="radio"/>	<input type="radio"/>	<input type="radio"/>	<input type="radio"/>	<input type="radio"/>
Baumwolle	<input type="radio"/>	<input type="radio"/>	<input type="radio"/>	<input type="radio"/>	<input type="radio"/>	<input type="radio"/>
1h-Programm	<input type="radio"/>					

BETRIEB

■ Weitere Funktionen



Nachlegen

Diese Funktion kann während einem Waschprogramm gewählt werden, um vergessene Wäschestücke zu ergänzen. Wenn sich die Trommel dreht und sich heißes Wasser in der Maschine befindet, ist der Status unsicher und die Tür verriegelt. Drücken Sie 3 Sekunden lang auf [Start/Pause], und ergänzen Sie die Wäsche, sobald die Maschine stoppt. Befolgen Sie die nachfolgenden Schritte:

1. Warten Sie, bis die Trommel stoppt.
2. Die Tür wird entriegelt.
3. Schließen Sie die Tür wieder, nachdem Sie die Wäsche ergänzt haben, und drücken Sie auf [Start/Pause].



3 Sek. [Start/Pause] drücken.



Wäsche ergänzen



Start

! Vorsicht!

- Verwenden Sie die Funktion Nachladen nicht, wenn der Wasserstand über die Unterkante der Türdichtung reicht oder die Waschtemperatur sehr hoch ist.



Mein Programm

Speichern des meist verwendeten Programms.

Drücken Sie [/] 3 Sek., um das aktuell laufende Programm zu speichern. Als Standard ist Baumwolle eingestellt.



Kindersperre

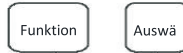
Um Fehlbedienungen durch Kinder zu vermeiden.



Ein/Aus



Start/Pause



Drücken Sie [Funktion] und [Select]
3 Sek. bis zum Piepton.

! Vorsicht!

- Ein neuerliches Drücken der Tasten für 3 Sek. hebt die Sperre wieder auf.
- Die Kindersicherung deaktiviert alle Tasten bis auf [Ein/Aus].
- Eine Unterbrechung der Stromversorgung hebt die Kindersicherung auf.
- Bei manchen Modellen aktiviert sich die Kindersicherung wieder, wenn die Stromversorgung wieder aufrecht ist.

BETRIEB

Temp

Temp.

Drücken Sie die Taste zur Temperatureinstellung (Kalt, 20°C, 30°C, 40°C, 60°C, 90°C)

Drehza

Drehzahl

Mit der Taste können Sie die Schleuderdrehzahl einstellen.

Modell: WT 7.86 i

Programm	Standarddrehzahl (U/min)	Programm	Standarddrehzahl (U/min)
	1600		1600
Baumwolle	800	Nur Schleudern	1200
Baumwolle ECO	1600	Spülen und Schleudern	1200
Baby-Care	800	Nur Trocknen	1400
Feinwäsche	800	Schnellwäsche 15'	800
Mischwäsche	800	Kurzwäsche 45'	800
Wolle	800	Kunstfaser	800
Buntwäsche	1200	1-Stunden-Programm	1400
Jeans	800		

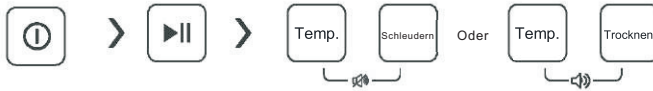
Vorsicht!

- Wenn kein Licht neben einer Drehzahl aufleuchtet, ist die Drehzahl 0 und die Maschine schleudert nicht.

BETRIEB



Summer ausschalten



Ein/Aus

Start/Pause

Drücken Sie [Temp.]&[Spin] oder [Dry]&[Temp.]Tasten 3 Sek., um den Summer stummzuschalten.

Zum Aktivieren der Summer-Funktion drücken Sie beide Tasten erneut 3 Sekunden lang. Die Einstellung wird bis zum nächsten Zurücksetzen beibehalten.

! **Vorsicht!**

- Nach dem Stummschalten des Summers, wird der Klang nicht mehr aktiviert.



Trocknen

Drücken Sie die Taste Trocknen stetig zur Auswahl der Trocknungsstufe: Extra getrocknet / Normal getrocknet / leicht getrocknet / luftgetrocknet.

Extra getrocknet: Wenn die Kleidung sofort getragen werden soll, können wir diese Funktion wählen

Normal getrocknet: Der normale Trocknungsvorgang

Leicht getrocknet: um nur leicht zu trocknen, wenn das ausreicht.

Luftgetrocknet: Die Kleidung wird gedreht, um eigentümliche Gerüche ohne Wasser bei hohen Temperaturen zu entfernen.

Hinweis !

- Trocknungshinweise
 - Textilien können nach dem Schleudern getrocknet werden
 - Zum Erhalt der Qualität der Textilien teilen Sie diese gemäß ihrer Art und der Trocknungstemperatur ein.
 - Für synthetische Textilien sollte die richtige Trocknungszeit eingestellt werden.
 - Wenn Sie die Textilien nach dem Trocknen bügeln wollen, lassen Sie diese eine Weile liegen.
- Nicht zum Trocknen geeignete Textilien
 - Vor allem empfindliche Dinge Synthetik-Gardinen, Wolle und Seide, Textilien mit Metalleinsätzen, Nylon-Strümpfe sowie unhandliche Kleidungsstücke wie Anoraks, Bettdecken, Steppdecken, Schlafsäcke und Federbetten dürfen nicht getrocknet werden.
 - Mit Schaumstoff oder ähnlichen Materialien gefütterte Textilien dürfen nicht maschinell getrocknet werden.
 - Stoffe mit Rückständen von Haarfestiger oder Haarspray, Nagellackentferner oder ähnlichen Lösungsmitteln dürfen nicht in der Maschine getrocknet werden, damit sich keine gefährlichen Dämpfe bilden können.



Option Bestätigen

Bestätigt die Auswahl der Funktionen Vorwaschen, Extraspülen, Extrawaschen, Nachtwachen oder Knitterschutz.

BETRIEB

■ Programme

Für die unterschiedlichen Textilien stehen die folgenden Waschprogramme zur Verfügung.

Programme	
Baumwolle	Strapazierfähige Textilien, hitzebeständige Textilien aus Baumwolle oder Leinen.
Baumwolle ECO	Um die Waschwirkung zu verbessern, wird die Waschzeit erhöht.
Kunstfaser	Waschen synthetischer Textilien wie Hemden, Mäntel, Mischgewebe. Bei gestrickten Textilien sollte die Waschmittelmenge reduziert werden, wegen der lockeren Textilstruktur und da sich leicht Schaum bildet.
Baby-Care	Für die besonders gründliche Reinigung der Baby-Wäsche und einem zusätzlichen Spülgang zum Schutz der empfindlichen Baby-Haut.
Jeans	Speziell für Jeans.
Mischwäsche	Für gemischte Textilien aus Baumwolle und synthetischen Materialien.
Buntwäsche	Kräftige Farben werden bei diesem Programm besser geschützt.
Sportbekleidung	Waschen von Aktivbekleidung.
Schnell (Quick15')	Extra kurzes Programm für nur leicht verschmutzte Bekleidung mit geringer Wäsche.
Feinwäsche	Für empfindliche, waschbare Textilien, z.B. aus Seide, Satin, synthetischen Fasern oder gemischten Stoffen.
Wolle	Hand- oder maschinenwaschbare Wolle und Textilien mit Wollanteil. Besonders schonendes Waschprogramm mit längeren Programmpausen (Textilien ruhen in der Waschlauge), um das Eingehen zu vermeiden.
Nur Schleudern	Extra Schleudern bei einstellbarer Drehzahl.
Spülen und Schleudern	Extra Spülgang mit Schleudern.
Nur Trocknen	Dient zum Trocknen von Bekleidung bei einer abweichenden Temperatur. Die Trocknungszeit hängt von der Füllmenge ab.
1-Stunden-Programm	Für kleine Synthetik-Textilien oder Hemden mit einer maximalen Füllmenge von 1 kg (etwa 4 Hemden). Wenn Sie einen dringenden Termin aber kein sauberes Hemd mehr im Schrank haben, hilft dieses Programm. Die Dauer beträgt nur 1 Stunde für Waschen und Trocknen zusammen. Anmerkung: Große Handtücher und Jeans sind für dieses Programm nicht geeignet, sie verlängern die Zeitdauer und beeinflussen die Restfeuchte.
Rapid45'	Schnelles Waschen von wenigen nur leicht verschmutzten Textilien.



Hinweis!

- Beachten Sie zur Auswahl der Programme ihr Produkt.

BETRIEB

■ Tabelle der Waschprogramme

Modell: WT 7.86 i

Programm	Waschen/Trocknen Füllmenge (kg)	Temp. (°C)	Standarddauer (h)
	8,0	Standard	8,0
			1600
☼ Baumwolle	8,0/6,0	40	02:40
Baumwolle ECO	8,0	60	04:29
☼ Baby-Care	8,0/4,0	30	01:20
Feinwäsche	2,5	30	00:50
☼ Mischwäsche	8,0/6,0	40	01:13
Wolle	2,0	40	01:17
Buntwäsche	8,0	Kalt	01:10
Jeans	8,0	60	01:45
Nur Schleudern	8,0	-	00:12
Spülen und Schleudern	8,0	-	00:20
☼ Nur Trocknen:	- /6,0	-	03:39
Schnellwäsch e 15'	2,0	Kalt	00:15
Kurzwäsche 45'	2,0	40	00:45
☼ Kunstfaser	4,0/4,0	40	01:40
☼ 1h-Programm:	1,0/1,0	Kalt	00:59

- Die EU-Energieeffizienzklasse ist A
Energie-Testprogramm: Baumwolle ECO 60°C. Geschwindigkeit: höchste Geschwindigkeit; sonst Standardeinstellungen. Halbe Beladung bei 8,0 Maschinen: 4,0
- „Baumwolle ECO 60°C“ ist das Standard-Waschprogramm und "Nur Trocknen" das Standard-Trocknungsprogramm, worauf sich die Auszeichnung und die Produktdatenblätter beziehen. Sie sind die Waschprogramme für normal verschmutzte Baumwollwäsche und die energieeffizientesten Programme hinsichtlich Wasser- und Energieverbrauch. Abhängig von der Wassertemperatur kann die Zykluszeit von der angegebenen Zykluszeit abweichen.

Hinweis!

- Die Werte in dieser Tabelle dienen nur als Referenz für den Benutzer. Die tatsächlichen Werte können von den Angaben abweichen.
- Das Programm mit ☼ kann die Trocknungsfunktion wählen.

■ Reinigung und Pflege

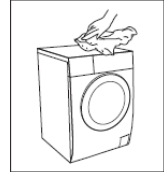


Warnung!

- Vor dem Beginn von Wartungs- und Reinigungsarbeiten, stecken Sie die Maschine bitte aus und schließen Sie den Wasserhahn.

Reinigen des Gehäuses

Die richtige Pflege kann die Lebensdauer der Waschmaschine verlängern. Die Oberfläche kann mit verdünnten, nicht scheuernden Reinigungsmitteln gereinigt werden. Kommt es zu einem Wasserüberlauf, entfernen sie das Wasser bitte sofort mit feuchten Tüchern. Keine scharfen Werkzeuge verwenden!



Hinweis!

- Ameisensäure und ihre verdünnten Lösungen oder Äquivalente sind verboten, ebenso wie Alkohol, Lösungsmittel oder andere chemische Produkte usw.

Reinigen der Trommel

Roststellen im Inneren der Trommel durch fremde Metallteile sollen sofort mit chlorfreien Reinigungsmitteln entfernt werden. Benutzen Sie niemals Stahlwolle.

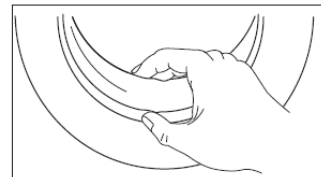


Hinweis!

- Geben Sie während der Reinigung der Trommel keine Wäsche in die Maschine.

Reinigen der Türdichtung und des Glases

Wischen Sie nach jedem Waschen das Glas und die Dichtung ab, um Flusen und Flecken zu entfernen. Wenn sich Flusen ansammeln, kann das zu Leckagen führen. Entfernen Sie nach jedem Waschen Münzen, Knöpfe und andere Objekte von der Dichtung.



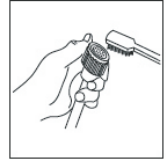
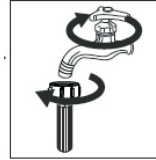
Reinigung des Zulauffilters

Hinweis!

- Der Zulauffilter muss gereinigt werden, wenn zu wenig Wasser in die Maschine läuft.

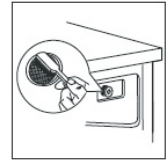
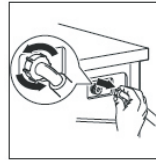
Reinigen des Filters im Zulaufschlauch:

1. Schließen Sie den Wasserhahn.
2. Schrauben Sie den Zulaufschlauch vom Wasserhahn ab.
3. Reinigen Sie den Filter.
4. Schließen Sie den Zulaufschlauch wieder an.



Reinigen des Filters im Waschtrockner:

1. Schrauben Sie den Zulaufschlauch auf der Rückseite der Maschine ab.
2. Ziehen Sie den Filter mit einer Spitzzange heraus und setzen Sie ihn nach der Reinigung wieder ein.
3. Verwenden Sie eine kleine Bürste, um den Filter zu reinigen.
4. Schließen Sie den Zulaufschlauch wieder an.

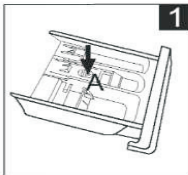


Hinweis!

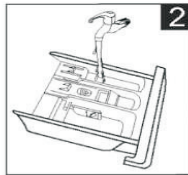
- Wenn der Filter durch die Bürste nicht sauber wird, können Sie ihn herausnehmen und getrennt waschen.
- Nach dem Anschließen Wasserhahn wieder öffnen.

Reinigen Sie das Waschmittelfach

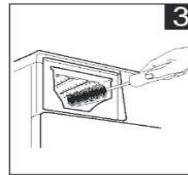
- 1 Drücken Sie auf die Entriegelung hinter dem Weichspülerabteil und ziehen das Fach heraus.
2. Heben Sie den Clip an, nehmen Sie die Weichspülerabdeckung ab und reinigen Sie alle Abteile mit Wasser.
3. Setzen Sie die Weichspülerabdeckung und das Waschmittelfach wieder ein.



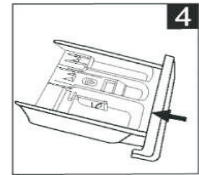
Ziehen Sie das Waschmittelfach per Druck auf A heraus



Reinigen Sie das Waschmittelfach unter Wasser



Reinigen Sie die Aussparung innen mit einer alten Zahnbürste



Setzen Sie das Waschmittelfach wieder ein

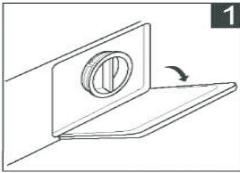
Hinweis!

- Verwenden Sie zum Reinigen der Maschine keinen Alkohol, Lösungsmittel oder chemische Produkte.

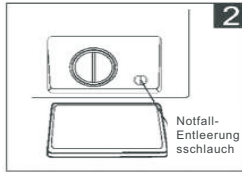
Reinigen des Flusensiebs

⚠️ Warnung!

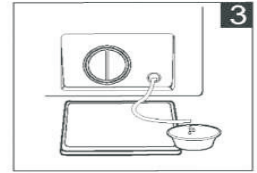
- Vorsicht mit dem heißen Wasser!
- Lassen Sie die Lauge abkühlen.
- Ziehen Sie den Netzstecker um elektrische Schläge zu vermeiden.
- Das Flusensieb hält Gewebereste und kleine Fremdkörper von der Pumpe ab.
- Reinigen Sie das Flusensieb regelmäßig, um die korrekte Funktion der Waschmaschine zu gewährleisten.



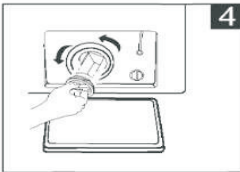
Öffnen Sie die Abdeckung



Um 90° drehen, den Entleerungsschlauch herausziehen und den Schlauchverschluss abnehmen



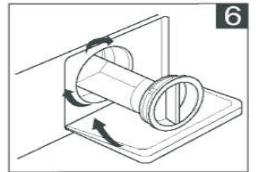
Nach der Entleerung setzen Sie den Entleerungsschlauch wieder ein



Öffnen Sie den Filter durch Drehen entgegen dem Uhrzeigersinn



Fremdkörper entfernen



Schließen Sie die untere Abdeckung

⚠️ Vorsicht!

- Stellen Sie sicher, dass das Flusensieb und der Entleerungsschlauch wieder korrekt und bündig mit dem Gehäuse eingesetzt sind, da sonst Wasser austreten kann;
- Manche Modelle haben keinen Notfall-Entleerungsschlauch. Die Schritte 2 und 3 können dann übersprungen werden. Drehen Sie einfach das Flusensieb auf und lassen Sie das Wasser in eine Schale ablaufen.
- Wenn das Gerät in Betrieb ist, kann sich je nach gewähltem Programm heißes Wasser in der Pumpe befinden. Öffnen Sie das Flusensieb niemals bei laufender Maschine. Warten Sie, bis das Programm abgeschlossen und das Wasser abgepumpt ist. Stellen Sie sicher, dass das Sieb wieder korrekt eingesetzt und festgezogen ist.

■ Fehlerbehebung

Wenn die Maschine eine Störung aufweist oder im Betrieb stoppt, Versuchen Sie zuerst selbst, eine Problemlösung zu finden. Wenn das nicht gelingt, wenden Sie sich an den Kundendienst.

Beschreibung	Ursache	Lösung
Waschtrockner kann nicht starten	Die Türe ist nicht richtig geschlossen.	Prüfen, ob ein Wäschestück eingeklemmt ist Nach dem Schließen der Türe neu starten
Die Türe lässt sich nicht öffnen	Die Sicherheitsverriegelung ist noch aktiv.	Trennen Sie die Stromversorgung und starten das Gerät neu
Austretendes Wasser.	Eine Verbindung zwischen Einlauf- oder Abwasserschlauch und der jeweiligen Anschlussarmatur ist nicht fest.	Prüfen und ziehen Sie die Verbindungen fest Reinigen Sie den Abwasserschlauch
Waschmittelreste im Waschlöffelfach	Das Waschmittel ist feucht oder verklumpt	Reinigen Sie das Waschlöffelfach
Die Anzeige oder das Display leuchtet nicht	Fehler der Steuerungsplatine oder Kontaktfehler der Verbindungsleitungen	Prüfen Sie, ob die Stromversorgung vorhanden ist und ob der Stecker korrekt eingesteckt ist.
Abnormale Geräusche		Prüfen Sie, ob die Transportschrauben entfernt wurden Prüfen Sie, ob das Gerät auf einem stabilen und ebenen Boden aufgestellt ist

Beschreibung	Ursache	Lösung
E30	Die Türe ist nicht richtig geschlossen.	Nach dem Schließen der Türe neu starten. Prüfen, ob ein Wäschestück eingeklemmt ist
E10	Wasserzulaufproblem beim Waschen	Überprüfen Sie, ob der Wasserdruck zu niedrig ist Verlegen Sie den Zulaufschlauch korrekt. Prüfen und reinigen Sie den Zulaufilter
E21	Zeitüberschreitung beim Abpumpen	Überprüfen Sie den Abwasserschlauch
E12	Wasserüberlauf	Starten Sie das Gerät neu
EXX	Sonstige	Versuchen Sie das Problem zu lösen, wenn die Probleme weiterbestehen, rufen Sie den Kundendienst



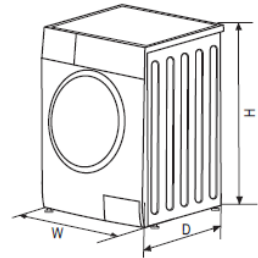
Hinweis!

- Starten Sie das Gerät nach der Überprüfung neu. Wenn das Problem auftritt oder Das Display andere Fehlercodes angezeigt, wenden Sie sich an den Kundendienst.

■ Technische Daten

Max. Stromaufnahme	10A
--------------------	-----

Standard-Wasserdruck	0,05MPa-1 MPa
----------------------	---------------



Modell	WT 7.86 i
Stromversorgung	220-240V~, 50Hz
Wäschemenge	8,0kg
Trocknerkapazität	6,0kg
Abmessungen (B*T*H)	595x470x850
Gewicht	64kg
Nennleistung	1900W
Trocknerleistung	1300W

■ Produktdatenblätter

Modell	WT 7.86 i
Wäschemenge	8 kg
Trocknerkapazität	6 kg
Schleuderdrehzahl	1600 / min.
Energieeffizienzklasse ¹	A
Energieverbrauch pro Ablauf (Waschen und Trocknen einer vollen Waschladung bei 60°C)	5,44 kWh / Ablauf
Wasserverbrauch pro Ablauf (gesamt)	104 l/Zyklus
Jährlicher Energieverbrauch (Nutzung des Trockners) ²	1088 kWh pro Jahr
Jährlicher Wasserverbrauch (Nutzung des Trockners) ²	20800 l pro Jahr
Jährlicher Energieverbrauch (ohne Nutzung des Trockners) ³	208 kWh pro Jahr
Jährlicher Wasserverbrauch (ohne Nutzung des Trockners) ³	12800 l pro Jahr
Waschwirkungsklasse ⁴	A
Schleudereffizienzklasse ⁵	A
Standard-Waschprogramm ⁶	Baumwolle ECO
Energieverbrauch im Programm Baumwolle ECO 60°C vollbeladen (Waschen)	1,04 kWh / Ablauf
Wasserverbrauch im Programm Baumwolle ECO 60°C vollbeladen (Waschen)	64 l / Ablauf
Restfeuchte im Programm Baumwolle ECO 60°C vollbeladen (Waschen)	44%
Dauer des Programms Baumwolle ECO 60°C vollbeladen (Waschen)	300 Min.
Energieverbrauch des Trockners vollbeladen (Trocknen)	4,4 kWh / Ablauf
Wasserverbrauch des Trockners vollbeladen (Trocknen)	40 l/Zyklus
Restfeuchte beim Trocknen vollbeladen (Trocknen)	0%
Programmdauer des Trockners vollbeladen (Trocknen)	390 Min.
Leistungsaufnahme im Aus-Zustand	0,05W.
Leistungsaufnahme im Ein-Zustand	1,0W.
Geräuschpegel beim Waschen	56dB (A)
Geräuschpegel beim Schleudern	78dB (A)
Geräuschpegel beim Trocknen	62dB (A)



Hinweis!

- Programmeinstellung für Tests gemäß der geltenden Norm EN 50229:2007 + Kommissionsrichtlinie 96/60/EC.
- Die Prüfung erfolgt bei der angegebenen Beladung und Temperatur bei maximaler Schleuderdrehzahl.
- Die tatsächlichen Werte hängen von der Verwendung der Maschine ab und können von den Angaben in der Tabelle abweichen.
- Beim Test mit dem Standardprogramm (Trocknen) besteht die Beladung nur aus zwei Testteilen und Energieverbrauch, Wasserverbrauch und Programmdauer sind die Gesamtheit dieser beiden.
- Der Haushalts-Waschtrockner ist mit einem Energiemanagementsystem ausgestattet. Die Dauer für den Ein-Zustand ist weniger als 1 Minute.

Anmerkungen:

- 1 Die Energieeffizienzklassen reichen von A (höchste Effizienz) bis D (niedrigste Effizienz).
- 2 Der geschätzte Energieverbrauch und Wasserverbrauch für einen 4-Personen-Haushalt pro Jahr, der stets den Trockner nutzt (basierend auf 200 Zyklen).
- 3 Der geschätzte Energieverbrauch und Wasserverbrauch für einen 4-Personen-Haushalt pro Jahr, der nie den Trockner nutzt (basierend auf 200 Zyklen); Der Wasserverbrauch pro Jahr basiert auf 220 Standard-Waschzyklen für die Standardprogramme bei 60°C und 40°C bei voller und teilweiser Beladung. Der tatsächliche Wasserverbrauch hängt davon ab, wie das Gerät verwendet wird.
- 4 Waschwirkungsklasse.
- 5 Die Schleudereffizienzklassen reichen von G (niedrigste Effizienz) bis A (höchste Effizienz).
- 6 Das Standardprogramm ist das Standard-Waschprogramm. Das Programm ist geeignet, um normal verschmutzte Baumwollwäsche zu reinigen, und sie sind die effizientesten Programme hinsichtlich Energie- und Wasserverbrauch. Die tatsächliche Wassertemperatur kann von den angegebenen Werten abweichen.

Bitte wählen Sie das geeignete Waschmittel für die verschiedenen Waschtemperaturen, um die besten Waschergebnisse bei geringem Wasser- und Energieverbrauch zu erzielen

Garantiebedingungen / Kundendienst

Wir gratulieren Ihnen zum neuen Gerät und wünschen Ihnen viel Freude daran.
Sollten Sie dennoch einen Grund zur Reklamation erkennen, dann wenden Sie sich an unseren Kundendienst:

Midea Europe GmbH	Tel.: 06142-301 81 – 0	Im Servicefall:
Eisenstrasse 9 c	Fax: 06142-301 81 -20	Tel.: 06142-301 81 - 25
65428 Rüsselsheim	E-Mail info@mideagermany.de	Fax.: 06142-301 81 - 20
	Homepage: www.mideagermany.de	Email: service-ww@mideagermany.de

Geben Sie im Fall einer Störung Ihre genaue Anschrift, Telefonnummer, Kaufvertragsnummer und Gerätetyp (vom Typenschild des Gerätes) an.

Eine genaue Fehlerbeschreibung erspart Ihnen und uns Zeit und Geld. Bei besonderen Fragen sprechen Sie bitte mit der Kundendienstzentrale.

Bevor Sie den Kundendienst anfordern:

Kontrollieren Sie bitte, ob es sich nicht um einen Bedienungsfehler oder eine Ursache handelt, die mit der Funktion Ihres Gerätes nichts zu tun hat.

Bitte beachten Sie den Hinweis in der Bedienungsanleitung und prüfen Sie, ob:

- Der Netzstecker angeschlossen ist
- Der Netzstecker vielleicht beschädigt ist
- Das Thermostat nicht auf 0 steht
- Die Tür/en des Gerätes fest geschlossen ist/sind

Garantiebedingungen für Elektro-Großgeräte

Dieses Gerät wurde nach den modernsten Methoden hergestellt und geprüft. Der Hersteller leistet unabhängig von der gesetzlichen Gewährleistungspflicht des Verkäufers/Händlers für die Dauer von 24 Monaten, geltend vom Tag des Kaufes, bei gewerblicher Nutzung 12 Monate, Garantie für einwandfreies Material und fehlerfreie Fertigung.

Der Garantieanspruch erlischt bei Eingreifen durch den Käufer oder Dritter. Schäden, die durch unsachgemäße Behandlung oder Bedienung, durch falschen Aufstellen oder Aufbewahrung, durch unsachgemäße/n Installation oder Anschluss, sowie durch höhere Gewalt oder sonstige äußere Einflüsse entstehen, fallen nicht unter die Garantieleistung.

Wir behalten uns vor, bei Reklamation die defekten Teile auszubessern, zu ersetzen oder das Gerät auszutauschen. Ausgetauschte Teile und Geräte gehen in unser Eigentum über.

Nur wenn durch Nachbesserung/en oder Umtausch des Gerätes die herstellerseitig vorgesehene Nutzung endgültig nicht zu erreichen sein sollte, kann der Käufer aus Gewährleistung innerhalb von 6 Monaten, geltend ab Tag des Kaufes, eine Herabsetzung des Kaufpreises oder die Aufhebung des Kaufvertrages verlangen.

Schadenersatzansprüche, auch hinsichtlich von Folgeschäden, sind, soweit sie nicht auf Vorsatz oder grober Fahrlässigkeit beruhen, ausgeschlossen.

Bei unnötiger oder unberechtigter Beanspruchung des Kundendienstes, berechnen wir das für unsere Dienstleistungen übliche Zeit- und Wegeentgelt. Reklamationen sind unmittelbar nach Feststellung zu melden.

Der Garantieanspruch ist vom Käufer, durch Vorlage der Kaufquittung, nachzuweisen. Diese Garantiezusage ist gültig innerhalb der Bundesrepublik Deutschland.

Importiert von:
Midea Europe GmbH
Eisenstrasse 9c
65428 Rüsselsheim