

Lenovo™

POTPUNO BEŽIČNE SLUŠALICE

HT30
KORISNIČKI PRIRUČNIK

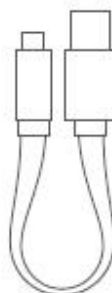
SADRŽAJ PAKIRANJA



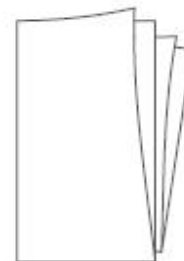
Kutija za punjenje



Slušalice



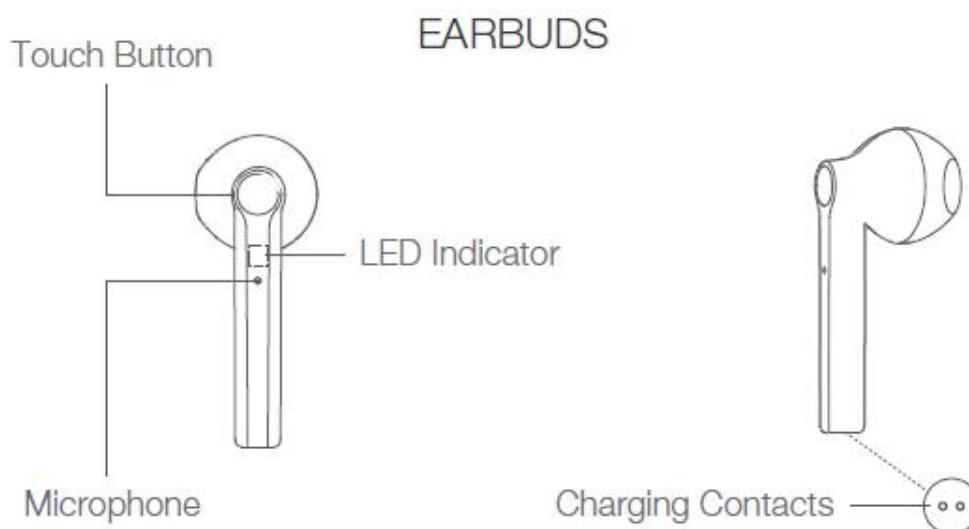
Kabel za punjenje



Korisnički priručnik

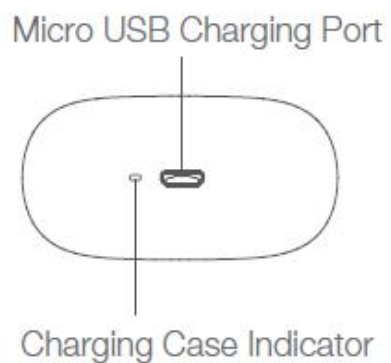
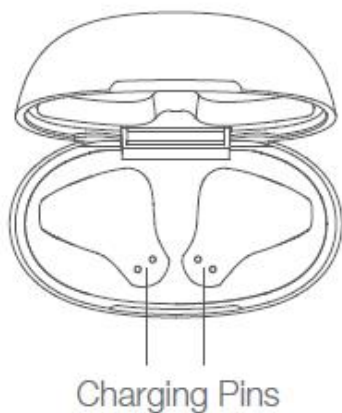
Zahvaljujemo na kupnji našeg proizvoda. Prije upotrebe pažljivo pročitajte ovaj priručnik.

PRIRUČNIK



EARBUDS – SLUŠALICE; Touch Button – Dodirna tipka; LED indicator – LED indikator; Microphone – Mikrofon; Charging Contacts – Kontakti za punjenje

KUTIJA ZA PUNJENJE



Charging Pins – Kontakti za punjenje; Micro USB Charging Port – Micro USB priključak za punjenje; Charging Case Indicator – Indikator na kutiji za punjenje

KAKO SE NOSI



Stavite slušalicu u svoje uho i zarotirajte je da bi Vam udobno stajala.

VODIČ ZA LED INDIKATOR NA SLUŠALICAMA

STATUS SUSTAVA	AKTIVNOST INDIKATORA
Uključeno	LED indikator neprekidno trepće plavom svjetlosti u trajanju od 1 sekunde.
Isključeno	LED indikator dva puta zatreperi crvenom svjetlošću.
Način uparivanja	LED indikator treperi naizmjenično crvenom i plavom svjetlošću.
Punjenje u tijeku	LED indikator neprekidno trepće crvenu svjetlost.
Potpuno napunjeno	LED indikator prestaje svjetliti.

VODIČ ZA INDIKATOR NA KUTIJI ZA PUNJENJE

STATUS SUSTAVA	AKTIVNOST INDIKATORA
Punjenje u tijeku	Indikator na kutiji za punjenje usporeno treperi plavom svjetlošću.
Potpuno napunjeno	Indikator na kutiji za punjenje neprekidno trepće plavu svjetlost.

KAKO PUNITI UREĐAJ

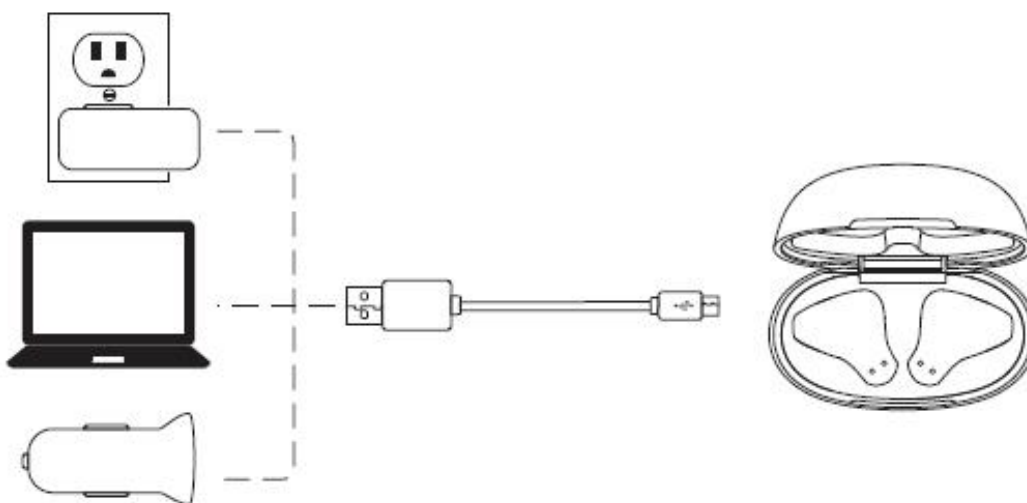
Punjenje slušalica.

Stavite slušalice u kutiju za punjenje.

NAPOMENA: Kad se vaša slušalica nedovoljno napuni, oglasit će se glasovna obavijest.

Punjenje kutije za punjenje

- 1) Priključite manji kraj USB kabela u Micro USB priključak kutije za punjenje.
- 2) Drugi kraj priključite u USB punjač za spajanje na zidnu utičnicu ili računalo (DC 5V) pod naponom.



NAPOMENA: Potrebno je oko 2 sata da se kutija za punjenje potpuno napuni. Potpuno napunjena kutija za punjenje može slušalice napuniti približno 3 puta.

AUTOMATSKO UKLJUČIVANJE / ISKLJUČIVANJE

Uključivanje: Otvorite poklopac kutije za punjenje i izvadite slušalice.

Isključivanje: Vratite slušalice natrag u kutiju za punjenje.

NAPOMENA: Kad je kutija za punjenje prazna, slušalice se neće isključiti vraćanjem u kutiju za punjenje.

RUČNO UKLJUČIVANJE / ISKLJUČIVANJE

Uključivanje / Isključivanje: Dodirnite i držite tipku na dodir na lijevoj / desnoj slušalici 5 sekundi.

NAPOMENA: Kad se ove dvije slušalice upare s vašim telefonom, ručnim isključivanjem jedne slušalice istovremeno će se isključiti i druge.

UPARIVANJE I MOGUĆNOST POVEZIVANJA

- 1) Uključite Bluetooth na svom Bluetooth uređaju.
- 2) Izvadite slušalice iz kutije za punjenje i one će se automatski prebaciti u način uparivanja, a LED indikator na slušalicama će naizmjenice treptati crveno i plavo.

3) Odaberite opciju "HT30" s popisa dostupnih Bluetooth uređaja na vašem Bluetooth uređaju za uparivanje.

NAPOMENA:

- Pazite da slušalice i Bluetooth uređaj nisu udaljeni više od 33 stope ili 10 metara i da između slušalica nema prepreka..
- Ako uparivanje ne uspije, vratite slušalice u kutiju za punjenje i provjerite jesu li isključene. Zatim ponovno spojite slušalice s Bluetooth uređajem.
- Ako su slušalice uključene, ali nisu uparene s Bluetooth uređajem, automatski će se isključiti nakon 5 minuta.
- Nakon što ih uključite, slušalice će se automatski povezati s Bluetooth uređajem s kojim su zadnji put bile uparene. Prije nego što uključite slušalice, aktivirajte Bluetooth na svom Bluetooth uređaju.

PRIMARNI / SEKUNDARNI REŽIM

Ove slušalice imaju funkciju prebacivanja s primarnog na sekundarni način rada.

- Kad su slušalice povezane s Bluetooth uređajem, uklonite sve slušalice i moći ćete ih normalno povezati i koristiti. Možete istodobno izvaditi i drugu, a one će se međusobno upariti kako biste mogli koristiti oboje.

- Kad su obje slušalice povezane s telefonom, ako obje vratite u kutiju za punjenje, moći ćete koristiti druge bez ometanja..

FUNKCIJE SLUŠALICA

FUNKCIJA	ŠTO TREBA UČINITI
Reproduciranje / Pauziranje	Dodirnite dodirnu tipku na lijevoj / desnoj slušalici.
Sljedeća pjesma	Dvaput dodirnite dodirnu tipku na lijevoj / desnoj slušalici.
Prethodna pjesma	3 puta dodirnite dodirnu tipku na lijevoj / desnoj slušalici.

FUNKCIJE POZIVANJA

FUNKCIJA	ŠTO TREBA UČINITI
Prihvatanje / Prekidanje poziva	Dodirnite dodirnu tipku na lijevoj / desnoj slušalici.
Odbijanje poziva	Dvaput dodirnite dodirnu tipku na lijevoj / desnoj slušalici.

AKTIVIRANJE GLASOVNE KONTROLE NA TELEFONU

Nakon spajanja slušalica s telefonom dodirnite i držite dodirnu tipku dvije sekunde, a zatim uklonite prst s dodirne tipke.

Ponovno dodirnite i držite dodirnu tipku dvije sekunde da biste deaktivirali ovu značajku.

(Ova je značajka omogućena samo kada je na vašem telefonu aktivirana glasovna kontrola; za više informacija pogledajte priručnik za svoj telefon.)

ČIŠĆENJE SLUŠALICA I KUTIJE ZA PUNJENJE

Slušalice i kutiju za punjenje čistite samo suhom, mekom, pamučnom krpom ili sličnim materijalom.

ČESTO POSTAVLJANA PITANJA

PITANJE: Uparivanje nije uspjelo.

ODGOVOR: Ako uparivanje ne uspije, slijedite sljedeće:

- 1) Vratite slušalice u kutiju za punjenje i provjerite jesu li isključene.
- 2) Izvadite slušalice iz kutije za punjenje i one će se automatski prebaciti u način uparivanja.
- 3) Odaberite opciju "HT30" na telefonu za uparivanje.

Ako uparivanje i dalje ne uspije, slijedite sljedeće:

- 1) Provjerite nalaze li se slušalice i Bluetooth uređaj na udaljenosti od 10 metara (33 stope) od barijere i da između slušalica i slušalica nema prepreka.

- 2) Budite sigurni da ništa u blizini ne ometa signal (za informacije o smetnjama signala pogledajte "Veza nije stabilna").
- 3) Pokušajte ponovo pokrenuti svoj Bluetooth uređaj.

PITANJE: Slušalice sam već upario s telefonom, ali nisam to mogao ponoviti .

ODGOVOR: Uključite opciju Bluetooth na svom telefonu i, u okviru „MY DEVICES“ (MOJI UREĐAJI), odaberite opciju „HT30“ i dodirnite opciju „①“ -> “Forget This Device” (Ignoriranje uređaja). Zatim slušalice ponovo uparite sa svojim telefonom.

PITANJE: Povezanost nije stabilna.

ODGOVOR: Budite sigurni da udaljenost prilikom Bluetooth povezivanja ne bude veća od 33 stope ili 10 metara, kao i da se između slušalica i Vašeg Bluetooth uređaja ne nalaze nikakvi predmeti, i da u blizini nema uređaja ometaju radio i WIFI valove.

PITANJE: Baterija se brzo prazni.

ODGOVOR: Razdoblje tijekom kojeg slušalice reproduciraju zvuk se mijenja ovisno o jačini zvuka i audio sadržaja. Vratite slušalice u kutiju za punjenje kako biste spriječili nepotrebno trošenje baterije.

PITANJE: Slušalice koje se pune u kutiji za punjenje se ponovo povezuju sa mojim telefonom.

ODVOGOR: Ukoliko se tijekom punjenja slušalica kutija za punjenje isprazni, slušalice će se automatski uključiti i ponovo povezati sa posljednjim Bluetooth uređajem s kojim su bile uparene. Ukoliko slušalice nisu uparene ni sa jednim Bluetooth uređajem, automatski će se isključiti nakon 5 minuta.

SPECIFIKACIJE PROIZVODA

Bluetooth verzija	v 5.0
Baterija (svaka slušalica)	30 mAh
Baterije (kutija za punjenje)	300 mAh
Razdoblje punjenja slušalica	Oko 1 sat
Razdoblje punjenja kutije za punjenje	Oko 2 sata
Ulazna struja	DC 5V / 1A
Trajanje prilikom reproduciranja glazbe / pozivanja	4-5 sati po punjenju
Upotreba sa kutijom za punjenje	Do 20 sati
Udaljenost prilikom Bluetooth povezivanja	Do 33 stope ili 10 metara (Bez prepreka između)
Podržani protokoli	A2DP / HFP / HSP / AVRCP
Radna temperatura	-10°C do 40°C

VAŽNE INFORMACIJE O SIGURNOSTI

- Nemojte uklanjati ili mijenjati bateriju, uključujući osjetljive elektroničke komponente. Oštećenje baterije ili ozljeda mogu nastati kada se isprazni, izgori, probuši, polomi, rastavi ili izloži ekstremno visokim temperaturama ili tekućinama. Ne koristite oštećene baterije ili elektroničke komponente.

- Informacije o odlaganju i recikliranju

Ne bacajte ovaj proizvod i bateriju kao komunalni otpad ili spaljivanje. Kada odlazete proizvod i njegovu bateriju, slijedite lokalne zakone o zaštiti okoliša prilikom rukovanja baterijom kako biste izbjegli eksploziju.

- Poremećaji medicinskih proizvoda

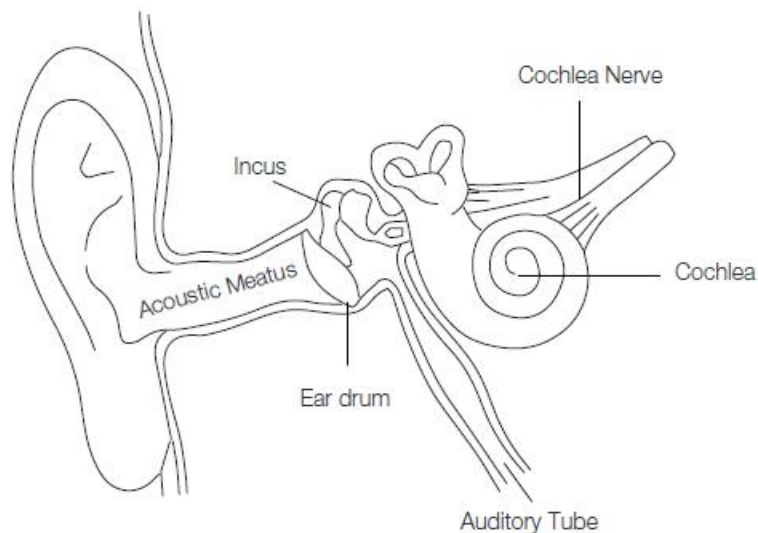
Ovaj proizvod sadrži komponente i radio uređaje koji generiraju elektromagnetska polja i sadrže magnete. Spomenuta elektromagnetska polja i magneti mogu ometati rad pacemakera, defibrilatora ili drugih medicinskih uređaja. Držite medicinski uređaj na sigurnoj udaljenosti od proizvoda. Posavjetujte se sa svojim liječnikom i proizvođačem medicinskog proizvoda kako biste dobili konkretne informacije o vašem medicinskom uređaju. Ako sumnjate da ovaj proizvod ometa vaš pacemaker, defibrilator ili bilo koji drugi medicinski uređaj, prestanite ga koristiti.

- Slušajte odgovorno

Da biste izbjegli oštećenje sluha, prije spajanja slušalica provjerite je li zvuk na glazbenom uređaju utišan. Nakon stavljanja slušalica u / na uši, postupno pojačavajte glasnoću dok ne dosegnete razinu ugodnu za slušanje. Razina buke mjeri se u decibelima (dB). Izloženost buci koja doseže 85 dB ili više dovodi do postupnog oštećenja sluha. Pazite kako upotrebljavate svoj uređaj jer je gubitak sluha funkcija glasnoće u jedinici vremena.

Što je zvuk glasniji, kraći vremenski period možete mu biti izloženi. Što je zvuk tiši, to ga duže možete slušati.

- Dijagram anatomije uha



Acoustic Meatus – Ušni kanal; Ear drum – Bubnjić; Incus - Nakovanj; Auditory Tube – Slušna cijev; Cochlea - Puž; Cochlea Nerve – Živac povezan sa pužem

- Koristite na odgovoran način

Ne koristite slušalice u nesigurnim situacijama, kao što su vožnja vozilom, prelazak ulice ili radnja bilo čega što zahtijeva koncentraciju ili u okruženju koje zahtijeva koncentraciju. Korištenje slušalica tijekom vožnje nije samo opasno, već je i nezakonito u mnogim zemljama, jer smanjuje mogućnost čuvanja zvukova izvan vašeg automobila, poput zvuka sirena drugih automobila i sirena hitne pomoći. Ne nosite slušalice tijekom vožnje. Umjesto toga možete koristiti FM odašiljač u automobilu za preslušavanje sadržaja s mobilnih uređaja.

PODACI O ODRŽAVANJU I HABANJU

- Povremeno čistite uređaj, posebno dijelove koji su u dodiru s kožom. Koristite čistu, vlažnu krp.
- Pazite da proizvod ne dođe u kontakt s vrućim i kiselim tekućinama.
- Nosite uređaj tako da između njega i vaše ruke bude dovoljno prostora za cirkulaciju zraka.
- Povremeno uklonite proizvod kako biste ga očistili, ali i kako biste koži mogli disati.
- Nemojte otvarati ili rasklapati kućište.
- Nemojte upotrebljavati uređaj ukoliko je zaslon polomljen.
- Nemojte stavljati proizvod u perilicu ili sušilicu rublja.
- Ne izlažite svoj proizvod ekstremno visokim ili niskim temperaturama.
- Proizvod nemojte koristiti u saunama ili parnim kupkama.
- Ne izlažite proizvod izravnom sunčevom svjetlu dulje vrijeme.
- Nemojte stavljati proizvod na vatru. Baterija bi mogla eksplodirati.
- Za čišćenje proizvoda nemojte koristiti abrazivna sredstva za čišćenje.
- Nemojte puniti proizvod ukoliko se namoči.
- Ako osjetite da se proizvod zagrijava, uklonite ga.

Informacije o zaštiti okoliša, recikliranju i odlaganju

Opća izjava u vezi sa recikliranjem

Lenovo potiče vlasnike informacijske (IT) opreme da odgovorno recikliraju svoju opremu kad im više nije potrebna. Lenovo nudi razne programe i usluge koji pomažu vlasnicima opreme da recikliraju svoje IT proizvode. Za više informacija o recikliranju Lenovo proizvoda posjetite:

<http://www.lenovo.com/recycling>

Važne informacije o odlaganju električne i elektronske opreme (WEEE)



Električna i elektronička oprema označena prekriženim simbolom koša za smeće ne smije se odlagati kao nesortirani komunalni otpad. Otpad sastavljen od električne i elektroničke opreme (WEEE) treba odvojeno tretirati kroz okvir sakupljanja dostupan potrošačima za povratak, recikliranje i obradu WEEE opreme. Informacije o pojedinim zemljama dostupne su na:

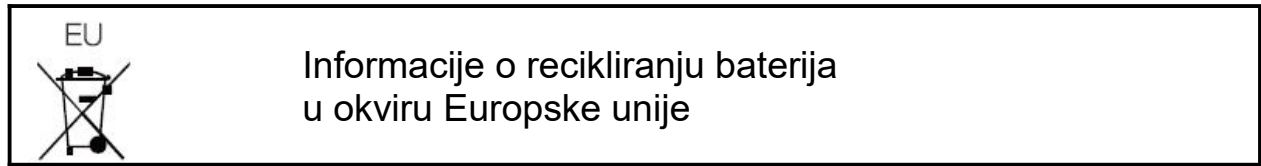
<http://www.lenovo.com/recycling>

Informacije o recikliranju u Indiji

Informacije o recikliranju i odlaganju u Indiji dostupne su na stranici:

http://www.lenovo.com/social_responsibility/us/en/sustainability/ptb_india.html

Oznaka za recikliranje baterija



Baterije ili pakiranje baterija označeni su u skladu s Europskom direktivom 2006/66 / EC koja se odnosi na baterije i akumulatore, kao i otpad koji se sastoji od baterija i akumulatora. Direktiva postavlja okvir za povratak i recikliranje istrošenih baterija i akumulatora na način koji je primjenjiv u cijeloj Europskoj uniji. Ova je naljepnica pričvršćena na različite baterije kako bi se naznačilo da ih ne treba odbaciti, već ih treba ponovno upotrijebiti na kraju njihovog vijeka trajanja, kako je definirano ovom Direktivom. U skladu s Europskom direktivom 2006/66 / EC, baterije i akumulatori označeni su tako da pokazuju da ih je potrebno prikupljati i reciklirati odvojeno na kraju svog života.

Naljepnica na bateriji može sadržavati i kemijski simbol metala koji se nalazi u bateriji (Pb za olovo, Hg za živu i Cd za kadmij). Korisnici baterija i akumulatora ne smiju ih odlagati kao nesortirani komunalni otpad, već moraju koristiti okvir za prikupljanje dostupan potrošačima kako bi se vratili, reciklirali i tretirali baterije i akumulatore. Važno je da potrošači u tome sudjeluju kako bi se smanjili potencijalni učinci koje baterije i akumulatori imaju na okoliš i zdravlje ljudi koji nastaju zbog potencijalne prisutnosti opasnih tvari. Za informacije o prikladnom prikupljanju i obradi otpada posjetite stranicu:

<http://www.lenovo.com/recycling>

Direktiva o ograničenju upotrebe opasnih tvari (RoHS)

Turska

Ovaj Lenovo proizvod ispunjava zahtjeve Direktive o ograničenju upotrebe određenih opasnih tvari u električnom i elektroničkom otpadu (WEEE) Republike Turske.

Indija

RoHS direktiva je usklađena sa Pravilnikom o elektronskom otpadu (upravljanju i rukovanju njime), 2011

Vijetnam

Lenovo proizvodi koji se prodaju u Vijetnamu od 23. rujna 2011. udovoljavaju zahtjevima Vijetnamske direktive 30/2011 / TT-BCT („Vijetnamska RoHS direktiva“).

Europska unija

Lenovo proizvodi koji su u prodaji u Europskoj uniji od 3. siječnja 2013. udovoljavaju zahtjevima Direktive 2011/65 / EU u vezi s ograničenjem upotrebe određenih opasnih tvari u električnoj i elektroničkoj opremi ("RoHS preuređen" ili "RoHS 2").

Za više informacija o napretku tvrtke Lenovo s RoHS direktivom posjetite:

http://www.lenovo.com/social_responsibility/us/en/RoHS_Communication.pdf

Izjava o usklađenosti s propisima američke federalne komisije za komunikacije (FCC)

Ova je oprema testirana i utvrđeno je da udovoljava ograničenjima za digitalni uređaj klase B, u skladu s dijelom 15 FCC pravila. Ti su okviri namijenjeni pružanju razumne zaštite od štetnih smetnji ako je uređaj instaliran za kućnu uporabu. Ova oprema generira, koristi i može zračiti radiofrekvencijsku energiju. Ako oprema nije instalirana i ne koristi se u skladu s uputama, može prouzročiti štetne smetnje radio komunikacijama. Međutim, ne postoji jamstvo da se smetnje neće pojaviti u određenoj instalaciji. Ako ova oprema uzrokuje štetne smetnje radijskom ili televizijskom prijemu, što se može utvrditi isključivanjem i uključivanjem opreme, korisniku se savjetuje da pokuša ukloniti smetnje jednom ili više sljedećih mjera:

- Za drugačije usmjerenje ili pomicanje prijemne antene.
- Da biste povećali udaljenost između opreme i prijemnika.
- Spojite opremu u utičnicu na krugu koji se razlikuje od onog na koji je povezan prijemnik.
- Za pomoć se obratite prodavaču ili iskusnom radio / TV tehničaru.

Ovaj je uređaj sukladan s dijelom 15 FCC pravila. Rad uređaja podliježe sljedeća dva uvjeta:

(1) Ovaj uređaj ne smije stvarati štetne smetnje i (2) ovaj uređaj mora prihvatiti sve primljene smetnje, uključujući smetnje koje mogu prouzročiti neželjeni rad uređaja.

Izmjene ili preinake koje strana koja je odgovorna za usklađenost nije izričito odobrila mogli bi poništiti ovlaštenje korisnika za upravljanje opremom.

Proizvodi, distribuira ili prodaje tvrtka Peking Kangshuo Information Technology Co., Ltd, službeni korisnik licence za ovaj proizvod. LENOVO i stilizirani logotip LENOVO zaštitni su znaci ili registrirani zaštitni znaci tvrtke Lenovo (Beijing) Ltd.

Svi ostali zaštitni znaci vlasništvo su njihovih vlasnika.

Reduce | Reuse | Recycle



Tiskano u Kini