



# HT20

Korisnički priručnik



**Potpuno bežične Bluetooth slušalice**

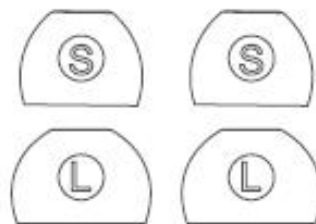
Priručnik preuzmite ovdje



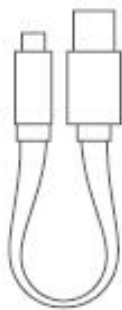
## SADRŽAJ PAKIRANJA



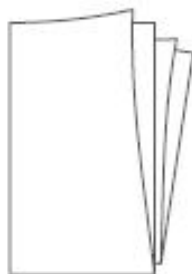
Kutija



Nastavci za slušalice (veličine S/L)



Kabel za punjenje



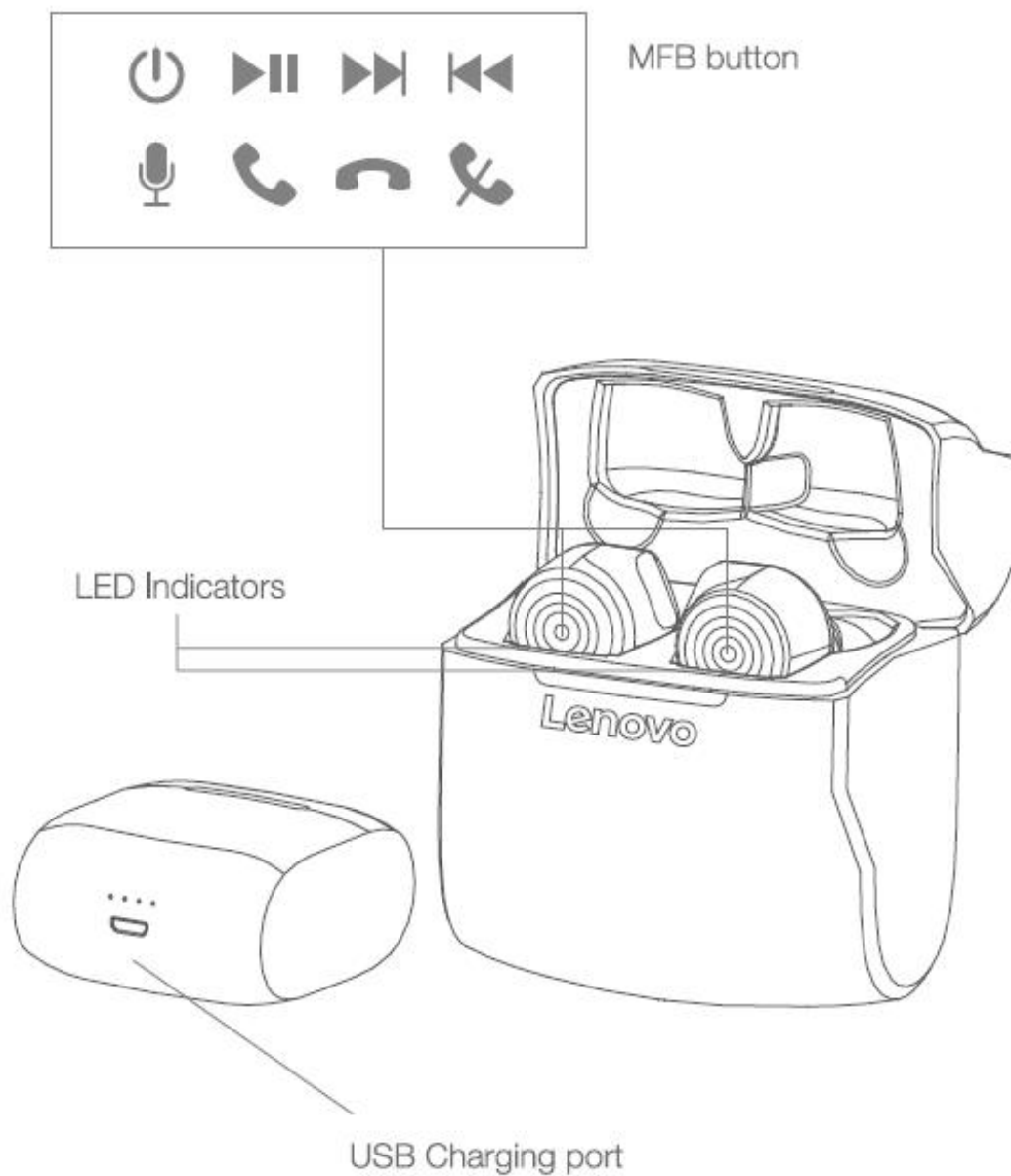
Korisnički priručnik



Jamstvo

Zahvaljujemo na kupnji našeg proizvoda. Prije upotrebe pažljivo pročitajte ovaj priručnik.

## UPUTE



MFB button – Višenamjenska tipka; LED Indicators – LED indikatori; USB Charging port – USB priključak za punjenje

## AUTOMATSKO UKLJUČIVANJE

Slušalice će se automatski uključiti i međusobno se upariti kad ih izvadite iz kutije za punjenje.

- Oba indikatora će treptati plavo, a zatim će jedna od slušalica prestati svijetliti.
- Indikator druge slušalice treptati će crveno i plavo i uređaj će biti spreman za uparivanje.



- |              |                                    |
|--------------|------------------------------------|
| uključivanje | bljeskajuće plavo svjetlo          |
| uparivanje   | bljeskajuće crveno i plavo svjetlo |

## AUTOMATSKO ISKLJUČIVANJE

- Slušalice će se automatski isključiti kad ih vratite u kutiju za punjenje.
- Tijekom punjenja slušalica, indikator će neprekidno svijetliti crveno.

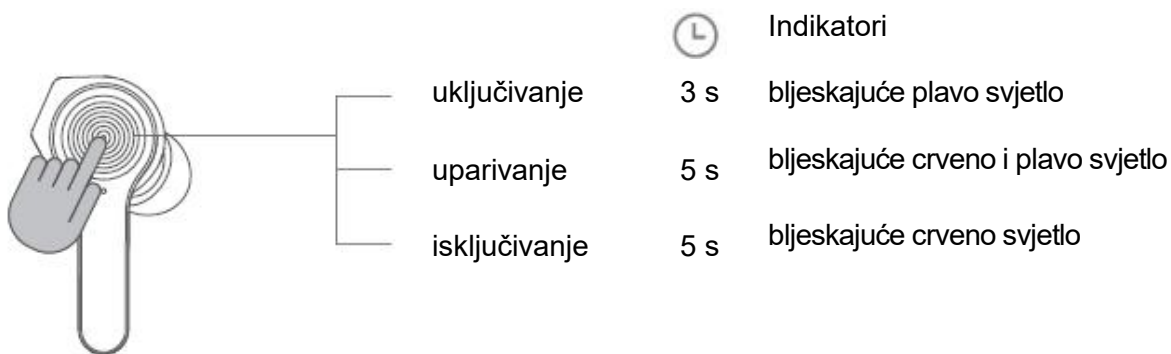


Stalno crveno svjetlo tijekom punjenja

## RUČNO UPRAVLJANJE

### Uključivanje

Dodirnite i držite tipku 3 sekunde da biste uključili slušalicu. Indikator će treptati plavo.



## Uparivanje

Dodirnite i držite tipku 5 sekundi. Slušalica je spremna za uparivanje, a indikator trepće crveno i plavo.

## Isključivanje

Dodirnite i držite tipku 5 sekundi da biste isključili slušalicu. Indikator će treptati crveno, a zatim se zaustaviti kad je slušalica isključena.

## AUTOMATSKO UPARIVANJE

1. Uklonite slušalice iz kutije za punjenje. Mogu se automatski upariti i bit će spremni za uparivanje s vašim uređajem kada indikator na slušalicama zatreperi crveno i plavo.



2. Aktivirajte Bluetooth opciju u Postavkama na uređaju. Potražite naziv slušalice, HT20, na popisu za uparivanje i kliknite da biste započeli postupak uparivanja.

Nakon uspješnog uparivanja, indikatori na slušalicama prestat će svijetliti.

Napomena: Prilikom uparivanja držite svoj uređaj na udaljenosti do 1 metar (3 stope) od slušalica.

3. Slušajte glazbu ili upućujte pozive na uređaju na uobičajeni način, uživajući u čistom i stabilnom bežičnom stereo zvuku.

4. Jednostavno možete isključene slušalice vratiti u kutiju za punjenje, a zatim ih ponovno izvaditi kad vam zatrebaju.

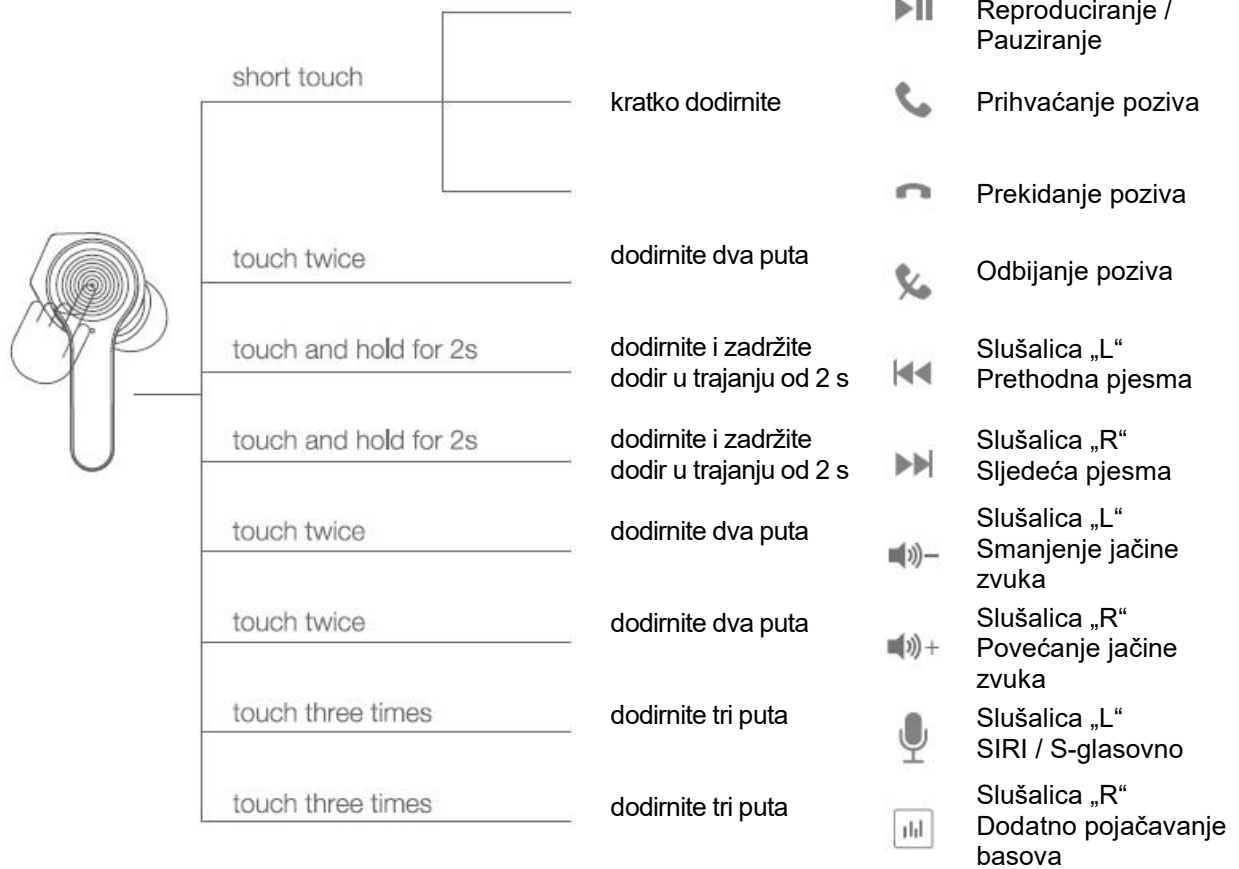
## **RUČNO UPARIVANJE**

1. Dodirnite i držite višenamjenske tipke na obje mobilne slušalice istodobno 3 sekunde. Slušalice će se automatski upariti jedna s drugom, a indikator na slušalicama treptati će crveno i plavo.

2. Da biste slušalice uparili s uređajem, slijedite korake 2, 3 i 4 gore, a zatim ih koristite na uobičajeni način.

## **FUNKCIJE TIPKI**

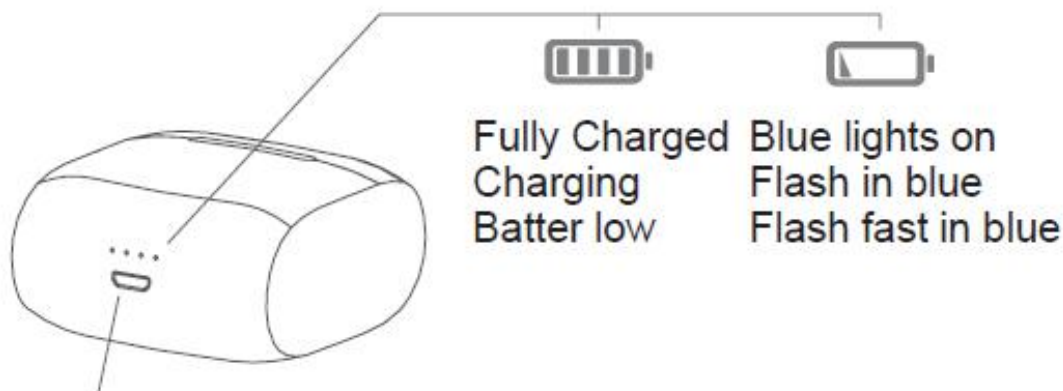
Reproduciranje / Pauziranje / Prihvatanje poziva / Prekidanje poziva / Odbijanje poziva / SIRI / Sljedeća pjesma / Prethodna pjesma / Povećanje jačine zvuka / Smanjenje jačine zvuka



## KAKO PUNITI UREĐAJ

Napon punjenja: DC 5V Struja punjenja: manje od 1A





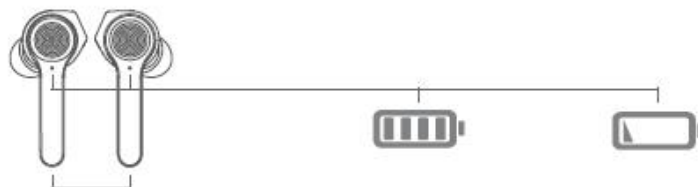
### Included Charging Cable (USB Port to Micro USB Pol)

Kabel za punjenje koji se isporučuje zajedno sa uređajem (USB port –Micro USB port)

Potpuno napunjeno  
Punjenje u tijeku  
Prazna baterija

Upaljeno plavo svjetlo  
Treperi plavom svjetlošću  
Brzo treperi plavom svjetlošću

Napomene: Broj plavih lampica označava razinu napunjenosti baterije u kutiji za punjenje i prestat će svijetliti kad su obje slušalice potpuno napunjene.



Kontakti za punjenje

Potpuno napunjeno  
Punjenje u tijeku

Konstantno plavo svjetlo  
Upaljena crvena svjetla

Napomena: Kad se uređaj potpuno napuni, žaruljica indikatora se zaustavlja.

Napomena:

1. Prije prve upotrebe, potpuno napunite uređaj.
2. Ako se uređaj nije koristio dulje vrijeme, do kraja ga napunite prije ponovne uporabe..

## **VRAĆANJE PODEŠAVANJA NA TVORNIČKE VRIJEDNOSTI**

Ako uparivanje između ove dvije slušalice ne uspije, pokušajte ih resetirati.

Korak 1: Uklonite opciju "HT20" s popisa BT na uređaju i provjerite je li funkcija BT na vašem uređaju deaktivirana.

Korak 2: Uklonite jednu slušalicu i pričekajte da lampica indikatora trepće crveno i plavo i da se oglasi "Pairing"(Uparivanje). Zatim pritisnite višenamjensku tipku 7 puta. Indikator će prestati svijetliti i začujete "Power on"(Uključivanje).

Korak 3: Izvadite i drugu slušalicu i ponovite Korak 2.

Korak 4: Stavite obje slušalice u kutiju za punjenje i istodobno ih izvadite. Zatim potražite opciju "HT20" za povezivanje.

## **PRIMJERENA UPOTREBA**

1. Prije prve upotrebe, napunite svoj novi uređaj.
2. Da biste spriječili oštećenje i rizik od strujnog udara, ne izlažite ovaj uređaj prašini, vibracijama, kiši, vodi ili bilo kojoj drugoj tekućini.
3. Uređaj nemojte stavljati u blizinu otvorenog plamena ili ekstremno vrućih izvora topline.
4. Ne upotrebljavajte pretjeranu silu dok pritiskate tipku ili upravljate uređajem.
5. Za čišćenje uređaja koristite samo suhu, mekanu krpu ili krpu bez ikakvih korozivnih otapala ili sredstava za čišćenje..

## **SPECIFIKACIJA PROIZVODA**

Verzija:	V5.0 + EDR
Modeli koje podržava:	HSP / HFP / A2DP / AVRCP
Kapacitet baterije slušalice:	3,7 V / 60 mAh
Kapacitet baterije kutije za punjenje:	3,7 V / 800 mAh
Trajanje baterije prilikom reproduciranja:	Oko 5-6 sati (nakon jednog punjenja)
Trajanje baterije prilikom razgovora:	Oko 5-6 sati (nakon jednog punjenja)
Trajanje baterije u režimu pripravnosti:	Oko 150-180 sati
Razdoblje punjenja:	Oko 1-2 sata
Radni opseg:	10 m
Napon punjenja:	DC 5 V
Ulazna struja:	0,5-1 A
Dimenzije slušalice:	45 x 18,2 x 23 mm
Dimenzije kutije za punjenje:	54 x 83 x 32,5 mm

## VAŽNE INFORMACIJE O SIGURNOSTI

Nemojte uklanjati ili mijenjati bateriju, uključujući osjetljive elektroničke komponente. Oštećenje baterije ili ozljeda mogu nastati kada se isprazni, izgori, probuši, polomi, rastavi ili izloži ekstremno visokim temperaturama ili tekućinama. Ne koristite oštećene baterije ili elektroničke komponente.

## **Informacije o odlaganju i recikliranju**

Ne bacajte ovaj proizvod i bateriju kao komunalni otpad ili spaljivanje. Kada odlazete proizvod i njegovu bateriju, slijedite lokalne zakone o zaštiti okoliša prilikom rukovanja baterijom kako biste izbjegli eksploziju.

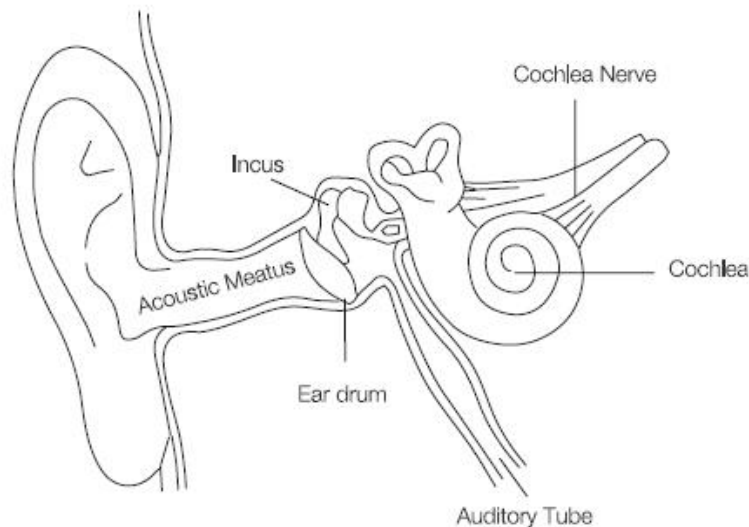
## **Poremećaji medicinskih proizvoda**

Ovaj proizvod sadrži komponente i radio uređaje koji generiraju elektromagnetska polja i sadrže magnete. Spomenuta elektromagnetska polja i magneti mogu ometati rad pacemakera, defibrilatora ili drugih medicinskih uređaja. Držite medicinski uređaj na sigurnoj udaljenosti od proizvoda. Posavjetujte se sa svojim liječnikom i proizvođačem medicinskog proizvoda kako biste dobili konkretne informacije o vašem medicinskom uređaju. Ako sumnjate da ovaj proizvod ometa vaš pejsmejker, defibrilator ili bilo koji drugi medicinski uređaj, prestanite ga koristiti.

## **Slušajte odgovorno**

Da biste izbjegli oštećenje sluha, prije spajanja slušalica provjerite je li zvuk na glazbenom uređaju utišan. Nakon stavljanja slušalica u / na uši, postupno pojačavajte glasnoću dok ne dosegnete razinu ugodnu za slušanje. Razina buke mjeri se u decibelima (dB). Izloženost buci koja doseže 85 dB ili više dovodi do postupnog oštećenja sluha. Pazite kako upotrebljavate svoj uređaj jer je gubitak sluha funkcija glasnoće u jedinici vremena. Što je zvuk glasniji, kraći vremenski period možete mu biti izloženi. Što je zvuk tiši, to ga duže možete slušati.

## Dijagram anatomije uha Odgovorno koristite uređaj



Acoustic Meatus – Ušni kanal; Ear drum – Bubnjić; Incus - Nakovanj; Cochlea - Puž; Cochlea Nerve – Živac povezan sa pužem

Ne koristite slušalice u nesigurnim situacijama, kao što su vožnja vozilom, prelazak ulice ili radnja bilo čega što zahtijeva koncentraciju ili u okruženju koje zahtijeva koncentraciju. Korištenje slušalica tijekom vožnje nije samo opasno, već je i nezakonito u mnogim zemljama, jer smanjuje mogućnost čuvanja zvukova izvan vašeg automobila, poput zvuka sirena drugih automobila i sirena hitne pomoći. Ne nosite slušalice tijekom vožnje. Umjesto toga možete koristiti FM odašiljač u automobilu za preslušavanje sadržaja s mobilnih uređaja.

### PODACI O ODRŽAVANJU I HABANJU

- Povremeno čistite uređaj, posebno dijelove koji su u dodiru s kožom. Koristite čistu, vlažnu krpnu.
- Pazite da proizvod ne dođe u kontakt s vrućim i kiselim tekućinama.
- Nosite uređaj tako da između njega i vaše ruke bude dovoljno prostora za cirkulaciju zraka.
- Povremeno skinite proizvod da biste ga očistili, ali i da biste omogućili koži da diše.
- Nemojte otvarati ili rasklapati kućište.

- Nemojte upotrebljavati uređaj ukoliko je zaslon polomljen.
- Nemojte stavljati proizvod u perilicu ili sušilicu rublja.
- Ne izlažite svoj proizvod ekstremno visokim ili niskim temperaturama.
- Proizvod nemojte koristiti u saunama ili parnim kupkama.
- Ne izlažite proizvod izravnom sunčevom svjetlu dulje vrijeme.
- Nemojte stavljati proizvod na vatru. Baterija bi mogla eksplodirati.
- Za čišćenje proizvoda nemojte koristiti abrazivna sredstva za čišćenje.
- Nemojte puniti proizvod ukoliko se smoči.
- Ako osjetite da se proizvod zagrijava, uklonite ga.

Informacije o zaštiti okoliša, recikliranju i odlaganju

### **Općenito o recikliranju**

Lenovo potiče vlasnike informacijske (IT) opreme da odgovorno recikliraju svoju opremu kad im više nije potrebna. Lenovo nudi razne programe i usluge koji pomažu vlasnicima opreme da recikliraju svoje IT proizvode. Za više informacija o recikliranju Lenovo proizvoda posjetite:

<http://www.lenovo.com/recycling>



### **Važne informacije o odlaganju električne i elektronske opreme (WEEE)**

Električna i elektronička oprema označena prekriženim simbolom koša za smeće ne smije se odlagati kao nesortirani komunalni otpad. Otpad sastavljen od električne i elektroničke opreme (WEEE) treba odvojeno tretirati kroz okvir sakupljanja dostupan potrošačima za povratak, recikliranje i obradu WEEE opreme. Informacije o pojedinim zemljama dostupne su na: <http://www.lenovo.com/recycling>

## Informacije o recikliranju u Indiji

Informacije o recikliranju i odlaganju u Indiji dostupne su na stranici:  
[http://www.lenovo.com/social\\_responsibility/us/en/sustainability/ptb/india.html](http://www.lenovo.com/social_responsibility/us/en/sustainability/ptb/india.html)



### Oznaka za recikliranje baterija

Informacije o recikliranju baterija u okviru Europske unije

Baterije ili pakiranje baterija označeni su u skladu s Europskom direktivom 2006/66 / EC koja se odnosi na baterije i akumulatorne, kao i otpad koji se sastoji od baterija i akumulatora. Direktiva postavlja okvir za povratak i recikliranje istrošenih baterija i akumulatora na način koji je primjenjiv u cijeloj Europskoj uniji. Ova je naljepnica pričvršćena na različite baterije kako bi se naznačilo da ih ne treba odbaciti, već ih treba ponovno upotrijebiti na kraju njihovog vijeka trajanja, kako je definirano ovom Direktivom. U skladu s Europskom direktivom 2006/66 / EC, baterije i akumulatori označeni su tako da pokazuju da ih je potrebno prikupljati i reciklirati odvojeno na kraju svog života.

Naljepnica na bateriji može sadržavati i kemijski simbol metala koji se nalazi u bateriji (Pb za olovo, Hg za živu i Cd za kadmij). Korisnici baterija i akumulatora ne smiju ih odlagati kao nesortirani komunalni otpad, već moraju koristiti okvir za prikupljanje dostupan potrošačima kako bi se vratili, reciklirali i tretirali baterije i akumulatorne. Važno je da potrošači u tome sudjeluju kako bi se smanjili potencijalni učinci koje baterije i akumulatori imaju na okoliš i zdravlje ljudi koji nastaju zbog potencijalne prisutnosti opasnih tvari. Za informacije o prikladnom prikupljanju i obradi otpada posjetite stranicu: <http://www.lenovo.com/recycling>

## **DIREKTIVA O OGRANIČENJU UPOTREBE OPASNIH TVARI (RoHS)**

Turska

Ovaj Lenovo proizvod ispunjava zahtjeve Direktive o ograničenju upotrebe određenih opasnih tvari u električnom i elektroničkom otpadu (WEEE) Republike Turske.

Indija

Direktiva RoHS usklađena je s Pravilnikom o elektroničkom otpadu (njegovo upravljanje i rukovanje), 2011

Vijetnam

Lenovo proizvodi koji se prodaju u Vijetnamu od 23. rujna 2011. udovoljavaju zahtjevima Vijetnamske direktive 30/2011 / TT-BCT („Vijetnamska RoHS direktiva“).

Europska unija

Lenovo proizvodi koji su u prodaji u Europskoj uniji od 3. siječnja 2013. udovoljavaju zahtjevima Direktive 2011/65 / EU u vezi s ograničenjem upotrebe određenih opasnih tvari u električnoj i elektroničkoj opremi ("preoblikovani RoHS" ili "RoHS 2"). Za više informacija o napretku tvrtke Lenovo s RoHS direktivom posjetite:

[http://www.lenovo.com/social\\_responsibility/us/en/RoHS\\_Communication.pdf](http://www.lenovo.com/social_responsibility/us/en/RoHS_Communication.pdf)

### **Izjava o usklađenosti s propisima američke federalne komisije za komunikacije (FCC)**

Ova je oprema testirana i utvrđeno je da udovoljava ograničenjima za digitalni uređaj klase B, u skladu s dijelom 15 FCC pravila. Ti su okviri namijenjeni pružanju razumne zaštite od štetnih smetnji ako je uređaj instaliran za kućnu uporabu. Ova oprema generira, koristi i može zračiti radiofrekvencijsku energiju. Ako oprema nije instalirana i ne koristi se u skladu s uputama, može prouzročiti štetne smetnje radio komunikacijama. Međutim, ne postoji jamstvo da se smetnje neće pojaviti u određenoj instalaciji. Ako ova oprema uzrokuje štetne smetnje radijskom ili televizijskom prijemu, što se može utvrditi isključivanjem i uključivanjem opreme, korisniku se savjetuje da pokuša ukloniti smetnje jednom ili više sljedećih mjera:



- Za drugačije usmjeravanje ili pomicanje prijemne antene.
- Da biste povećali udaljenost između opreme i prijemnika.
- Spojite opremu u utičnicu na krugu koji se razlikuje od onog na koji je povezan prijemnik.
- Za pomoć se obratite prodavaču ili iskusnom radio / TV tehničaru.

Ovaj je uređaj sukladan s dijelom 15 FCC pravila. Rad uređaja podliježe sljedeća dva uvjeta:

(1) Ovaj uređaj ne smije stvarati štetne smetnje i (2) ovaj uređaj mora prihvatiti sve primljene smetnje, uključujući smetnje koje mogu prouzročiti neželjeni rad uređaja.

Izmjene ili preinake koje strana koja je odgovorna za usklađenost nije izričito odobrila mogli bi poništiti ovlaštenje korisnika za upravljanje opremom.

Proizvodi, distribuira ili prodaje tvrtka Peking Kangshuo Information Technology Co., Ltd, službeni korisnik licence za ovaj proizvod. LENOVO i stilizirani logotip LENOVO zaštitni su znaci ili registrirani zaštitni znaci tvrtke Lenovo (Beijing) Ltd.

Svi ostali zaštitni znaci vlasništvo su njihovih vlasnika.

Reduce | Reuse | Recycle



Tiskano u Kini

