

**Lenovo**

# БЕСПРОВОДНЫЕ НАУШНИКИ

HT30

РУКОВОДСТВО  
ПОЛЬЗОВАТЕЛЯ

## КОМПЛЕКТАЦИЯ



Зарядный футляр



Наушники



Зарядный кабель



Инструкция

Благодарим за покупку, пожалуйста, внимательно прочитайте это руководство перед использованием устройства.

## ИНСТРУКЦИЯ

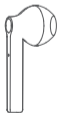
### НАУШНИКИ

Сенсорная кнопка



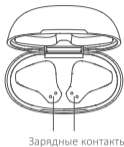
Светодиодный индикатор

Микрофон



Зарядные контакты

## ЗАРЯДНЫЙ ФУТЛЯР



## КАК ИСПОЛЬЗОВАТЬ



Вставьте наушник в ухо и поверните, чтобы удобно расположить в ухе.

## ИНДИКАТОР НА НАУШНИКАХ

СТАТУС	ИНДИКАТОР АКТИВНОСТИ
Включены	Светодиодный индикатор остается синим в течение 1 секунды.
Выключены	Светодиодный индикатор мигает красным дважды.
Режим сопряжения	Светодиодный индикатор попеременно мигает красным и синим цветом.
Зарядка	Светодиодный индикатор остается красным.
Полностью заряжен	Светодиодный индикатор гаснет.

## ИНДИКАТОР ЗАРЯДНОГО ФУТЛЯРА

СТАТУС	ИНДИКАТОР АКТИВНОСТИ
Зарядка	Индикатор футляра медленно мигает синим цветом.
Полностью заряжен	Индикатор зарядного устройства остается синим.

## КАК ЗАРЯЖАТЬ

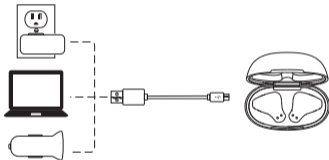
Зарядка наушников

Положите наушники в футляр для зарядки.

ПРИМЕЧАНИЕ: При низком заряде батареи наушников Вы услышите голосовое напоминание.

## Зарядка футляра

- 1) Вставьте меньший конец кабеля в порт Micro USB зарядного футляра.
- 2) Подключите другой конец к зарядному устройству USB или к включенному компьютеру (постоянный ток 5 В).



ПРИМЕЧАНИЕ: Для полной зарядки футляра требуется приблизительно 2 часа. Полностью заряженный футляр может заряжать наушники примерно 3 раза.

## АВТОМАТИЧЕСКОЕ ВКЛЮЧЕНИЕ И ВЫКЛЮЧЕНИЕ

Включение: откройте крышку зарядного футляра и выньте наушники

Выключение: положите наушники обратно в футляр для зарядки.

**ПРИМЕЧАНИЕ:** Когда футляр для зарядки разряжен, установка наушников обратно в футляр не приведет к их отключению.

## РУЧНОЕ ВКЛЮЧЕНИЕ И ВЫКЛЮЧЕНИЕ

Включение / выключение питания:

коснитесь и удерживайте сенсорную кнопку на левом или правом наушнике в течение 5 секунд.

**ПРИМЕЧАНИЕ:** Когда оба наушника соединены с телефоном, выключение одного наушника вручную отключит и второй.

## СОПРЯЖЕНИЕ И СОЕДИНЕНИЕ

- 1) Включите Bluetooth на Вашем устройстве.
- 2) Извлеките наушники из зарядного футляра, и они автоматически перейдут в режим сопряжения, а светодиодный индикатор на наушниках будет попеременно мигать красным и синим.

- 3) Выберите «HT30» в списке найденных устройств Bluetooth на Вашем устройстве для сопряжения.

Примечание:

- Убедитесь, что наушники и Ваше Bluetooth устройство находятся рядом друг с другом в пределах 33 футов или 10 метров, и между ними нет препятствий.
- Если сопряжение не удалось, вставьте вкладыши обратно в футляр для зарядки и убедитесь, что они выключены. Затем снова подключите наушники к устройству Bluetooth.
- Когда наушники включены, но не сопряжены с устройством Bluetooth, они автоматически отключаются через 5 минут.
- Наушники будут подключаться к последнему сопряженному устройству Bluetooth при включении автоматически. Пожалуйста, включите Bluetooth на Вашем устройстве перед включением наушников.

## ПЕРВИЧНЫЙ / ВТОРИЧНЫЙ РЕЖИМ

Эти наушники имеют функцию первичного и вторичного подключения.

- Когда наушники подключены к устройству Bluetooth, выньте любой из наушников, его можно подключить и использовать в обычном режиме. В течение этого периода Вы можете достать другой из футляра, они соединятся друг с другом, чтобы Вы могли использовать оба наушника.

- Когда к вашему телефону подключены оба наушника, независимо от того, какой из них вставлен в футляр для зарядки, Вы можете использовать другой без перерыва.

## УПРАВЛЕНИЕ НАУШНИКАМИ

ФУНКЦИЯ	ДЕЙСТВИЕ
Воспроизведение / Пауза	Коснитесь сенсорной кнопки левого / правого наушника.
Следующий трек	Дважды коснитесь сенсорной кнопки левого / правого наушника.
Предыдущий трек	Коснитесь сенсорной кнопки левого / правого наушника 3 раза.

## УПРАВЛЕНИЕ ВЫЗОВАМИ

ФУНКЦИЯ	ДЕЙСТВИЕ
Ответить / Закончить разговор	Коснитесь сенсорной кнопки левого / правого наушника.
Отклонить	Дважды коснитесь сенсорной кнопки левого / правого наушника.



## АКТИВАЦИЯ ГОЛОСОВОГО УПРАВЛЕНИЯ ТЕЛЕФОНОМ

После подключения наушников к телефону коснитесь и удерживайте сенсорную кнопку в течение 2 секунд, затем уберите палец с сенсорной кнопки.

Коснитесь и удерживайте сенсорную кнопку еще 2 секунды, чтобы выйти. (Эта функция работает только в том случае, если в Вашем телефоне есть функция голосового управления; подробности см. в инструкции к Вашему телефону.)

## ЧИСТКА НАУШНИКОВ И ФУТЛЯРА

Чистите наушники и футляр для зарядки только сухим, мягким ватным тампоном или аналогичным средством.

## Вопросы и ответы

- В** сопряжение не удается.
- О** Если сопряжение не удалось, попробуйте следующее:
  - 1) Вставьте наушники обратно в футляр для зарядки и убедитесь, что они выключены.
  - 2) Извлеките наушники из зарядного футляра, и они автоматически перейдут в режим сопряжения.
  - 3) Выберите «HT30» в Вашем телефоне для сопряжения.

Если сопряжение по-прежнему не удастся, проверьте следующее:

- 1) Убедитесь, что наушники и Ваше Bluetooth устройство находятся

рядом друг с другом или в пределах 33 футов или 10 метров, и между ними нет препятствий.

2) поблизости нет помех для сигнала (см. вопрос «соединение нестабильно» в условиях наличия помех).

3) Попробуйте перезагрузить устройство Bluetooth.

- В Я связывал наушники с моим телефоном раньше, но мне не удалось снова соединить их с моим телефоном.
- О Включите Bluetooth своего телефона и в «МОИХ УСТРОЙСТВАХ» выберите «HT30» и нажмите «1» -> «Забыть это устройство». Затем снова подключите наушники к Вашему телефону.
- В Соединение не стабильно.
- О Убедитесь, что расстояние подключения Bluetooth находится в пределах 33 футов или 10 метров, и между наушниками и Вашим устройством Bluetooth нет преград, поблизости нет радио или WIFI помех.
- В Наушники быстро разряжаются.
- О Время воспроизведения наушников зависит от уровня громкости и аудиоконтента. Пожалуйста, положите наушники обратно в футляр для зарядки, чтобы избежать ненужного энергопотребления.
- В Наушники, которые заряжаются в зарядном футляре, снова подключаются к моему телефону.
- О Когда зарядный футляр разряжен во время зарядки, наушники автоматически включаются и подключаются к последнему подключенному устройству Bluetooth. Если наушники не сопряжены с устройством Bluetooth, они автоматически выключатся через 5 минут.

## ХАРАКТЕРИСТИКИ

Версия Bluetooth	v 5. 0
Аккумулятор (каждый наушник)	30mAh
Аккумулятор (зарядный футляр)	300mAh
Время зарядки наушников	Примерно 1 час
Время зарядки футляра	Примерно 2 часа
Входное напряжение	DC 5V / 1A
Воспроизведение музыки / Время звонка	4-5 часов за заряд
Использование с зарядным футляром	До 20 часов
Дистанция Bluetooth соединения	До 33 футов или 10 метров (без препятствий)
Поддержка протоколов	A2DP / HFP / HSP / AVRCP
Рабочая температура	От -10 ° C до 40 ° C

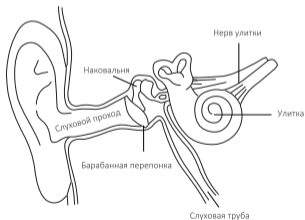
## ВАЖНАЯ ИНФОРМАЦИЯ О БЕЗОПАСНОСТИ

- Не вынимайте и не заменяйте батарею, включая чувствительные электронные компоненты, саму батарею, она может быть повреждена или стать причиной травмы, если ее уронить, сжечь, проколоть, разбить, разобрать или подвергнуть воздействию чрезмерного тепла или жидкости. Не используйте поврежденные батареи и электронные компоненты.
- Информация по утилизации и переработке  
Не относитесь к продукту и батарее как к бытовым отходам и берегите их от огня. Когда Вы решите утилизировать изделие и его аккумулятор, соблюдайте местные экологические законы, чтобы избежать взрыва.
- Помехи для медицинских устройств  
Продукт содержит компоненты и радиостанции, которые излучают электромагнитные поля, а также содержит магниты. Эти электромагнитные поля и магниты могут создавать помехи для кардиостимуляторов, дефибрилляторов или других медицинских устройств. Соблюдайте безопасное расстояние между вашим медицинским устройством и продуктом. Проконсультируйтесь с Вашим врачом и производителем медицинского устройства касательно информации, относящейся к Вашему медицинскому устройству. Прекратите использование продукта, если Вы подозреваете, что он мешает работе вашего кардиостимулятора, дефибриллятора или любого другого медицинского устройства.

## ■ ЗАБОТА О СЛУХЕ

Чтобы избежать ухудшения слуха, пожалуйста, не забудьте уменьшить громкость музыкального проигрывателя перед подключением наушников. Вставив наушники в уши, постепенно увеличивайте громкость до комфортного уровня прослушивания. Уровень шума измеряется в децибелах (дБ). Воздействие шума в 85 дБ или выше приведет к постепенному ухудшению слуха. Пожалуйста, следите за тем, как Вы пользуетесь наушниками, высокая громкость может привести со временем к нарушениям слуха.

## ■ Диаграмма физиологии уха



#### ■ Меры предосторожности

Не используйте наушники в небезопасных ситуациях, таких как вождение автомобиля, переход через улицу или участие в чем-либо, что требует концентрации или в подобной обстановке. Использование наушников во время вождения не только опасно, но и нарушает закон во многих местах, поскольку увеличивает вероятность того, что Вы не услышите звуки вне автомобиля, например, сигналы других автомобилей и сирены скорой помощи. Не надевайте наушники во время вождения. Вместо этого Вы можете использовать автомобильный FM-передатчик для прослушивания контента на мобильных медиа-устройствах.

## ОБСЛУЖИВАНИЕ И УХОД

- Периодически очищайте устройство, особенно детали, контактирующие с кожей. Используйте чистую влажную ткань.
- Не допускайте контакта продукта с горячими и окисляющими жидкостями.
- Носите свободно, чтобы обеспечить циркуляцию воздуха.
- Извлекайте наушники время от времени, не только чтобы очистить, но и дать отдых коже.
- Не вскрывайте и не разрушайте корпус.
- Не используйте, при сломанном дисплее.
- Не помещайте изделие в стиральную или сушильную машину.
- Не подвергайте изделие воздействию очень высоких или низких температур.
- Не находитесь в сауне или парилке, используя изделие.
- Не оставляйте изделие в течение длительного времени под прямыми солнечными лучами.
- Не подвергайте изделие воздействию огня. Аккумулятор может взорваться.
- Не используйте абразивные чистящие средства для очистки изделия.
- Если изделие намочило, не заряжайте.
- Если вы чувствуете, что изделие нагревается, выньте его.

Информация об окружающей среде, переработке и утилизации

## Общее заявление о переработке

Lenovo рекомендует владельцам ответственно утилизировать оборудование, когда оно больше не требуется. Lenovo предлагает различные программы и услуги, чтобы помочь владельцам оборудования его перерабатывать. Для получения информации об утилизации продуктов Lenovo перейдите по ссылке:

<http://www.lenovo.com/recycling>

## Важная информация о WEEE



Электрическое и электронное оборудование, помеченное символом перечеркнутой мусорной корзины на колесах, нельзя утилизировать как несортированные бытовые отходы. Отходы электрического и электронного оборудования (WEEE) должны обрабатываться отдельно с использованием системы сбора, доступной клиентам для возврата, переработки и обработки WEEE. Информация по конкретной стране доступна по адресу:

<http://www.lenovo.com/recycling>

## Информация по переработке для Индии

Информация по утилизации и переработке для Индии доступна по адресу:

[http://www.lenovo.com/social\\_responsibility/us/en/sustainability/ptb\\_india.html](http://www.lenovo.com/social_responsibility/us/en/sustainability/ptb_india.html)



## Знак утилизации батареи



Информация об утилизации батарей  
для Европейского Союза

Батареи или упаковка для батареек имеют маркировку в соответствии с Европейской директивой 2006/66 / ЕС, касающейся батарей и аккумуляторов, а также использованных батарей и аккумуляторов. Директива определяет правила для возврата и переработки использованных батарей и аккумуляторов в Европейском Союзе. Эта метка применяется к различным батареям, чтобы указать, что батарею не следует выбрасывать, а необходимо утилизировать по окончании срока службы в соответствии с настоящей Директивой. В соответствии с Европейской директивой 2006/66 / ЕС аккумуляторы и аккумуляторы имеют маркировку, указывающую на то, что они должны собираться отдельно и утилизироваться в конце срока службы.

Этикетка на батарее может также включать химический символ для металла, о котором идет речь в батарее (Pb для свинца, Hg для ртути и Cd для кадмия). Пользователи батарей и аккумуляторов должны не утилизировать батареи и аккумуляторы как несортированные коммунальные отходы, а использовать систему сбора, доступную для клиентов, для возврата и переработки батарей и аккумуляторов. Участие потребителя важно для сведения к минимуму любого потенциального воздействия батарей и аккумуляторов на окружающую среду и здоровье человека из-за потенциального присутствия опасных веществ, для правильного сбора и обработки перейдите к:

<http://www.lenovo.com/recycling>

# Об ограничении использования опасных веществ (RoHS)

## Турция

Продукт Lenovo соответствует требованиям Директивы Турецкой Республики об ограничении использования определенных опасных веществ в обработанном электрическом и электронном оборудовании (WEEE).

Türkiye AEEE Yönetmeliğine Uygunluk Beyanı Bu Lenovo ürünü, T.C. Çevre ve Orman Bakanlığı' nın 'Atık Elektrikli ve Elektronik Eşya Bazı Zararlı Maddelerin Kullanımının Sınırlandırılmasına Dair Yönetmelik (AEEE)' direktiflerine uygundur. AEEE Yönetmeliğine Uygundur.

## Ukraine

Цим підтверджуємо, що продукція Ленововідповідно є вимогам нормативних актів України, які обмежують вміст небезпечних речовин

## India

RoHS compliant as per E-Waste (Management & Handling) Rules, 2011

## Vietnam

Lenovo products sold in Vietnam, on or after September 23, 2011, meet the requirements of the Vietnam Circular 30/2011/TT-BCT ("Vietnam RoHS").

## Европейский Союз

Продукты Lenovo, проданные в Европейском Союзе с 3 января 2013 года или после этой даты, соответствуют требованиям Директивы 2011/65 / EU об ограничении использования определенных опасных веществ в электрическом и электронном оборудовании («RoHS recast» или «RoHS 2»).

Для получения дополнительной информации о прогрессе Lenovo в RoHS перейдите по адресу:

[http://www.lenovo.com/social\\_responsibility/us/en/RoHS\\_Communication.pdf](http://www.lenovo.com/social_responsibility/us/en/RoHS_Communication.pdf)

## Заявление FCC

Это оборудование было проверено и признано соответствующим ограничениям для цифровых устройств класса В в соответствии с частью 15 правил FCC. Эти ограничения предназначены для обеспечения разумной защиты от вредных помех в жилых помещениях. Это оборудование генерирует и может излучать радиочастотную энергию и, если оно установлено и используется не в соответствии с инструкциями, может создавать вредные помехи для радиосвязи. Тем не менее, нет никакой гарантии, что помехи не возникнут при конкретной установке. Если это оборудование создает помехи для радио- или телевизионного приема, что можно определить, выключив и включив оборудование, пользователю рекомендуется попытаться устранить помехи с помощью одной или нескольких из следующих мер:

- Изменить ориентацию или местоположение приемной антенны.
- Увеличить расстояние между оборудованием и приемником.
- Подключить оборудование к розетке в цепи, отличной от той, к которой подключен приемник.
- Обратитесь за помощью к дилеру или опытному специалисту по теле- и радиотехнике.

Это устройство соответствует части 15 Правил FCC. Эксплуатация осуществляется при соблюдении следующих двух условий:

(1) Это устройство не должно вызывать вредных помех, и (2) это устройство должно принимать любые помехи, которые могут вызвать нежелательную работу.

Изменения или модификации, явно не одобренные стороной производителя, ответственной за соответствие, могут лишить пользователя права на эксплуатацию оборудования.

Произведено или реализовано официальным владельцем лицензии на этот продукт, Beijing Kangshuo Information Technology Co., Ltd. LENOVO и стилизованный логотип LENOVO являются товарными знаками или зарегистрированными товарными знаками Lenovo (Beijing) Ltd.

Все остальные товарные знаки являются собственностью своих владельцев.

Reduce | Reuse | Recycle



Printed in China