

**Lenovo**

# AURICOLARI SPORTIVI SENZA FILI

HE15  
GUIDA UTENTE

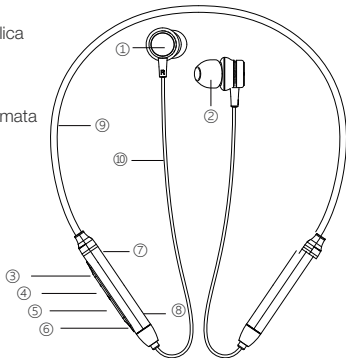
## SPECIFICHE PRODOTTO

Nome Modello	HE15
Versione Bluetooth	5.0
Chip Bluetooth	BK3266
Distanza di trasmissione	10 m
Tempo di ricarica	circa 2 ore
Durata riproduzione musica / Voce	circa 12 ore
Durata in Standby	Circa 48 ore
Resistenza all'acqua	IPX5
Dimensioni cassa	10 mm
Risposta in Frequenza	20-20k Hz
Lunghezza Cavo	290±5 mm
Sensitivita	107±3 dB
Impedenza	16 Ω
Capacità Batteria	Li-Polymer Battery 3.7 v / 160 mAh

## ISTRUZIONI

Auricolare sportivo Bluetooth

1. Alloggiamento posteriore cavità metallica
2. Cassa auricolare
3. Volume giù / Traccia precedente
4. LED (luce rossa / luce blu)
5. Accendi Spegni / Rispondi / Fine chiamata / Rifiuta chiamata/ Riproduci / Pausa
6. Volume su / Traccia successiva
7. connettore USB
8. Microfono
9. Cavo curvo
10. Cavo



## ACCENSIONE

1. In modalità off, premere a lungo il pulsante centrale per 5 secondi per portare la cuffia in stato di associazione con un messaggio vocale inglese "PAIRING". Durante il processo di associazione, le luci rossa e blu lampeggiano a turno. Accoppiamento riuscito: la luce blu lampeggia due volte ogni 4 secondi. Le cuffie si spengono automaticamente se l'associazione non riesce entro 5 minuti.  
Attiva il Bluetooth sul tuo telefono cellulare, quindi cerca il dispositivo Bluetooth.
2. Scegliere il dispositivo Bluetooth "HE18" visualizzato sul telefono e immettere la password di accoppiamento "0000" per creare la connettività Bluetooth con un messaggio vocale inglese "CONNESSO". La luce blu lampeggia due volte ogni 4 secondi nello stato connesso.

NOTA: per Connessione PC, potrebbe essere necessario un driver Bluetooth appropriato per il dispositivo Bluetooth del PC

## USO CORRETTO

Attiva: in modalità di spegnimento, tieni premuto il pulsante centrale per 2 secondi e verrà visualizzato un messaggio vocale inglese di "accensione". I LED rosso e blu lampeggeranno per 1 secondo contemporaneamente.

Spegni: in qualsiasi modalità, tieni premuto il pulsante centrale per 3 secondi e verrà visualizzato un messaggio vocale inglese di "spegnimento". Li e i LED blu lampeggeranno per 1 secondo allo stesso tempo.

Volume su / giù: premere brevemente il volume del suono +/-, e verrà visualizzata la voce inglese "DU DU" quando il volume del suono raggiunge il massimo o il minimo.

Rispondi / Termina: premere brevemente il pulsante centrale una volta durante la chiamata o lo squillo.

Rifiuta chiamata: tenere premuto il pulsante centrale per 2 secondi nello stato della suoneria. Riproduzione: premere brevemente il pulsante centrale una volta in modalità standby.

Pausa: premere brevemente il pulsante centrale una volta in modalità riproduzione musica.

Bassi extra: durante la riproduzione di musica, premi due volte il tasto centrale per cambiare la modalità bassi extra.

Precedente / Successivo: durante la riproduzione di musica, tenere premuto il volume+/- per 2 secondi.

Cancello elenco accoppiato: premi a lungo il tasto più e riduci i pulsanti del volume del suono per 2 secondi contemporaneamente, le luci rossa e blu passano automaticamente allo stato di accoppiamento che lampeggia tre volte contemporaneamente.

## LA RICARICA

Usando il cavo dati Micro USB corrispondente e collegare la porta di ricarica per caricare.

Batteria scarica (il tempo di conversazione rimanente è inferiore a 10 minuti): verrà richiesta una tensione inferiore a 3.3 V, i promemoria verranno inviati una volta al minuto. Meno di 3.0V si spegne automaticamente.

Ricarica: in modalità spegnimento, la luce rossa rimane accesa fissa a LED.

Completamente carico: la luce blu rimane costantemente accesa a LED.

## INFORMAZIONI SULLA SICUREZZA

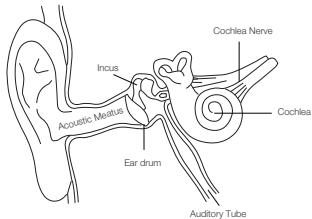
- Non rimuovere o sostituire la batteria, inclusi i componenti elettronici sensibili, inclusa una batteria, e può essere danneggiata o provocare lesioni in caso di caduta, bruciatura, foratura, schiacciamento, smontaggio o esposizione a calore o liquido eccessivi. Non utilizzare batterie e componenti elettronici danneggiati.
- Informazioni sullo smaltimento e sul riciclaggio  
Non trattare il prodotto e la batteria come rifiuti domestici o in un incendio. Quando si decide di smaltire il prodotto e la sua batteria, seguire le leggi ambientali locali per gestire la batteria per evitare un'esplosione.
- Interferenza del dispositivo Medico  
Il prodotto contiene componenti e radio che emettono campi elettromagnetici e contiene anche magneti. Questi campi elettromagnetici e magneti possono interferire con pacemaker, defibrillatori o altri dispositivi medici. Mantenere la distanza di vendita dalla separazione tra il dispositivo medico e il produttore. Consultare il proprio medico e il produttore del dispositivo medico per informazioni specifiche sul dispositivo medico. Interrompere l'uso del prodotto se si sospetta che interferisca con il pacemaker, il defibrillatore o qualsiasi altro dispositivo medico.

## ■ Ascolta responsabilmente

Per evitare danni all'udito, assicurarsi di abbassare il volume del lettore musicale prima di collegare gli auricolari. Alterando le cuffie nelle / sulle orecchie, aumentare gradualmente il volume fino a raggiungere un livello di ascolto confortevole. Il livello di rumore è misurato in decibel (dB). L'esposizione a un rumore di 85dB o superiore comporterà una perdita dell'udito gradai. Si prega di sorvegliare l'utilizzo e l'udito è una funzione del volume contro il tempo.

Più forte è il suono, più breve puoi essere esposto. Più morbido è il suono, più a lungo puoi ascoltare.

## ■ Diagramma di fisiologia dell'orecchio



## ■ Utilizzare in modo responsabile

Non usare le cuffie in situazioni non sicure, come guidare, attraversare la strada o impegnarsi in qualcosa che richiede concentrazione o in un ambiente simile. L'uso degli auricolari durante la guida è solo pericoloso, ma anche infrangere la legge in molti luoghi perché riduce le possibilità che sentirai i suoni della tua vita fuori dalla tua auto, come quelle di altre macchine Sirene e sirene di ambulanza. Non indossare le cuffie durante la guida. Invece, è possibile utilizzare il trasmettitore FM per auto per ascoltare i contenuti sui dispositivi multimediali mobili.

### ACCESSORI

Bullet silicone tips



Charging line



L' idoneità dei tappi per le orecchie influirà sulla qualità del materiale. Poiché la forma dell'orecchio di ognuno è diversa, Kangshuo offre diversi tappi per le orecchie di dimensioni diverse. Prova ed errore sono richiesti per ottenere i tappi per le orecchie possono adattarsi



perfettamente alla forma dell'orecchio. Si prega di trovare i tappi che si adattano maggiormente alle dimensioni e al profilo del condotto uditivo in tutti i tappi collegati agli auricolari acquistati. Ti consigliamo di provare prima i tappi per le orecchie più piccoli, quindi i tappi per le orecchie più grandi, fino a quando non trovi i tappi per le orecchie che fin vanno tenuti in te in un modo non facile da cadere e comodo. Puoi anche provare diversi tipi di tappi per le orecchie per trovare il tipo più adatto a te.

## COME INSERIRE

1. I tappi per le orecchie possono essere leggermente inumiditi per facilitare l'inserimento.
2. Tenere l'auricolare destro con la mano rigi.
3. Allungare la testa verso l'alto tirando su e indietro sull'orecchio destro per raddrizzare il condotto uditivo con la mano sinistra.
4. Inserire delicatamente bene il tappo nel canale uditivo e tenerlo in posizione finché non si espande per un fit comodo e sicuro. La profondità di inserimento dipende dalle dimensioni del canale uditivo di tutti. Una volta che sta finalmente sigillando il condotto uditivo senza un senso di espansione e mg il tuo requisito antirumore adatto a te.
5. Ripetere questa procedura nell'orecchio sinistro.
6. Quando l'ascolto è medio, rimuovere lentamente le cuffie in-ear ruotando e aprire gradualmente il sigillo.

## CURE E UTILIZZO DEL DISPOSITIVO

1. È importante mantenere puliti i tappi per le orecchie per la vendita e l'uso sanitario.  
Nota: rimuovere i tappi dagli auricolari prima di provare a pulirli.
2. Usare una mano per tenere i tappi per le orecchie, l'altra per tenere saldamente le cuffie, rimuovere con attenzione il tappo dalle cuffie.
3. Inumidire uno straccio pulito con acqua calda. Applicare un sapone neutro per rimuovere e accumulare o incastrare lo sporco dalle spine. Non usare detergenti forti.
4. Sciacquare e asciugare i tappi per le orecchie. Quando le spine sono completamente asciutte, conservare le spine in una custodia.
5. Posizionare con cura i tappi sulle cuffie per garantire un ripristino completo!

## MANUTENZIONE

È importante mantenere gli auricolari puliti per la vendita e l'uso salutare.

1. Quando gli auricolari sono fuori uso, fissarli sempre nell'ambiente pulito e asciutto in dotazione.
2. Non fissarlo con altri articoli, poiché potrebbe causare inquinamento.
3. Evitare il contatto con liquidi ed evitare temperature estreme o ambienti ad alta umidità.

4. Non smontare gli auricolari in modo non professionale e non standard, per evitare un suono parziale degli auricolari.

## COME CONTROLLARE

Un buon modo per misurare se i tappi per le orecchie stanno solo bloccando l'orecchio e quello d, far schiacciare le dita vicino all'orecchio. Una volta che sta finalmente sigillando il condotto uditivo senza un senso di espansione e soddisfano le tue esigenze antirumore, e lo schiocco del dito suona chiaro, sembra una piccola distanza. Se riesci a sentire chiaramente il suono dello snap, significa che il blocco potrebbe essere insufficiente. se il suono dello scatto non è chiaro e remoto, ma le orecchie si sentono strette, come se fossero su un piano che si sta preparando per atterrare, i tappi per le orecchie sono troppo stretti.

## DOMANDE FREQUENTI

Cattivo effetto di cancellazione del rumore

1. Confermare se i tappi per le orecchie non possono essere collegati saldamente. In tal caso, si prega di sostituire con la copertura in silicone di dimensioni diverse fornite.
2. Si prega di confermare se gli auricolari sono stati indossati correttamente.

Nessun suono o cambio di suono

1. Conferma che il dispositivo corrente supporta questo prodotto.
2. Prova a cambiare un lettore o un'applicazione di riproduzione musicale.

## BRUCIARE I TAPPI

Per il metodo dei tappi per le orecchie, non c'è differenza nella teoria o nella procedura tra auricolari e altoparlanti, ma gli auricolari sono più attenti degli altoparlanti. Se ci brucia bene, può accorciare la vita utile e persino causare danni fisici gravi. Come sovraccarico accidentale di corrente, bordo di vibrazione della membrana di vibrazione di ampiezza eccessiva ecc. Il solo modo di bruciare i tappi per le orecchie è "in anticipo". Innanzitutto, scegli musica soft, destinata al riscaldamento, abbassa l'ascolto del volume di circa 10-30 ore. Quindi riprodurre musica normale per 100-200 ore con volume di ascolto medio. (Tranne la musica rock e la musica dance).

Bruciare i tappi per le orecchie è principalmente il diaframma delle cuffie. Lo stress interno del diaframma esiste nel processo di maturazione, lo stress di assemblaggio viene generato anche quando la bobina vocale è legata e fissata allo scheletro. Ciò che bruciamo i tappi per le orecchie è il processo di far scomparire gradualmente questi stress e di rendere

gradualmente il diaframma liscio e scarso. I cinque metodi per bruciare i tappi per le orecchie sono i seguenti:

1. Riproduzione di musica soft per 12 ore con volume di ascolto normale  $2/3$ .
2. Riproduci la normale musica rock per 12 ore con il normale volume di ascolto  $2/3$ .
3. Riproduci la musica preferita per 72 ore con il normale volume di ascolto.
4. Riproduci la musica preferita per 24 ore con il normale volume di ascolto  $3/4$ .
5. Il sistema è ora in uso.

## CURA E PULIZIA

- Pulire periodicamente, in particolare le parti a contatto con la pelle. Utilizzare un panno pulito e umido.
- Evitare che i produttori entrino in contatto con liquidi caldi e acidi.
- Indossare senza stringere, per garantire la circolazione dell'aria thailandese.
- Di tanto in tanto rimuovere il prodotto, in modo da poterlo pulire, lasciare che la pelle sia libera.
- Non aprire l'alloggiamento o la demolizione.
- Non utilizzare se il display si rompe.
- Facciamo apprezzare i prodotti nella lavatrice o nell'asciugatrice.
- Do esponiamo i vostri prodotti a temperature estremamente alte o basse.
- Non sudare nella sauna o nel bagno turco per usare il prodotto.
- Facciamo in modo che il prodotto duri a lungo grazie alla luce solare diretta
- Non apprezzare i produttori in un processo antincendio. La batteria potrebbe esplodere.
- Usiamo detergenti abrasivi per pulire la produzione.
- Se il prodotto si bagna, non caricare.
- Se senti calore nel calore, rimuovi il.

## Dichiarazioni generali sul riciclo

Lenovo incoraggia i proprietari di apparecchiature a riciclarle in modo responsabile quando non ne hanno più il bisogno. Lenovo offre una varietà di metodi e vari servizi per il riciclo dei dispositivi elettronici. Per informazioni consultare:

<http://www.lenovo.com/recycling>

## Informazioni importanti sui RAEE



I dispositivi elettrici ed elettronici riportanti il simbolo a X (croce) con lo sfondo di un cestino con le ruote non possono essere smaltiti come rifiuti urbani "indifferenziati". Tali apparecchiature elettriche ed elettroniche (RAEE) sono trattati singolarmente seguendo le regole di raccolta differenziata: resi, riciclo e smaltimento di RAEE. Ulteriori informazioni sono disponibili per singoli paesi consultando:

<http://www.lenovo.com/recycling>

## Informazioni su riciclaggio in India

Informazioni sul riciclaggio e smaltimento dei rifiuti sono disponibili al seguente indirizzo:  
[http://www.lenovo.com/social\\_responsibility/us/en/sustainability/ptb\\_india.html](http://www.lenovo.com/social_responsibility/us/en/sustainability/ptb_india.html)

## Etichette per il corretto riciclo delle batterie

EU



Informazioni sul riciclaggio delle batterie per l'Unione Europea

Le batterie ed accumulatori o le loro confezioni riportano, secondo le direttive Europee 2006/66/EC, le informazioni sui prodotti e loro riciclo. La direttiva valida in tutta Unione Europea e regola le procedure di resi e riciclaggio di batterie esaurite ed accumulatori non più utilizzabili. Le etichette sono presenti sui diversi tipi di batterie e avvisano che il prodotto non più utilizzabile non deve essere disperso nell' ambiente ma reclamato. La direttiva 2006/66/EC obbliga informare il consumatore di batterie ed accumulatori sulla corretta raccolta differenziata e sul riciclaggio del prodotto inutilizzato.

L'etichetta della batteria può anche riportare i simboli dei metalli contenuti nella batteria



come Pb - piombo, Hg – mercurio e Cd - cadmio. I consumatori non devono smaltire le batterie e gli accumulatori nei rifiuti urbani indifferenziati. Devono seguire le linee guida disponibili per riciclaggio e trattamento. Il corretto smaltimento del materiale usato, che può contenere le sostanze potenzialmente pericolose, riduce impatto sull' ambiente e quindi minimizza gli effetti negativi sulla salute degli consumatori. Informazioni utili per la corretta raccolta e trattamento:

<http://www.lenovo.com/recycling>

## **Normativa comunitaria RoHS** (Restriction of Hazardous Substances Directive)

Turkish

The Lenovo product meets the requirements of the Republic of Turkey Directive on the Restriction of the Use of Certain Hazardous Substances in Waste Electrical and Electronic Equipment (WEEE).

Türkiye AEEE Yönetmeliğine Uygunluk Beyanı Bu Lenovo ürünü, T.C. Çevre ve Orman Bakanlığı' nın 'Atık Elektrikli ve Elektronik Eşya Bazı Zararlı Maddelerin Kullanımının Sınırlandırılmasına Dair Yönetmelik (AEEE)' direktiflerine uygundur. AEEE Yönetmeliğine Uygundur.

Ukraine

Цим підтверджуємо, що продукція Ленововідповідно є вимогам нормативних актів України, які обмежують вміст небезпечних речовин

India

RoHS compliant as per E-Waste (Management & Handling) Rules, 2011

Vietnam

Lenovo products sold in Vietnam, on or after September 23, 2011, meet the requirements of the Vietnam Circular 30/2011 1/TT-BCT (" Vietnam RoHS ").

European Union

Lenovo products sold in the European Union, on or after 3 January 2013 meet the requirements of Directive 2011/65/EU on the restriction of the use of certain hazardous substances in electrical and electronic equipment (" RoHS recast" or "RoHS 2").

For more information about Lenovo progress on RoHS, go to:

[http://www.lenovo.com/social\\_responsibility/us/en/RoHS\\_Communication.pdf](http://www.lenovo.com/social_responsibility/us/en/RoHS_Communication.pdf)

## **Dichiarazione della Commissione federale per le comunicazioni (FCC)**

Il dispositivo è stato testato e risulta conforme a delle norme previste per la categoria dei dispositivi elettronici "B" , come lo stabilisce articolo 15 delle normative FCC. Questa normativa intende a tutelare contro irradiazioni dei campi elettromagnetici dannosi in uso civile (non industriale).

Apparecchiatura appartenente a questa classe può irradiare delle onde radio e potenzialmente creare tali interferenze da ostacolare il corretto funzionamento dei dispositivi ai segnali radio.

Non vi è alcuna garanzia che le interferenze non si verifichino in un determinato ambiente. E' possibile verificare se ci sia o meno l'interferenza accendendo e spegnendo il vostro dispositivo. Se il dispositivo crea interferenze nella trasmissione radio o quella della TV è

possibile risolvere il problema e provare a:

- rigirando o spostando in un altro punto l'antenna.
- aumentare la distanza tra il dispositivo e il punto della ricezione segnale radio.
- inserire il dispositivo alla presa elettrica del circuito diverso di quello del dispositivo dal segnale radio in questione.
- chiede il consiglio al punto vendita o al tecnico di apparecchiatura radio / TV .

Il dispositivo è conforme all'articolo 15 della normativa FCC.

Il funzionamento è soggetto a 2 condizioni:

- (1) questo dispositivo non crea interferenze dannose e
- (2) il dispositivo riceve tutte le interferenze, comprese quelle che creano malfunzionamento del dispositivo stesso.

Le modifiche o dei interventi nel dispositivo non espressamente approvate dai organi regolatori sulla conformità dei prodotti limitano l'utilizzo del dispositivo da parte dell'utente finale.

Prodotto, distribuito o venduto da Beijing Kangshuo Information Technology Co., Ltd. titolare di licenza ufficiale per tale prodotto. La Lenovo e il rispettivo logo stilizzato "Lenovo" sono marchi commerciali o marchi registrati di Lenovo (Pechino) Ltd.

Tutti gli altri marchi sono di proprietà dei rispettivi proprietari.

**Reduce | Reuse | Recycle**



Stampato in Cina