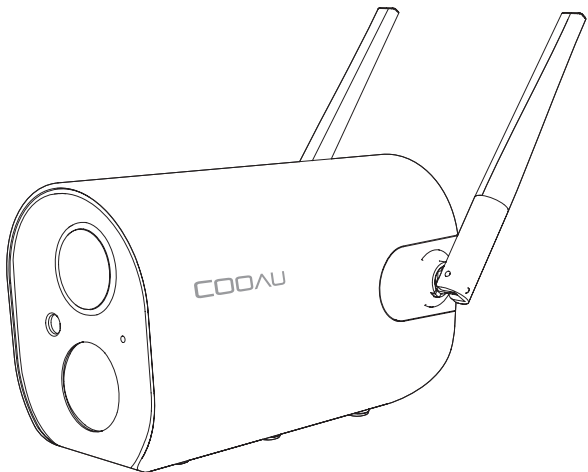


COOAU

Wireless Security Camera



Official email: support@cooau.com

Warning Tip: When the camera is in an abnormal state, please long press the power button for about 15-20s to try to restart the camera.

FCC Statement

This equipment has been tested and found to comply with the limits for a Class B digital device, pursuant to part 15 of the FCC rules. These limits are designed to provide reasonable protection against harmful interference in a residential installation.

This equipment generates, uses and can radiate radio frequency energy and, if not installed and used in accordance with the instructions, may cause harmful interference to radio communications. However, there is no guarantee that interference will not occur in a particular installation. If this equipment does cause harmful interference to radio or television reception, which can be determined by turning the equipment off and on, the user is encouraged to try to correct the interference by one or more of the following measures:

- Reorient or relocate the receiving antenna.
- Increase the separation between the equipment and receiver.
- Connect the equipment into an outlet on a circuit different from that to which the receiver is connected.
- Consult the dealer or an experienced radio/TV technician for help.

Responsible for compliance could void the user's authority to operate this equipment. (Example- use only shielded interface cables when connecting to computer or peripheral devices).

Any Changes or modifications not expressly approved by the party responsible for compliance could void the user's authority to operate the equipment.

This equipment complies with Part 15 of the FCC Rules. Operation is subject to the following two conditions:

- (1) This device may not cause harmful interference, and;

(2) This device must accept any interference received, including interference that may cause undesired operation.

FCC Radiation Exposure Statement:

The equipment complies with FCC Radiation exposure limits set forth for uncontrolled environment. This equipment should be installed and operated with minimum distance 20cm between the radiator and your body.

(FCC ID: 2AT5D-ZS-GX5)

CONTENT

English

1. After-Sale Support	1
2. Packing List	2
3. Product Introduction.....	3
4. APP Installation and Account Registration	4
4.1 Download 'CloudEdge' APP	4
5. How to Add Camera to APP.....	6
5.1 Install Micro SD card	6
5.2 Connect the camera	6
6. Function Introduction	11
6.1 APP Interface Introduction.....	11
6.2 P2P user sharing.....	14
6.3 Alert Settings	16
6.4 Alarm Push Notification and Playback.....	18
7. Battery Management	19
8. Camera Installation	19
9. How to Reduce False Alarms.....	20
10. Trouble Shooting	21
11. FAQ.....	22

Français

Aide à la lecture.....	25
Service après-vente	25
Présentation du produit	26
Liste de colisage.....	27
Constitution du produit.....	28
Configurer la caméra	29
Installer l'application mobile.....	29
Ajouter la caméra	31
Utiliser l'application mobile	37
Gestion de la batterie	45
Installation de la caméra	46
FAQ	47

Español

Ayuda de lectura.....	50
Servicio post-venta	50
Introducción al producto.....	51
Lista de embalaje	52
Partes del producto	53
Configurar la cámara.....	54
Instalar la aplicación móvil.....	54
Añadir la cámara	56
Utiliser l'application mobile	62
Gestión de la batería	70
Instalación de la cámara.....	71
Preguntas frecuentes.....	72

Italiano

Lettura della Guida	75
Servizio Post-Vendita	75
Introduzione al Prodotto	76
Contenuto della Confezione.....	77
Illustrazione Prodotto	78
Impostazione della Telecamera.....	79
Installazione dell'applicazione Mobile.....	79
Aggiunta della Telecamera	81
Utilizzare l'applicazione per dispositivi mobili	87
Gestione della batteria	95
Installazione a parete della Telecamera.....	96
FAQs.....	97

Deutsche

Hilfe zum Lesen	100
Service nach dem Verkauf	100
Produkteinführung.....	101
Packliste	102
Produktkonstruktion.....	103
Richten Sie die Kamera ein	104
Installieren Sie die Mobile App.....	104
Fügen Sie die Kamera hinzu	106
Bedienen Sie die Mobile App	112
Batterie-Management.....	121
Installation der Kamera.....	122
FAQs.....	123

English

1. After-Sale Support

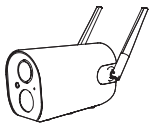
Thanks for you purchasing our COOAU battery WIFI security camera. We provided 12 months warranty. If you have any problems or suggestions, please feel free to contact us by Amazon message or send e-mails to our official mailbox

support@cooau.com. The best service will be offered to you.

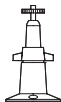
Note:

- The camera only supports 2.4GHz WIFI, it doesn't support 5GHz WIFI.
- Please ensure that the Wi-Fi signal strength is to be over than 85%; if the camera is far away from the signal source, it won't be connected successfully for the first time.
- If your router is connected with too many devices, the camera will fail to connect Wi-Fi because of the IP address conflict.
- This wireless camera does not support PC Browser and Software.
- This wireless camera supports events recording when Wi-Fi disconnected.
- Video playback works in CloudEdge APP only. It does not support the 3rd party player.
- Manually snapshot and recording files are saved in mobile. Events snapshot files are saved in Cloud. Events recording files are saved in Micro SD card.
- It will consume the batteries' power if you watch live footage or the recorded videos from the SD card.

2. Packing List



1*Battery Camera



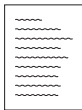
1*Metal Mount



1*Screws Sets

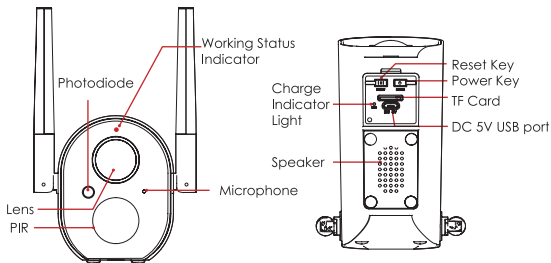


1*USB cable



1*Quick User Guide

3. Product Introduction



Camera Keys	Operations
Power key	Press and hold for 5s for power on/ power off the camera
Power key	Quick press 1s to wake up the camera from standby mode
Reset key	Press and hold for 5s to reset or restore to factory settings
Reset key	Quick press 1 second to enter AP distribution network mode
Condition	Meaning
Slow flickering Red	Awaiting Wi-Fi connection and start adding devices
Fast flickering Red	Wi-Fi connecting
Solid on Red	Network is abnormal
Solid on Blue	Wi-Fi connected successfully, the camera running normally
Slow flickering Blue	AP mode

4. APP Installation and Account Registration

4.1 Download 'CloudEdge' APP

Method 1: Download 'CloudEdge' APP from APP Store (iOS) or Google Play (Android);

Method 2: Scan 'CloudEdge' APP QR code to download it.

Download on
the App Store

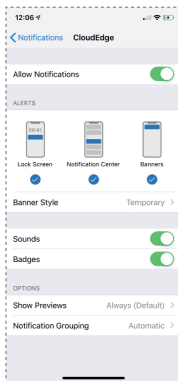


GET IT ON
Google Play



Tips: Please turn on 2 below permissions while using this APP for the first time.

1. Allow 'CloudEdge' APP to access mobile cellular data and wireless LAN or it will fail to add IP camera.
2. Allow 'CloudEdge' APP to receive pushed message or the phone will not receive alarm push when motion detection or audible alarm is triggered.



4.2 Register Account

New users need to register by email. The concrete steps are as following:

- 1) Click "Register";
- 2) Follow the steps to complete the registration of the account;
- 3) Log in.

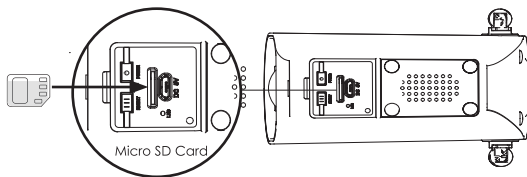
Note:

- When registering a new account, please choose the region which you are actually in. (Different registered regions can't share the camera.)
- Please choose to register by e-mail.

5. How to Add Camera to APP

5.1 Install Micro SD card

Please insert Micro SD card to record videos when motion detected and playback. (Micro SD card is not included; the camera supports up to 128GB Micro SD card)

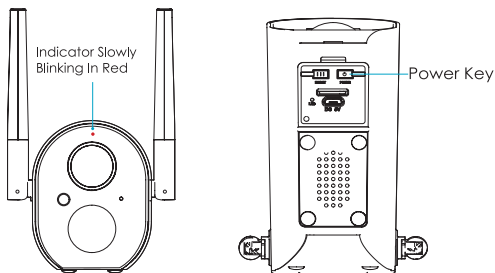


Note: Please insert the Micro SD card before power on, otherwise, the SD card can not be detected.

5.2 Power on camera

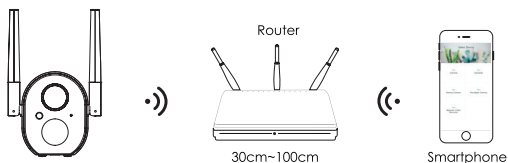
Press and hold on the power button for 5s to turn on camera (If it can't be powered on, please plug in DC 5V 2A power adapter to charge the camera for 15min first).

The indicator with red light blinking slowly means the camera is started successfully.



Note: DC 5V 2A power adapter is not included in the packing list.

5.2 Connect the camera

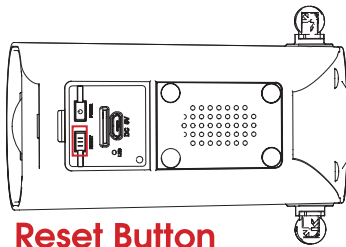


Note: Put the camera and smart phone 1 to 3 feet (30 to 100 cm) away from the router to set Wi-Fi.

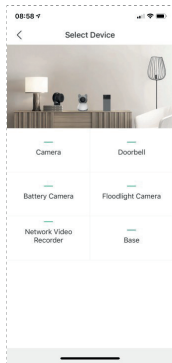
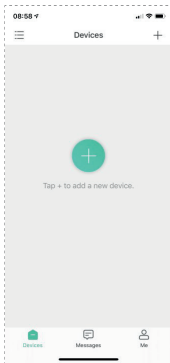
Note: The camera only supports 2.4GHz WiFi, it doesn't support 5GHz WiFi.

Wi-Fi Connection Steps:

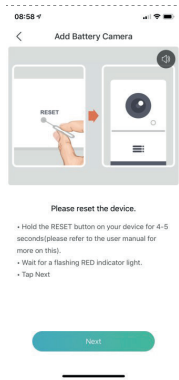
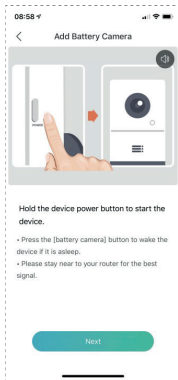
(1) Before connecting the camera, please press and hold the reset button for **5 seconds** to reset or restore factory. When you hear the sound of "**Boogu**", that's mean resetting successfully.



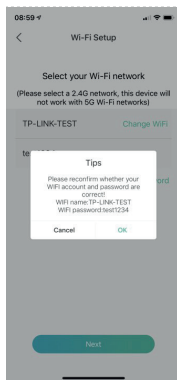
(2) Run CloudEdge App, click “+” and select “**Battery Camera**”; According to the guide on APP, please ensure the camera was activated. (The LED indicator light is turning red and flickering slowly)



(2) After entering the 'Add Battery Camera' interface, click 'Next'; when entering the next interface, click 'Next' again;



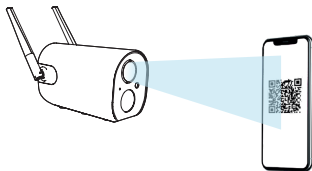
(3) Select 2.4GHz Wi-Fi SSID and input Wi-Fi password, and then click 'ok' ;



(4) After entering the operation interface above, please click "Next" and you will see the "Scan QR Code" interface.

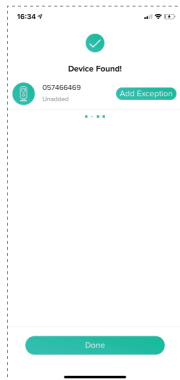
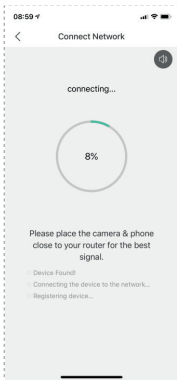


(5) Put the QR code in front of the camera lens about **15cm**. The device lens is aimed at the QR code on the phone screen with a distance of 15cm. After the device recognizes the QR code, the camera will make a sound 'Boogu'. After heard it, please click 'next'.



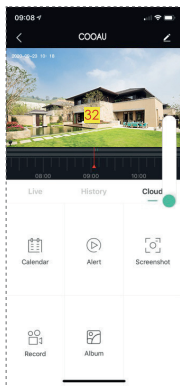
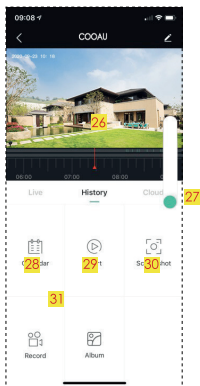
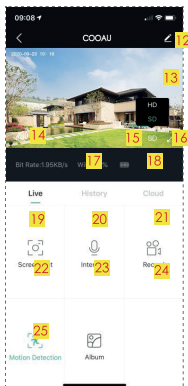
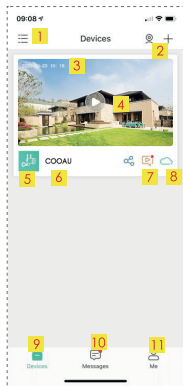
About 15cm (5.9inches)

(6) Then, the camera will start connecting Network. After the connection finished, it will skip to '**Device Found**' page, you could edit the camera name and click '**Done**', and then go to your device list and start viewing videos.

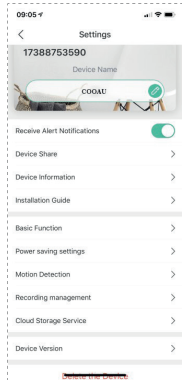


6. Function Introduction

6.1 APP Interface Introduction



1. Choose the device display interface	2. Add a camera & Multi-screen viewing	3. Camera time
4. Live view button	5. Camera type icon	6. Camera name
7. Alarm information icon (red dot indicates alarm occurred. Click it to view alarm screenshot or video)	8. Cloud storage (7 days cloud storage service for free)	9. My device list
10. Messages (Alarm messages & System messages)	11. Personal homepage	12. Camera settings options, such as SD card, alarm setting, etc.
13. Battery capacity	14. Sound option (Speaker)	15. SD,HD option
16. Full screen option	17. Bit rate	18. Network signal strength
19. Preview option	20. Playback option	21. Related to cloud storage
22. Screenshot button	23. Intercom option, long press it to talk	24. Record button
25. Motion Detection option, it's on by default (green means activated)	26. Alarm video, click it to play/pause	27. Electronic amplification
28. Calendar option, click it to select the date	29. Screenshot options	30. Recording options
31. Alarm point, view all mobile alarm recordings	32. Red vertical line means alarm video	



Receive Notifications: Open it to receive the notifications.

Device Share: Share the camera with the users who is registered in the same region.

Device Information: Check to view 'Network Name', 'Signal Strength', 'Virtual ID', 'IP', 'Mac Address' and 'Timezone'.

Installation Guide: Choose a proper place to install camera which has high wifi sign strength.

Basic Function: (1) Network Indicator: On/off; (2) Speaker Volume: 0-100 for you to choose; (3) Rotate View: Open it and the picture will be rotated 180°; (4) Night Vision: Choose the night

vision mode (Automatic/On/Off); (5) Power Management: Display remaining battery capacity information and estimated time available.

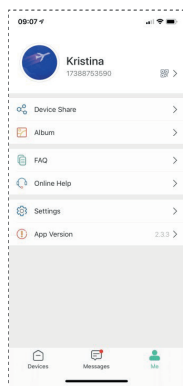
Power Saving Setting: Setting the shooting interval and maximum shooting time.

Motion Detection: 'Motion Detection' on/off, 'Detection sensitivity adjustment' (Level 1-10), 'Alarm Interval' (set alarm interval 2/5/10 minutes), 'Alarm only when people appear' on/off, 'Alert Plan' (set the alarm time).

Recording Management: Setting recording time (20 seconds/ 40 seconds/1 minute) ; Display the total capacity and remaining capacity of SD card; support one-click format SD card in the CloudEdge app).

Cloud Storage Server: Free 7-day cloud storage experience.

Device Version: Check the current and the newest version, and support one-click upgrade.



Device Share: Share your cameras to other users

Album: View pictures and videos from recording and screenshot manually; delete pictures and videos batchly.

FAQ: Common problems and solutions.

Online Help: Online technical support

Setting

In-APP Alert Sound: On/off

Clear Cache: Clear the cache in APP

Deactivate Account: Permanently disabled on

App Version: The current APP version

6.2 P2P user sharing

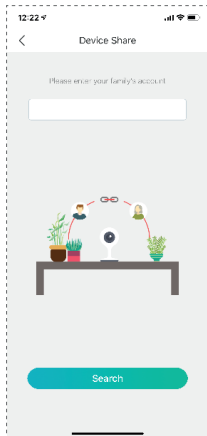
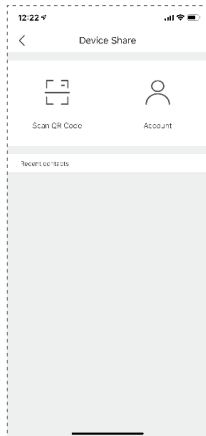
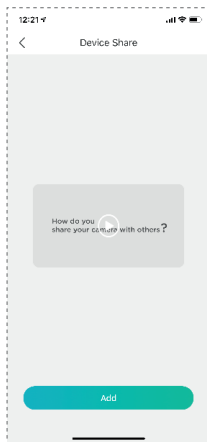
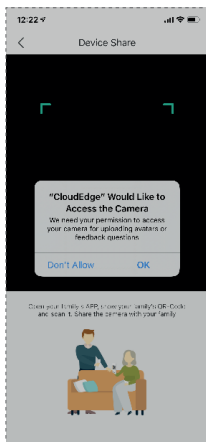
(1) Please sign up a new account on your friend's phone. (the same steps as you created your account, please choose the same country)

(2) Access your APP 'Me', click 'Device Share' to choose the camera which you want to share, click 'Add' then scan or input your friend's account to add his account.

(3) Accept the friend request on your friend's phone, you can see it from 'Messages - System Messages' on your friend's phone.

(4) Refresh the APP's interface on your friend's phone to view the camera.

(5) Access your friend's phone camera setting to open 'Receive Notifications'.



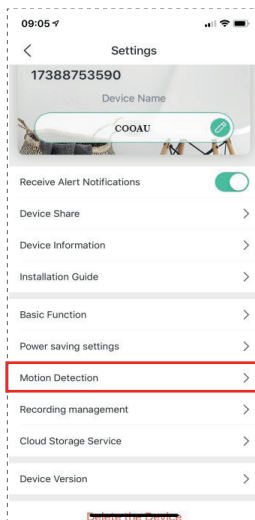
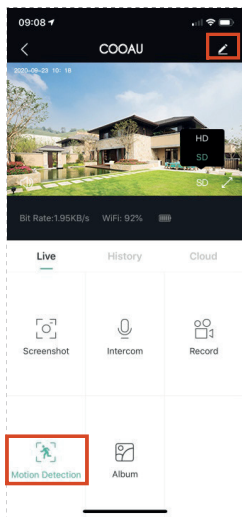
Note: When you have a sharing, please make sure the APP account is registered in the same regions. Otherwise, you won't share successfully.

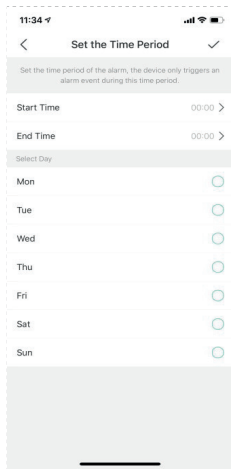
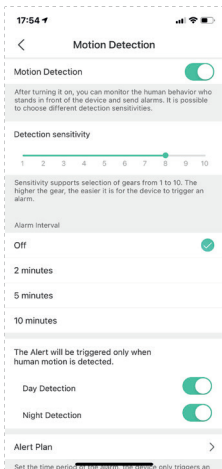
6.3 Alert Settings

PIR 'Motion Detection' is on by default and the default sensitivity is 'Level 8-10', but it is adjustable.

Alert settings steps: 'My Device' -> 'Device Settings'

Tips: The detecting distance is 8-13 meters (Level 8-10).





Sensitivity	Detecting Distance (For moving objects)
Level 1-3 (Low)	Up to 4-5 meters
Level 4-7 (Med)	Up to 5-8 meters
Level 8-10 (High)	Up to 8-13 meters

Note:

- 1. It is recommended that you set the alarm sensitivity to level 8-10** if having and missed or delayed alarm frequently.
- 2. It is advised that you set the alarm sensitivity to level 1-3** if having false alarm frequently.
- 3. It is recommended that you adjust the sensitivity to lower level.** Alarm sensitivity and detecting distance from high level are too far to easier false triggering. In winter, it easily caused false alarms because of bigger temperature range. Also, PIR alarm will be interference from weather and temperature.

4. It is recommended that you adjust the sensitivity to higher level.

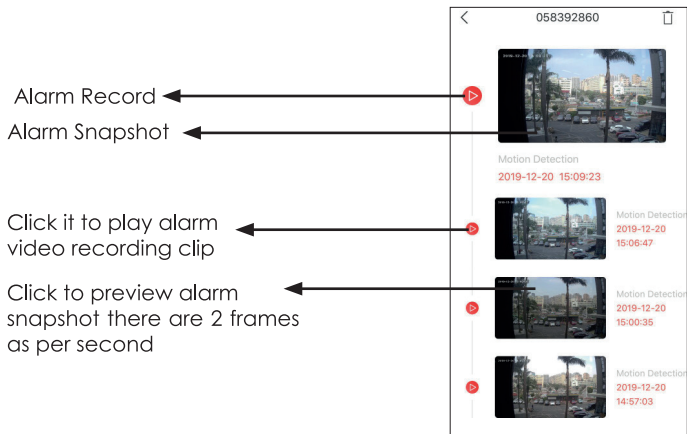
In summur, it caused missed or delayed alarms because of smaller temperature range.

6.4 Alarm Push Notification and Playback

Wireless camera with PIR sensor is not designed for 7 X 24 all day recording, but aims at pushing alarm message notification to app and recording video to Micro SD card or capturing a screenshot to Alicloud (Need to pay) when PIR sensor detected human body motion events. Then, you can playback the motion videos wherever you are via CloudEdge APP.

When PIR is triggered, camera and system actions:

1. Alarm Sound in APP (Please turn on permission for CloudEdge APP notification in mobile setting and turn mobile volume on)
2. Alarm Message Notification (Please enable CloudEdge APP notification in mobile setting)
3. Alarm snapshot and video will be recorded on Micro SD card (Please insert micro SD card) or Alicloud (Need to pay)



7. Battery Management

- The camera has built-in rechargeable batteries, which can be used for 4-6 months (**wake up 1500 times**) in theory, assuming the camera wakes up 10 times per day and watching 10 minutes of video. (**Note:** The life of the battery depends on the times of the camera's wake up. The more the times of wake-up, the faster the battery capacity is consumed.)
- If the battery capacity is less than 20%, the app will send an alarm message to remind you to charge in time.
- You can charge the camera with DC 5V 2A power adapter.
- If your battery capacity is consumed too fast, it is probably because the camera is woken up too frequently. It is recommended to lower down the 'Motion Detection' sensitivity or turn it off occasionally.

8. Camera Installation

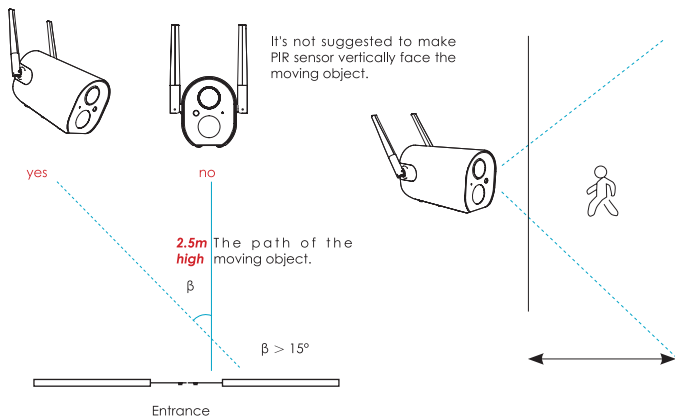
You can put it on any flat place: Table, Chair, Floor, etc.

How to install with wall mount:

Fix the bracket to the wall with screws and wall anchors by using a drill or a screwdriver, and then rotate the camera into the bracket. You can adjust the angle of the camera by loosen and tighten the rotary knob on the bracket.

Tips:

- Please make sure the wall or surface where you want to install the camera is flat. For easier installation, it is suggested to use drill. Concrete wall may not suitable for the installation.
- When installing the camera, it's not suggested to make the PIR sensor vertically face the moving object, otherwise, it may not detect the motion events. It is suggested to make the angle between PIR sensor and detected object larger than 10 degree.



9. How to Reduce False Alarms

To reduce false alarms, please note that:

- Do not install the camera in a position facing any objects with bright lights, including sunshine, bright lamp lights, etc.
- Do not place the camera too close to a place where there are frequently moving vehicles. Based on numerous tests, the recommended distance between the camera and vehicle is 15 meters (55 ft).
- Stay away from the outlets, including air conditioner vents, humidifier outlets, the heat transfer vents of the projectors, etc.
- Do not let the camera face the mirror.
- Keep the camera at least 1 meter away from any wireless devices in order to avoid wireless interference, including Wi-Fi routers and phones.

10. Trouble Shooting

No.	Description	Solution and Operation
1	Unable to connect	(1) Check your Wi-Fi name and password (2) Ensure your Wi-Fi is 2.4GHz, not 5GHz. (3) Ensure your camera and phone close to router(30-100cm)
2	Reset succeed or not	(1) Press and hold the reset button for 5 seconds (2) Hear "boogu" sound (3) Red light turns to slow blinking
3	Change to a new network	(1) Press reset key to factory default setting (2) Re-connection
4	Alarm picture without people	(1) The camera takes time to wake up (about 4s); (2) People move too fast. (3) Some objects around 36°C is moving in the picture
5	No alarm push	Enable CloudEdge APP notification in mobile setting
6	No alarm video record	Please insert SD card
7	Device offline	Check if the network transferring fluency processes well
8	Browse video delay	Check the Wi-Fi network; the distance between the camera and the router should not be too far
9	Short battery life	(1) The camera has been waken up too many times (2) It should not be installed on the side of the road or exposed to the sun

11. FAQ

1. How to delete the photos and videos?

Select 'Me' -- 'Pictures & Videos' -- Selected -- Delete

2. How long do I need to charge the built in battery for a full charge?

The wireless camera charger supports DC 5V 2A plug.

Please charge it more than 15 hours before you use it, it need FULLY charge before first use.

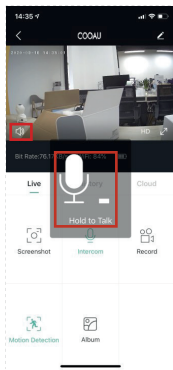
It takes about 8-12 hours to charger fully by DV 5V 2A power adapter.

3. How to talk to camera and listen to the camera?

Hold the intercom key to talk to, and enable the audio key on. Then, you can listen to the camera.

Step 1: Enable audio option

Step 2: Hold 'Intercom' key to talk.

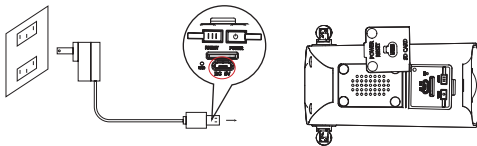


4. How to charge for the security camera?

(1) Remove the waterproof plug;

(2) Align the USB icon on the camera to guarantee that the power cable is inserted into the USB port.

(3) Use 5V 2A power supply and connect with the power cable. Then, plug it into the socket.



5. What effect of hot or cold weather on battery life?

It handles temperature range between $-13\text{ }^{\circ}\text{F}$ and $140\text{ }^{\circ}\text{F}$ (-25°C to 60°C).

Outside temperature below minus 20 degrees may affect the performance of the battery which may affect the camera work.

6. What is the difference between the red and green lines in the history display?

It will record 30 seconds when the camera detect motion, if the motion lasts up to 30 seconds, it will show red lines in the history display; if the motion lasts up to 10 seconds, it will show 10 seconds red lines and 20 seconds green lines in the history display.

7. How long the battery will last?

It depends on how much traffic you have.

Besides, it will consume the batteries' power if you watch live footage or the recorded videos from the SD card.

The camera has a built-in rechargeable battery, which can be used for 4-6 months (**wake up 1500 times**) in theory, assuming the camera wakes up 10 times per day and watching 10 minutes of video.

Note:

- 1) The life of the battery depends on the times of the camera's wake up.
- 2) The more the times of wake-up, the faster the battery capacity is consumed.

If the battery capacity is less than 20%, the app will send an alarm 3) message to remind you to charge in time.

Français

Aide à la lecture

Merci d'avoir acheté notre caméra de sécurité WIFI à batterie COOAU. Veuillez lire attentivement notre manuel d'utilisation après avoir reçu notre produit.

Vous trouverez des informations sur le fonctionnement de base et plus poussé du produit dans ce manuel.

Remarque: En raison de la mise à jour continue du produit et du logiciel, il peut y avoir un petit écart entre le guide d'utilisation et l'interface de l'application. Toutes les instructions sont soumises à l'interface de fonctionnement réelle.

Service après-vente

N'hésitez pas à contacter notre service après-vente si vous avez la moindre question. COOAU a des experts techniques expérimentés et un représentant de la clientèle sympathique. Nous vous répondrons dans un délai de 24 heures et vous proposerons des solutions professionnelles et un service après-vente parfait.

Site officiel: www.cooau.com

Contact du support : support@cooau.com

Heures de travail : du lundi au samedi de 9h00 à 18h00

Présentation du produit

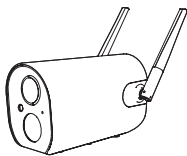
La caméra à batterie rechargeable ZS-GQ3 est une caméra de sécurité extérieure de haute qualité, qui peut être largement utilisée de la porte, à la promenade, au hall de la banque, à la cour, au garage souterrain, aux magasins, aux restaurants, aux salles de classe.

Caractéristiques :

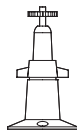
1. 100% sans fil
2. Caméra IP HD1080P
3. Prise en charge de l'audio bidirectionnel
4. Capteur de mouvement PIR, alertes instantanées et précises
5. Notifications de batterie faible avec indicateur de charge
6. Antenne Wi-Fi 4DB, connexion Wi-Fi solide et stable
7. Prise en charge du stockage sur carte micro SD (max 128 Go) et du stockage dans le cloud
8. Prise en charge des appareils mobiles Android / iOS, surveillance en temps réel à distance
9. La caméra ne prend en charge que le WIFI 2,4 GHz, elle ne prend pas en charge le WIFI 5 GHz.
10. Veuillez vous assurer que la force du signal Wi-Fi doit être supérieure à 85%; si la caméra est éloignée de la source du signal, elle ne sera pas connectée correctement pour la première fois.
11. Si votre routeur est connecté à trop de périphériques, la caméra ne parviendra pas à se connecter au Wi-Fi en raison du conflit d'adresse IP.

Liste de colisage

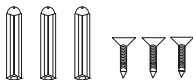
FR



1 x caméra à batterie



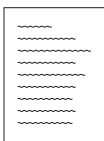
1 x support
métallique



1 x jeux de vis



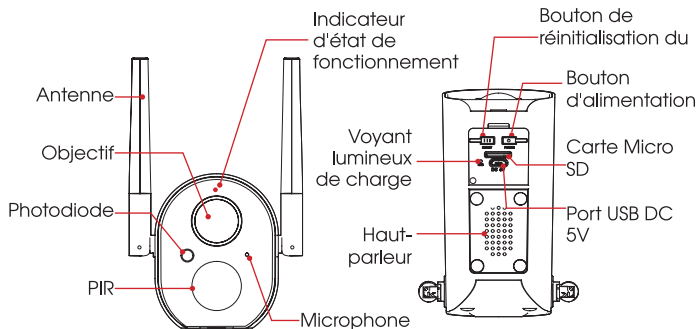
1 x câble
d'alimentation USB



1 x manuel
d'utilisation rapide

Remarque: l'adaptateur secteur DC 5V 2A n'est pas inclus dans la liste de colisage.

Constitution du produit



Boutons de La caméra	Opérations
Bouton d'alimentation enfoncé	Appuyez et maintenez pendant 5 secondes pour allumer / éteindre La caméra
Bouton d'alimentation	Appuyez rapidement (1s) pour sortir La caméra du mode veille
Bouton de réinitialisation	Restaure les paramètres d'usine
Bouton de réinitialisation	Appuyez rapidement (1s) pour passer en Mode réseau de distribution AP
LED Rouge	Signification
Clignotements lents	Attente de la connexion Wi-Fi et début d'ajout des appareils

Clignotements rapides	Le Wi-Fi est en cours de connexion
Lumière fixe	Erreur réseau
LED Bleu	Signification
Lumière fixe	La connexion au Wi-Fi est réussie et la caméra fonctionne normalement
Clignotements lents	Le mode caméra est activé

Configurer la caméra

▪ Installer l'application mobile

1. "CloudEdge" App

Veillez rechercher "**CloudEdge**" dans l'App Store ou Google Play, puis l'installer sur votre téléphone ou iPad.

Depuis l'Apple Store



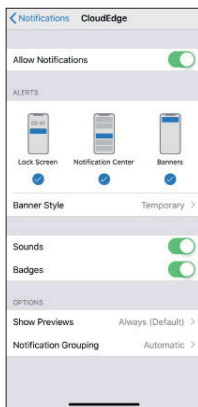
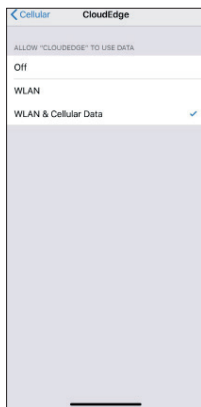
Depuis Google Play



Conseils: veuillez activer les 2 autorisations ci-dessous lorsque vous utilisez cette application pour la première fois.

Autorisez l'application « **CloudEdge** » à accéder aux données cellulaires mobiles et au réseau sans fil. Sinon il ne sera pas possible d'ajouter une caméra IP.

Autorisez l'application « **CloudEdge** » à recevoir des notifications, le téléphone portable ne recevra pas d'alarme lors de détection de mouvement ou de déclenchement d'alarme sonore.



2. Créer un compte

Les nouveaux utilisateurs doivent s'inscrire par e-mail. Les étapes sont les suivantes :

- 1) Cliquez sur "S'inscrire"
- 2) Suivez les étapes pour terminer l'enregistrement de l'adresse mail
- 3) Connectez-vous

Remarque :

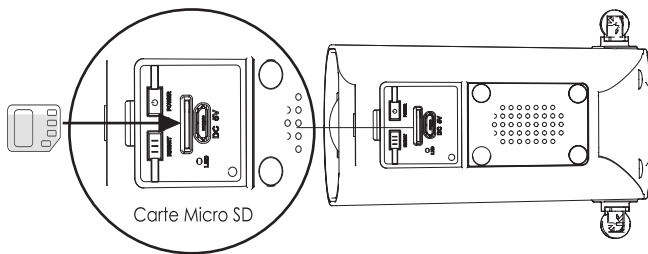
Lors de la création d'un nouveau compte, veuillez choisir la région dans laquelle vous vous trouvez réellement. (Les différentes régions enregistrées ne peuvent pas partager la caméra.)

Veuillez sélectionner l'enregistrement par e-mail.

■ Ajouter la caméra

1. Installer la carte Micro SD

Veuillez insérer la carte Micro SD pour enregistrer des vidéos lorsqu'un mouvement est détecté et pour la lecture. (La carte Micro SD n'est pas incluse ; la caméra prend en charge une carte mémoire jusqu'à 128 Go)

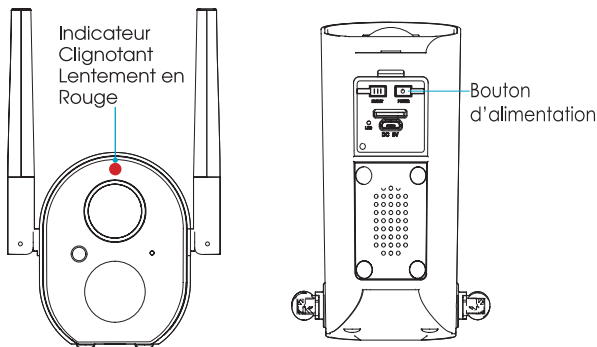


Remarque: Veuillez insérer la carte Micro SD avant la mise sous tension, sinon la carte SD ne sera pas détectée.

2. Allumer la Caméra

Appuyez et maintenez enfoncé le bouton d'alimentation pendant 5 secondes pour allumer La caméra (Si la batterie est vide, veuillez d'abord brancher l'adaptateur secteur DC 5V 2A pour charger La caméra pendant 15 minutes.)

L'indicateur rouge clignotant lentement signifie que La caméra a démarré avec succès.



3. Rendre la caméra en ligne

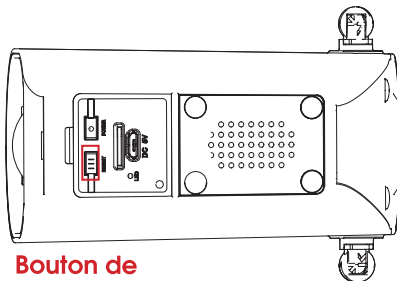
Avant la connexion au réseau, lisez attentivement ces conseils

- La caméra ne prend pas en charge les connexions via câble Ethernet
- La caméra utilise uniquement le réseau Wi-Fi 2.4GHz, le 5GHz n'est pas supporté.
- Assurez-vous que la puissance du signal Wi-Fi est supérieure à

85%. Si La caméra est loin de la source, il ne sera pas connecté avec succès la première fois.

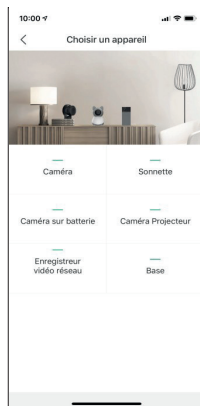
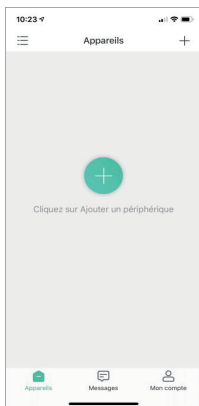
- Si votre routeur est connecté à trop d'appareils, la caméra ne parviendra pas à se connecter au Wi-Fi en raison du conflit d'adresse IP.
- Cette caméra sans fil ne prend pas en charge le navigateur PC et les logiciels.
- Cette caméra sans fil prend en charge l'enregistrement d'événements lorsque le Wi-Fi est déconnecté.
- La lecture vidéo fonctionne uniquement dans l'application CloudEdge. Il ne prend pas en charge de lecteur tiers.
- Les instantanés et les fichiers d'enregistrement sont enregistrés manuellement sur le téléphone mobile. Les fichiers d'événements d'instantanés sont enregistrés dans le cloud. Les fichiers d'enregistrement des événements sont enregistrés sur la carte Micro SD.
- Il consommera plus d'énergie si vous regardez des images en direct ou des vidéos enregistrées à partir de la carte SD
- Si votre caméra ne se connecte pas mais que votre réseau est bon, veuillez retirer votre carte SD et réessayer. Il se peut que la carte SD soit incompatible. SanDisk est recommandé, veuillez formater la carte avant utilisation.

1) Avant de connecter La caméra, appuyez et maintenez enfoncé le bouton de réinitialisation pendant **5 secondes** pour réinitialiser ou restaurer les paramètres d'usine. Lorsque vous entendez le son de « **Boogu** », cela signifie une réinitialisation réussie.

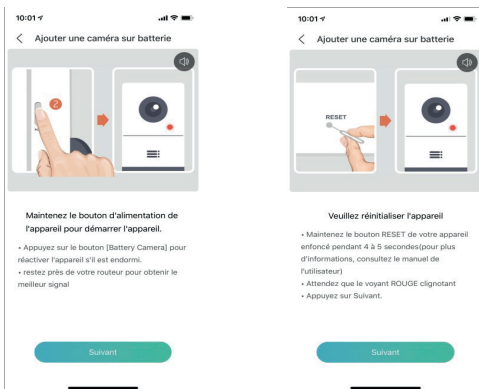


Bouton de reinitialisation du

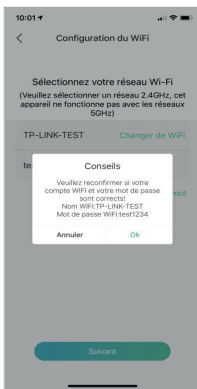
- 2) Ouvrez l'application, cliquez sur "+" et sélectionnez "**Camera à batterie**". En suivant le guide de l'application, assurez-vous que la caméra a été activée. (Le voyant LED devient rouge et clignote lentement)



3) Accédez à l'interface « **Ajouter une caméra à batterie** » et suivez les instructions à chaque étape.



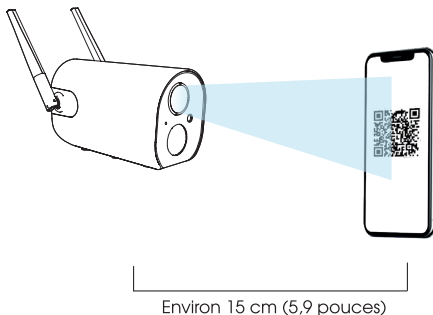
4) Sélectionnez le SSID du Wi-Fi 2,4 GHz et saisissez le mot de passe Wi-Fi, puis cliquez sur "Suivant".



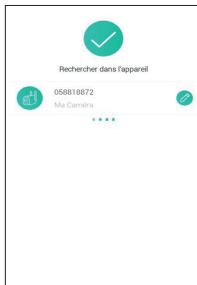
- 5) Après avoir accédé à l'interface d'opération ci-dessus, veuillez cliquer sur "Suivant" et vous devrez "**Scanner du code QR**"



- 6) Placez le code QR devant l'objectif de la caméra à environ **15 cm**. Une fois que l'appareil a reconnu le code QR, La caméra émet un son «**Boogu**». Après l'avoir entendu, veuillez cliquer sur "Suivant".



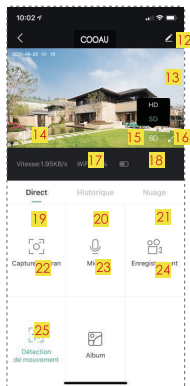
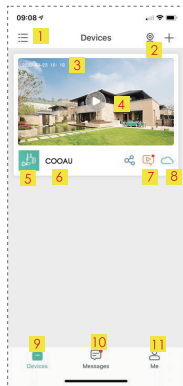
7) Ensuite, la caméra se connectera au Wi-Fi. Une fois la connexion terminée, il passera à la page « **Appareil trouvé** ». Ensuite, vous pouvez modifier le nom de la caméra et cliquer sur « **Terminé** », puis aller dans la liste de vos appareils et visionner la vidéo.

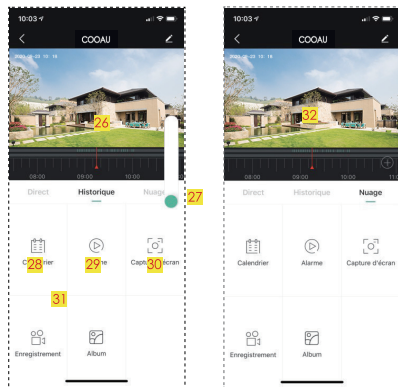


■ Utiliser l'application mobile

1. Menu « Appareils »

1.1 Fonction des boutons

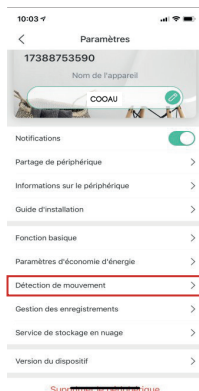
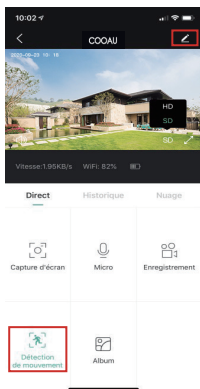




1. Choisissez l'interface d'affichage de l'appareil	2. Ajouter une caméra et une visualisation multi-écran	3. Heure de la caméra
4. Bouton de visualisation en direct	5. Icône de type de caméra	6. Nom de la caméra
7. Icône d'informations d'alarme (un point rouge indique qu'une nouvelle alarme s'est produite. Cliquez dessus pour voir la capture d'écran ou la vidéo de l'alarme)	8. Stockage dans le cloud (service de stockage dans le cloud gratuit pendant 7 jours)	9. Liste de mes appareils
10. Messages (messages de partage d'appareils / messages d'alarme / messages système)	11. Page d'accueil du compte	12. Paramètres de La caméra (il se trouve dans la page d'affichage en direct. Y compris alarme, carte SD et Cloud, etc.)
13. État de la batterie	14. Options sonores (Haut-parleur)	15. Options SD, HD Options
16. Plein écran	17. Débit	18. Etat du signal Wi-Fi
19. Options d'aperçu	20. Options lecture locale	21. Stockage dans le cloud
22. Bouton de capture d'écran	23. Interphone (appui long et conversation)	24. Bouton d'enregistrement manuel

<p>25. Interrupteur de détection de mouvement (il est activé par défaut. Vert signifie activé.)</p>	<p>26. Vidéo d'alarme (cliquez dessus pour jouer / pause)</p>	<p>27. Amplification électronique de l'enregistrement vidéo fps</p>
<p>28. Option calendrier (cliquez dessus pour sélectionner la date.)</p>	<p>29. Bouton Capture d'écran manuelle (prenez une capture d'écran de la vidéo.)</p>	<p>30. Bouton Enregistrement manuel (prenez une vidéo de la vidéo.)</p>
<p>31. Point d'alarme (affichez tous les enregistrements d'alarme mobiles.)</p>	<p>32. La ligne verticale rouge signifie les vidéos d'alarme</p>	

1.2 Paramètres



Cliquez sur l'icône « ... » dans le coin droit pour accéder aux « **Paramètres** »

Icône: Modifier le nom de la caméra

Notifications: ouvrez-le pour recevoir les notifications.

Partager de périphérique: partagez la caméra avec les utilisateurs enregistrés dans la même région.

Informations sur le périphérique: affichez le nom du réseau, la force du signal, l'ID virtuel, l'IP, le Mac et le fuseau horaire.

Guide d'installation: Choisissez un endroit approprié pour installer la caméra qui a une force de signal wifi élevée.

Fonction basique

- 1) Indicateur de réseau: On/off
- 2) Volume d'interphone: 0-100
- 3) Flip d'écran: Ouvrez-le et l'image sera pivotée à 180 °
- 4) Vision de nuit: Choisissez le mode de vision nocturne (Automatique / Jour / Nuit)
- 5) Gestion de l'alimentation: Affiche la batterie restante

Paramètres d'économie d'énergie: réglage de l'intervalle de prise de vue et de la durée maximale de prise de vue.

Alarme de détection: interrupteur marche / arrêt d'alarme, réglage de la sensibilité de l'alarme (bas / haut), alarme uniquement lorsque les gens apparaissent interrupteurs marche / arrêt et plan d'alarme , Intervall d'alarme' .

Gestion des enregistrements: méthode d'enregistrement de lecture , durée d'enregistrement, capacité de la carte SD et formatage.

Service de stockage en nuage: Stockage cloud gratuit 7 jours.

Version de l'appareil: vérifiez la version actuelle et la plus récente et réalisez la mise à jour en un clic.

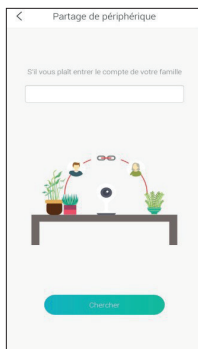
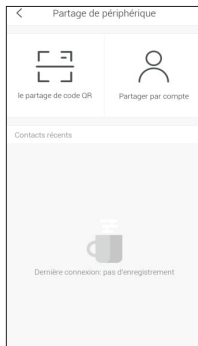
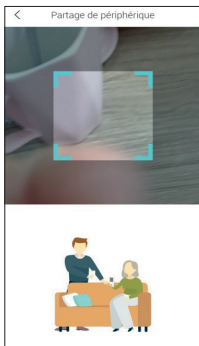
2. Page « Messages »

2.1 Partage de périphérique

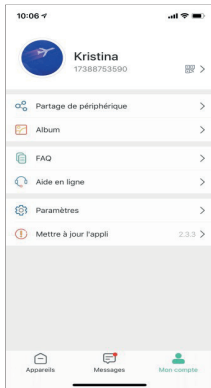
- 1) Cliquez sur « Partage de périphérique » pour choisir la caméra que vous souhaitez partager.
- 2) Cliquez sur « Ajouter » puis scannez ou saisissez le compte CloudEdge de votre ami pour ajouter son compte.
- 3) Acceptez la demande d'ami sur le téléphone de votre ami, vous pouvez la voir dans 'Messages - Messages système' sur le téléphone de votre ami.
- 4) Actualisez l'interface de l'application sur le téléphone de votre ami pour afficher la caméra.

5) Accédez aux paramètres de la caméra du téléphone de votre ami pour ouvrir « Recevoir des notifications ».

FR



Remarque: Lorsque vous avez un échec, assurez-vous que le compte de l'application est enregistré dans les mêmes régions. Sinon, vous ne réussirez pas.



3. « Mon compte »

Partage de périphérique: liste les appareils partagés et partagez vos caméras avec d'autres utilisateurs

Album: Voir et supprimer des vidéos des enregistrements manuels et images.

FAQ: problèmes courants et solutions.

Aide en ligne: Support technique en ligne

Setting

Voix de recommandation: on/off

Vider le cache: Vider le cache dans APP

Désactiver le compte: Désactivé définitivement le

Mettre à jour l'appli: la version actuelle de l'application

Note: Si vous ne recevez pas de réponse après un retour d'information, veuillez contacter: support@cooau.com obtenir de l'aide.

4. Comment configurer la détection de mouvement et l'alarme?

La « Détection de mouvement » PIR est activée par défaut et la sensibilité par défaut est « Faible », mais elle est réglable.

4.1 Paramètre de détection de mouvement

- 1) Activez « Détection de mouvement »
- 2) Configurez les détails de détection. « **Appareil** » - "**Paramètres**" - « **Détection des mouvements** »

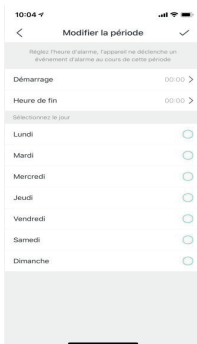
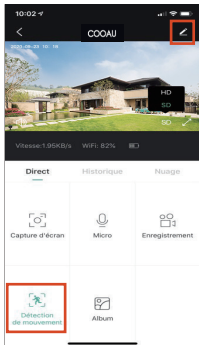
Conseils : La distance de détection est de 8-13 mètres (Niveau 8-10)

- 3) Sélectionnez la sensibilité de détection

Sensibilité	Distance de détection (pour les objets en mouvement)
Niveau 1-3 (Faible)	Jusqu'à 4-5 mètres
Niveau 4-7 (Med)	Jusqu'à 5-8 mètres
Niveau 8-10 (Haute)	Jusqu'à 8-13 mètres

4) Mettre en place une alarme (alarme de temps)

FR



4.2 Réglage de l'alarme

La caméra à batterie avec capteur PIR n'est pas conçue pour l'enregistrement 7jours/7 24H/24, mais vise à déterminer les alarmes.

Lorsque le capteur PIR a détecté un mouvement, une notification est envoyée à l'application, en même temps, la vidéo ou les images enregistrées sont sauvegardées sur une carte Micro SD ou un stockage Cloud (Payant). Ensuite, vous pouvez lire les vidéos où que vous soyez via l'application CloudEdge.

Lorsque le PIR est déclenché, la caméra réalise les opérations suivantes :

- 1) Alarme sonore dans l'application (activer le volume mobile)
- 2) Notification d'alarme (veuillez activer les notifications de l'application CloudEdge dans les paramètres du téléphone et activer "Recevoir la notification" dans l'application)
- 3) Alarme l'instantané et vidéo sont enregistrés sur la carte Micro SD (veuillez insérer votre carte Micro SD) ou dans le Cloud (Payant)

Enregistrement de l'alarme

Vue Instantanée

Cliquez dessus pour lire la vidéo d'alarme.

Cliquez pour afficher un aperçu de l'alarme. Il y a 2 images par seconde.



5. Comment réduire les fausses alarmes ?

Pour réduire les fausses alarmes, veuillez noter que:

- 1) N'installez pas la caméra dans une position faisant face à des objets avec des lumières vives, y compris la lumière du soleil, des lampes vives, etc.
- 2) Ne placez pas la caméra trop près d'un endroit où des véhicules se déplacent fréquemment. Sur la base de nombreux tests, la distance recommandée entre la caméra et le véhicule est de 15 mètres (55 pieds).
- 3) Éloignez-vous des prises, y compris les bouches de climatisation, les prises d'humidificateur, les bouches de transfert de chaleur des projecteurs, etc.
- 4) Ne laissez pas la caméra face à un miroir.
- 5) Gardez la caméra à au moins 1 mètre de tout appareil sans fil afin d'éviter les interférences sans fil, y compris les routeurs Wi-Fi et les téléphones.

Gestion de la batterie

- La caméra a une batterie intégrée de , qui peut être utilisée pendant 120 à 180 jours en théorie, en supposant que la caméra sorte de veille 10 fois par jour et affiche 10 minutes de vidéo.

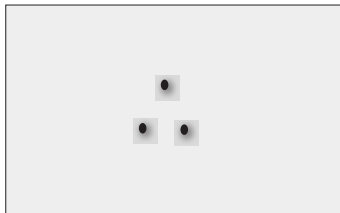
Remarque: la durée de vie de la batterie dépend des heures de fonctionnement de la caméra. Plus les heures de fonctionnement sont nombreuses, plus la batterie est consommée rapidement.

- Si la capacité de la batterie est inférieure à 20%, l'application enverra un message d'alarme pour vous rappeler de la recharger.
- Vous pouvez charger la caméra avec un adaptateur secteur DC 5V / 2A.

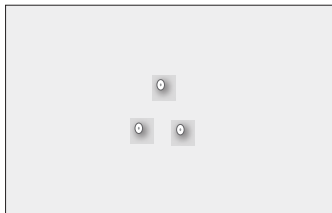
- Si votre batterie est utilisée trop rapidement, c'est probablement parce que la caméra est en fonctionnement trop fréquemment. Il est recommandé de baisser la sensibilité « Détection de mouvement » ou de la désactiver de temps en temps.

Installation de la caméra

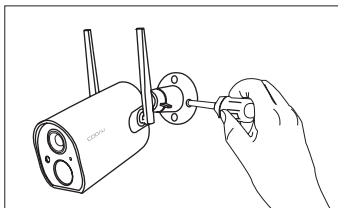
Tout d'abord, vissez le support à la caméra.



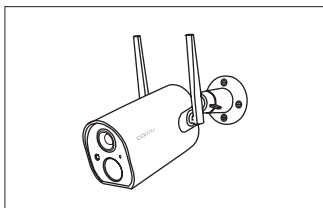
1. Placez d'abord la caméra dans une position fixe et marquez l'emplacement des vis avec un marqueur.



2. Après avoir vissé le support, insérez le boulon plastique dans le pas de vis.



3. Alignez le trou de la vis au bas du support de la caméra avec le trou sur le mur. Vissez la vis pour fixer la caméra.



4. L'installation est terminée

FAQ

Vous pouvez trouver les réponses dans la FAQ. Nous mettrons constamment à jour les questions de nos clients. Si vous avez d'autres questions, veuillez contacter support@cooau.com

Problème	Solution
Impossible de se connecter	<ol style="list-style-type: none">1. Vérifiez votre nom et votre mot de passe Wi-Fi2. Assurez-vous que votre Wi-Fi est de 2,4 GHz et non de 5 GHz,3. Assurez-vous que votre caméra et votre téléphone est près du routeur (30-100 cm)
Réinitialisation	<ol style="list-style-type: none">1. Appuyez sur le bouton de réinitialisation et maintenez-le enfoncé pendant 5 secondes2. Entendez le son "boogu"3. Le voyant rouge tourne doucement
Changement de réseau	<ol style="list-style-type: none">1. Appuyez sur la touche de réinitialisation pour rétablir le réglage par défaut
Reconnexion Image d'alarme sans personne	<ol style="list-style-type: none">1. La caméra prend du temps pour s'activer (environ 4 s) :2. Les personnes se déplacent trop rapidement3. Certains objets se déplacent dans les images
Pas d'alarme	Activer les notifications de l'application CloudEdge dans les paramètres du téléphone
Pas d'enregistrement vidéo	Veuillez insérer une carte SD
Appareil hors ligne	Vérifiez si le réseau fonctionne correctement
Parcourir le délai vidéo	Vérifiez le réseau Wi-Fi : la distance entre la caméra et le routeur ne doit pas trop grande
Batterie courte	<ol style="list-style-type: none">1. La caméra a été activé trop souvent2. il ne doit pas être installé sur le bord de la route ou exposé au soleil
Impossible de démarrer La caméra après avoir remplacé la batterie	<ol style="list-style-type: none">1. Vérifiez la batterie2. Vérifiez que la batterie est normale3. Chargez ou remplacez la batterie

Supprimer les photos et vidéos	Sélectionnez "Moi" - "Photos et vidéos" - "Sélectionné -" - "Supprimer"
Quel effet du temps chaud ou froid sur la durée de vie de la batterie	La plage de température de fonctionnement est entre -13 et 140°F (-25 ° C à 60 ° C). Une température extérieure inférieure à moins 20 degrés peut affecter les performances de la batterie, ce qui peut affecter le fonctionnement de La caméra.
Combien de temps durera la batterie	Cela dépend de la quantité d'images dont vous disposez. En outre, il consommera l'énergie si vous regardez des images en direct ou des vidéos enregistrées depuis la carte SD. La caméra a une batterie intégrée, qui peut être utilisée pendant 120 à 180 jours en théorie, en supposant que La caméra s'active 10 fois par jour et regarde 10 minutes de vidéo. (Remarque : La durée de vie de la batterie dépend des heures de fonctionnement de La caméra. Plus les heures de fonctionnement sont nombreuses, plus la capacité de la batterie est consommée rapidement.)
Différence entre les lignes rouges et vertes	Il enregistrera 30 secondes lorsque La caméra détecte un mouvement, si le mouvement dure jusqu'à 30 secondes, il affichera des lignes rouges dans l'affichage de l'historique. Si le mouvement dure jusqu'à 10 secondes, il affichera 10 secondes de lignes rouges et 20 secondes de lignes vertes dans l'affichage de l'historique.

Español

Ayuda de lectura

Gracias por comprar nuestra cámara de seguridad WIFI con batería COOAU. Lea atentamente nuestro manual de usuario después de recibir nuestro producto.

Usted puede aprender acerca del uso básico y avanzado del producto con este manual.

Nota: Debido a la actualización continua del producto y el software, puede haber una pequeña distinción entre la guía de funcionamiento y la interfaz de la aplicación. Todas las instrucciones están sujetas a la interfaz de operación real.

Servicio post-venta

Sea bienvenido a ponerse en contacto con nuestro equipo de postventa cuando tenga alguna pregunta. COOAU cuenta con expertos técnicos experimentados y agentes de atención al cliente. Le responderemos en un plazo de 24 horas y le proporcionaremos soluciones profesionales y un servicio post-venta perfecto.

Sitio web oficial: www.cooau.com

Contacto de soporte: support@cooau.com

Horario de trabajo: De lunes a sábado de 9:00 am - 6:00 pm

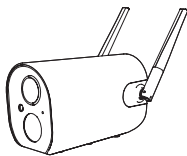
Introducción al producto

Cámara con batería recargable cámara ZS-GQ3 es una cámara de seguridad exterior de alta calidad, que puede ser ampliamente utilizada en la puerta, entradas, vestíbulo, patio, garaje subterráneo, tiendas, restaurantes, aulas..

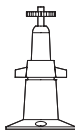
Características:

1. 100% sin cables
2. HD1080P Cámara IP
3. Soporte de audio bidireccional
4. Batería recargable
5. Sensor de movimiento PIR, alertas al momento & con precisión
6. Notificaciones de batería baja con indicador de carga
7. Antena 4DB Wi-Fi, para una conexión Wi-Fi fuerte y estable
8. Soporte de almacenamiento de tarjeta micro SD (máximo 128 GB) y almacenamiento en la nube
9. Soporte de dispositivos móviles del sistema Android / iOS, monitoreo remoto en tiempo real
10. La cámara solo admite WIFI de 2,4 GHz, no admite WIFI de 5 GHz.
11. Asegúrese de que la intensidad de la señal de Wi-Fi sea superior al 85%; si la cámara está lejos de la fuente de señal, no se conectará correctamente por primera vez.
12. Si su enrutador está conectado a demasiados dispositivos, la cámara no podrá conectarse a Wi-Fi debido a un conflicto de dirección IP.

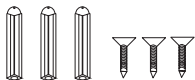
Lista de embalaje



1 x Cámara con
batería



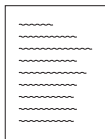
1 x Soporte de
montaje en metal



1 x Conjuntos de tornillos



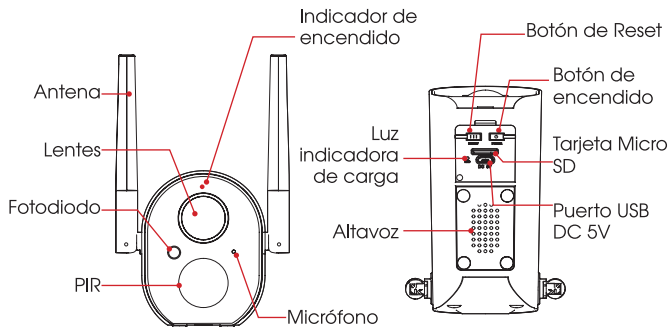
1 x Cable USB de
alimentación



1 x Manual de
usuario rápido

Nota: El adaptador de corriente DC 5V 2A no está incluido en la lista de embalaje.

Partes del producto



ES

Botones de la cámara	Operaciones
Botón de encendido	Mantenga pulsado durante 5s para encender/apagar la cámara
Botón de encendido	Pulsación rápida 1s para activar la cámara desde el modo de espera
Botón de reinicio	Pulse y mantenga durante 5s para restablecer o restaurar los ajustes de fábrica
Botón de reinicio	Pulsación rápida 1s para entrar en el modo conexión a redP
Condición de luz LED roja	Significado
Parpadeos lentos	Espera a la conexión Wi-Fi y comience a agregar dispositivos

Parpadeos rápidos	Conectando a Wi-Fi
Luz fija	La red es anormal
Condición de luz LED azul	Significado
Luz fija	La conexión Wi-Fi es correcta y la cámara se está funcionando normalmente
Parpadeos lentos	El modo AP

Configurar la cámara

▪ Instalar la aplicación móvil

1. Aplicación "CloudEdge"

Por favor, busque "**CloudEdge**" en la App Store o Google Play y luego instálela en su teléfono o iPad.

Desde Apple Store



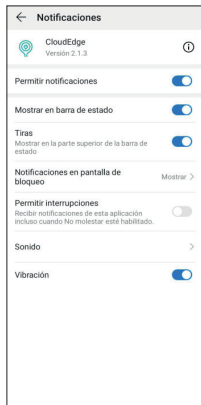
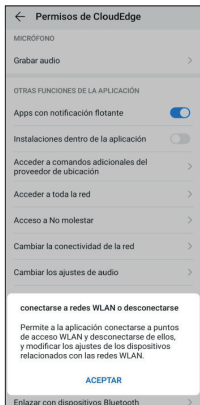
Desde Google Play



Conseils: Consejos: Por favor, active 2 permisos siguiente cuando utilice esta app por primera vez.

Permita a "CloudEdge" acceso a Internet para acceder a los datos celulares móviles y la LAN inalámbrica, o no se podrá agregar la cámara IP.

Permita a "CloudEdge" mostrar notificaciones, o el teléfono celular no recibirá la alarma push cuando se active la detección de movimiento o alarma audible. "



2. Registrar cuenta

Los nuevos usuarios deben registrarse por correo electrónico. Los pasos concretos son los siguientes:

- 1) Haga clic en "Registrarse"
- 2) Siga los pasos para completar el registro de la cuenta
- 3) Iniciar sesión

Nota:

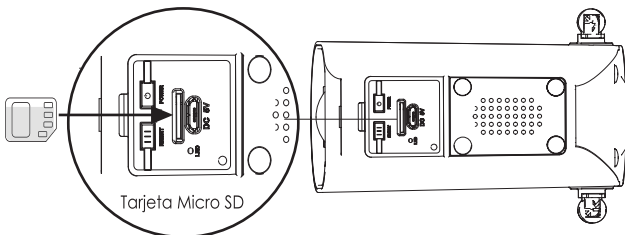
Al registrar una nueva cuenta, elija la región en la que se encuentra realmente. (Diferentes regiones registradas no pueden compartir la cámara.)

Por favor, elija registrarse por correo electrónico.

■ Añadir la cámara

1. Instale la tarjeta Micro SD

Inserte la tarjeta Micro SD para grabar vídeos cuando se detecte movimiento y se reproduzca. (La tarjeta Micro SD no está incluida; la cámara admite una tarjeta de memoria de hasta 128 GB)

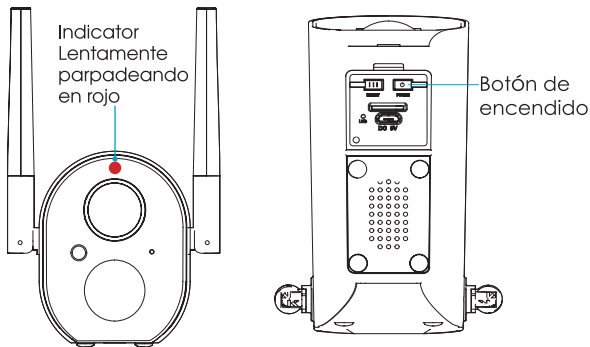


Nota: Inserte la tarjeta Micro SD antes de encenderla, de lo contrario, la tarjeta SD no se puede detectar.

2. Encendido de la cámara

Mantenga pulsado el botón de encendido durante 5s para encender la cámara (si no se enciende, conecte el adaptador de corriente DC 5V 2A para cargar la cámara durante 15 minutos primero).

El indicador con luz roja parpadeando lentamente significa que la cámara se ha iniciado con éxito.



3. Conexión de la Cámara

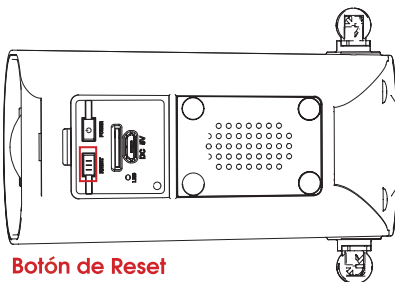
Antes de conectar la red, lea estos consejos

- La cámara no admite la conexión Ethernet
- La cámara sólo es compatible con 2.4GHz Wi-Fi, no es compatible con 5GHz Wi-Fi.
- Asegúrese de que la intensidad de la señal Wi-Fi debe ser superior al 85%. Si la cámara está lejos del router WiFi, no se conectará con éxito por primera vez.
- Si el router está conectado con demasiados dispositivos, la cámara no podrá conectar Wi-Fi debido al conflicto de

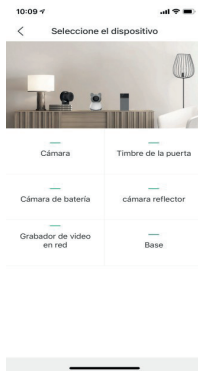
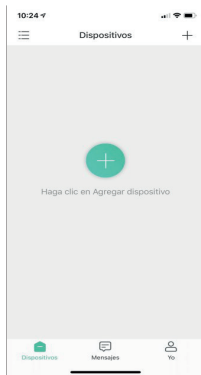
direcciones IP.

- Esta cámara inalámbrica no es compatible con software para PC.
- Esta cámara inalámbrica admite la grabación de eventos cuando se desconecta el Wi-Fi.
- La reproducción de vídeo solo funciona en la aplicación CloudEdge. No es compatible con otras de terceros.
- Las capturas manuales y archivos de grabación se guardan en el teléfono móvil. Los archivos de instantáneas de eventos se guardan en la nube. Los archivos de grabación de eventos se guardan en la tarjeta Micro SD.
- Consumirá la energía de las baterías mientras ve imágenes en vivo o los videos grabados de la tarjeta SD.
- Si su cámara no puede conectarse bien pero su red es buena, saque su tarjeta SD e inténtelo de nuevo. Puede ser que la tarjeta SD sea incompatible. Se recomienda SanDisk, formatee la tarjeta antes de su uso.

1) Antes de conectar la cámara, mantenga pulsado el botón de reinicio durante **5 segundos** para restablecer o restaurar la fábrica. Cuando se oye el sonido de "Boogu", significa que el restablecimiento ha sido exitoso.



2) Abra la app, haga clic en " + " y seleccione "**Cámara de batería**". Siguiendo la guía en la aplicación, asegúrese de que la cámara está activada. (La luz indicadora LED se vuelve roja y parpadea lentamente)



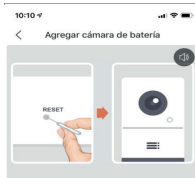
3) Acceso a la interfaz "**Agregar cámara de batería**", y siguiendo la guía de cada paso en la aplicación.



Mantenga presionado el botón de encendido del dispositivo para iniciar el dispositivo

- Presione el botón [cámara de batería] para activar el dispositivo si está dormido.
- Permanezca cerca de su enrutador para obtener la mejor señal

Siguiente

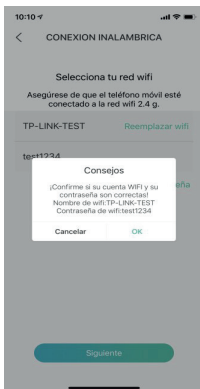


Reinicie el dispositivo

- Mantenga presionado el botón RESET en su dispositivo durante 4-5 segundos(consulte el manual del usuario para obtener más información sobre esto)
- Espere a que parpadee una luz indicadora ROJA
- Toque en Siguiente

Siguiente

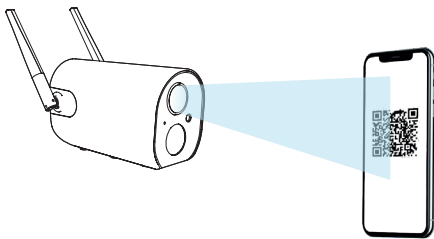
- 4) Seleccione su red 2.4GHz Wi-Fi SSID e introduzca la contraseña Wi-Fi, y luego haga clic en "Siguiente".



- 5) Después de acceder a la interfaz anterior, haga clic en "Siguiente" y verá la interfaz "Escanear código QR".

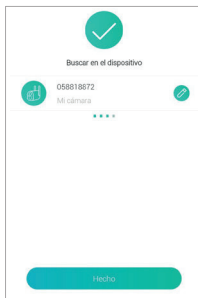


- 6) Ponga el código QR en frente de la lente de la cámara a alrededor de **15cm** de distancia. Después de que el dispositivo reconozca el código QR, la cámara hará un sonido "**Boogu**". Después del sonido, por favor haga clic en "Siguiente".



aprox.15 cm (5,9 pulgadas)

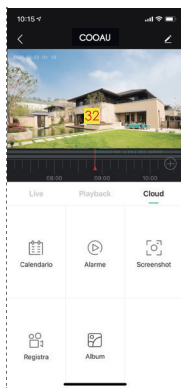
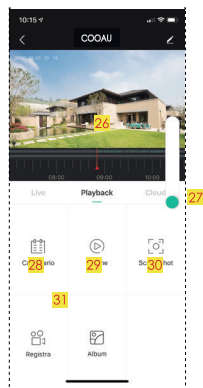
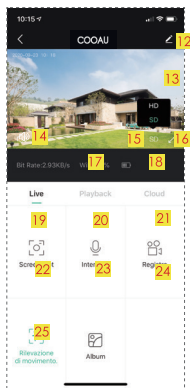
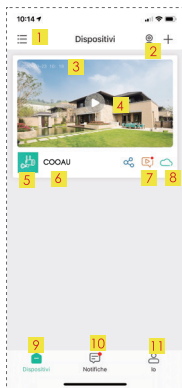
- 7) A continuación, la cámara comenzará a conectarse al Wi-Fi. Una vez finalizada la conexión, pasará a la página "**Dispositivo encontrado**". A continuación, puede editar el nombre de la cámara y hacer clic en "**Hecho**", y luego ir a su lista de dispositivos y empezar a ver el vídeo.



■ Utiliser l'application mobile

1.Menu de "Dispositivos"

1.1 Funciones de los Botones

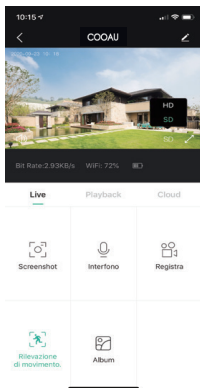


1. Elija la interfaz de visualización del dispositivo	2. Añadir una cámara y visualización multipantalla	3. Tiempo de la cámara
4. Botón de vista en directo	5. Icono de tipo de cámara	6. Nombre de la cámara
7. Icono de información de alarma (el punto rojo indica que se ha producido una nueva alarma. Haga clic en él para ver la captura de pantalla de alarma o vídeo)	8. Almacenamiento en la nube (servicio de almacenamiento en la nube de 7 días de forma gratuita)	9. Mi lista de dispositivos
10. Mensajes (Mensajes de uso compartido de dispositivos/Mensajes de alarma/ Mensajes del sistema)	11. Página principal de la cuenta personal	12. Opciones de configuración de la cámara (está en la página de visualización en directo. Incluyendo alarma, tarjeta SD y nube, etc.)
13. Estado de la capacidad de la batería	14. Opciones de sonido (Altavoz)	15. SD, HD opciones
16. Opción de pantalla completas	17. Tasa de bits	18. Grado de señal de red
19. Opción de vista previas	20. Opción de reproducción desde local	21. Almacenamiento en nube
22. Botón captura de pantalla manual	23. Botón de intercomunicación (pulsación larga y conversación))	24. Botón grabación manual
25. Interruptor de detección de movimiento (está activado de forma predeterminada y si está en verde está activado)	26. Vídeo de alarma (Pulse para reproducirlo/ pausarlo)	27. Amplificación electrónica de fps de grabación de vídeo
28. Opción de calendarios (Pulse para seleccionar la fecha.)	29. Botón De captura de pantalla manual (tomar una captura de pantalla del video del historial,)	30. Botón de grabación manual (tome un vídeo del vídeo del historial,)

31. Punto de alarma(ver todas las grabaciones de alarma)

32. Línea vertical roja significa vídeo de alarma

1.2 Ajustes



Haga clic en el botón "..." icono en la esquina derecha para acceder a "**Ajustes**"



Icono: confirmar el nombre de la cámara

Recibir mensaje de alarma: ábralo para recibir las notificaciones.

Compartir dispositivo: Comparte la cámara con los usuarios registrados en la misma región.

Información del dispositivo: Nombre de red, intensidad de señal, ID virtual, IP, Mac y zona horaria.

Guía de instalación: elija un lugar adecuado para instalar la cámara que tenga una alta intensidad de señal wifi.

Función básica:

- 1) Indicador de red: On / off;
- 2) Volumen del altavoz: nivel 0-100
- 3) Voltgear pantalla: Ábrala y la imagen girará 180°
- 4) Visión nocturna: Elija el modo de visión nocturna (Automático/ Encendido / Off)
- 5) Gestión de energía: Display capacidad restante de la batería

Configuraciones de ahorro de energía: configuración del intervalo de disparo y el tiempo máximo de disparo.

Detección de movimiento: Interruptor de encendido/apagado de alarma, ajuste de sensibilidad (Bajo/Alto), Alarma solo cuando las personas aparecen , interruptor de encendido/apagado y plan de alarma, 'Intervalo de alarma' (establecer intervalo de alarma).

Gestión de grabación : método de grabación de reproducción, tiempo de grabación, capacidad de la tarjeta SD y formato.

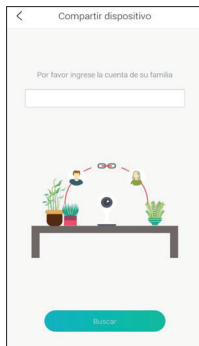
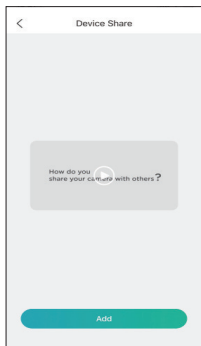
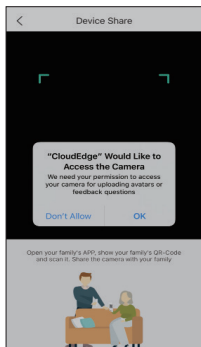
Servicio de almacenamiento en la nube: [prueba gratuita de almacenamiento en la nube de 7 días.](#)

Versión del dispositivo: Compruebe la versión actual y la versión más reciente y actualizar con un solo clic.

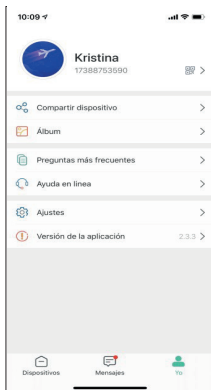
2. Página de notificaciones "Mensajes"

2.1 Compartir el dispositivo

- 1) Haga clic en 'Compartir dispositivo' para elegir la cámara que desea compartir.
- 2) Haga clic en 'Añadir' y luego escanee o introduzca la cuenta CloudEdge de su amigo para agregar su cuenta.
- 3) Acepta la solicitud de amistad en el teléfono de tu amigo, puedes verla desde "Mensajes - Mensajes del sistema" en el teléfono de tu amigo.
- 4) Actualiza la interfaz de la aplicación en el teléfono de tu amigo para ver la cámara.
- 5) Accede a la configuración de la cámara del teléfono de tu amigo para abrir 'Recibir notificaciones'.



Nota: Cuando compartas el dispositivo, asegúrate de que la cuenta de la aplicación esté registrada en las mismas regiones. De lo contrario, no se embarcará con éxito.



3. Apartado Perfil “Yo”

Compartir dispositivo: Compartir lista y compartir sus cámaras con otros usuarios

Album: Ver y eliminar vídeos e imágenes de grabación manual.

Preguntas más frecuentes: Problemas y soluciones comunes.

Ayuda en línea: soporte técnico en línea

Ajuste:

Sonido de envío: on/off

Limpiar caché: barra el caché en la aplicación

Desactivar cuenta: desactivado permanentemente en

Versión de la aplicación: la versión actual de la aplicación

Nota: Si no recibe ninguna respuesta después de los comentarios, comuníquese con support@cooau.com para obtener ayuda.

4. ¿Cómo configurar la detección de movimiento y la alarma?

PIR "Detección de movimiento" está activado por defecto y la sensibilidad predeterminada es "Bajo", pero es ajustable.

4.1 Ajuste de detección de movimiento

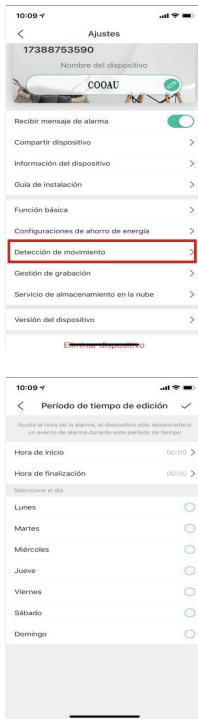
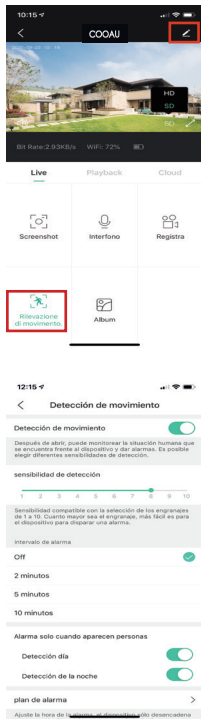
- 1) Activar "Detección de movimiento"
- 2) Configure los detalles de detección. **"Dispositivo" - "Ajustes" - Detección de movimiento**

Consejos: La distancia de detección es de 8-13 metros (Nivel 8-10)

- 3) Seleccione la sensibilidad de detección

Sensibilidad	Distancia de detección (para objetos en movimiento)
Nivel 1-3 (Bajo)	Hasta 4-5 metros
Nivel 4-7 (Med)	Hasta 5-8 metros
Nivel 8-10 (Alto)	Hasta 8-13 metros

4) Set up el plan de alarma (hora de alarma)



4.2 Ajuste de alarma

La cámara de la batería con sensor PIR no está diseñada para la grabación de 7 X 24 durante todo el día, pero puede complementar la alarma.

Si el sensor PIR detectada movimiento del cuerpo humano, una

notificación de alarma se enviará a la aplicación, al mismo tiempo, el vídeo grabado o imágenes se guardarán en la tarjeta Micro SD o almacenamiento en la nube (opción de pago). A continuación, puede reproducir los vídeos en movimiento donde quiera que esté a través de la aplicación CloudEdge.

Cuando se activa el sensor PIR, las operaciones del sistema son las siguientes:

- 1) Sonido de alarma en la aplicación (encender el volumen móvil)
- 2) Notificación de mensaje de alarma (habilite la notificación de la aplicación CloudEdge en la configuración móvil y active "Recibir notificación" en la aplicación)
- 3) La instantánea de alarma y el vídeo se grabarán en la tarjeta Micro SD (introduzca su tarjeta Micro SD) o en la nube (necesidad de pagar)

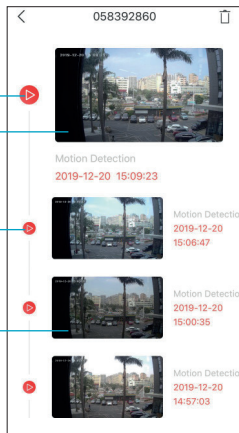
ES

Registro de
alarma

Instantánea de
alarma

Haga clic en él para
reproducir el clip
de grabación de vídeo
de alarma

Haga clic para obtener
una vista previa de la
instantánea de alarma
hay 2 fotogramas por
segundo



5. ¿Cómo reducir las falsas alarmas?

Para reducir las falsas alarmas, tenga en cuenta que:

- 1) No instale la cámara en una posición frente a ningún objeto con luces brillantes, incluyendo sol, luces de luz brillantes, etc.
- 2) No coloque la cámara demasiado cerca de un lugar donde hay con frecuencia movimiento de vehículos. Basado en numerosos tests, la distancia recomendada entre la cámara y un vehículo es de 15 metros (55 pies).
- 3) Manténgase alejado de las salidas, incluidos los conductos de ventilación del aire acondicionado, las salidas de humidificadores, los orificios de ventilación de calor de los proyectores, etc.
- 4) No deje que la cámara se enfrente al espejo.
- 5) Mantenga la cámara al menos a 1 metro de distancia de cualquier dispositivo inalámbrico para evitar interferencias inalámbricas, así como routers Wi-Fi y teléfonos.

Gestión de la batería

- La cámara tiene una batería incorporada, que se puede utilizar durante 120-180 días en teoría, suponiendo que la cámara se despierta 10 veces al día y visualiza 10 minutos de vídeo.

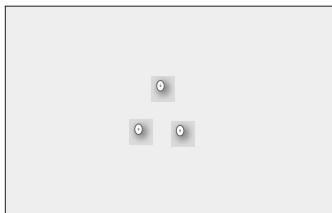
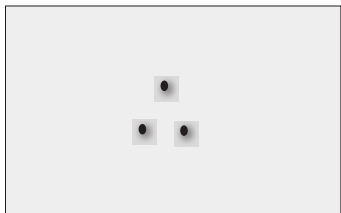
Nota: la duración de la batería depende de los tiempos de activación de la cámara. Cuantos más tiempos de activación, más rápido se consumirá la capacidad de la batería.

- Si la capacidad de la batería es inferior al 20%, la aplicación enviará un mensaje de alarma para recordarle que cargue a tiempo.
- Puede cargar la cámara con adaptador de corriente DC 5V / 2A.

- Si su capacidad de batería se consume demasiado rápido, es probable que se descontrola con demasiada frecuencia. Se recomienda bajar la sensibilidad de "Detección de movimiento" o desactivarla ocasionalmente.

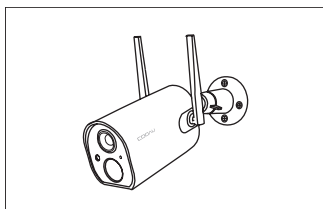
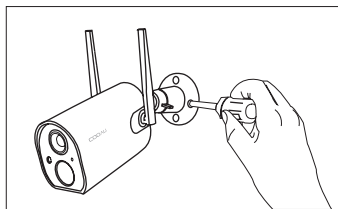
Instalación de la cámara

Primero atornillar el soporte a la cámara.



1. Coloque la cámara en una posición fija primero y marque el orificio del tornillo con un marcador. Utilice una herramienta como un taladro en los agujeros de tornillo marcados.

2. Después de atornillar los orificios, inserte el perno de expansión de plástico en el orificio del tornillo.



3. Alinee el orificio del tornillo en la parte inferior del soporte de la cámara con el orificio en la pared. Atornille el tornillo para fijar la cámara.

4. La instalación se ha completado.

Preguntas frecuentes

Puede encontrar las respuestas en Preguntas Frecuentes. Actualizaremos continuamente las preguntas sobre las que nuestros clientes se refiere. Si tiene otras preguntas, póngase en contacto con support@cooau.com

Problema	Solución
No se puede conectar	<ol style="list-style-type: none">1. Compruebe su nombre y contraseña de Wi-Fi2. Asegúrese de que su Wi-Fi es 2,4GHz no 5GHz,3. Asegúrese de que su cámara y teléfono están cerca del router (30-100cm)
Reset	<ol style="list-style-type: none">1. Mantenga pulsado el botón de reinicio durante 5 segundos2. Escuchar el sonido "boogu"3. La luz roja se convierte en parpadeo lento
Cambiar a una nueva red	<ol style="list-style-type: none">1. Pulse la tecla reset para ajustar la configuración predeterminada de fábrica2. Reconexión-connection
Imagen de alarma sin personas	<ol style="list-style-type: none">1. La cámara tarda tiempo en despertarse (alrededor de 4s):2. La gente se mueve demasiado rápido3. Algunos objetos de 360C se mueven en el imagen
Sin alarma emergente	Habilitar la notificación de la aplicación CloudEdge en la configuración móvil
Sin grabación de vídeo de alarma	Insertar tarjeta SD
Dispositivo offline	Compruebe si la red que transfiere bien los procesos de fluidez
Examinar el retardo de vídeo	Compruebe la red Wi-Fi: la distancia entre la cámara y el router no debe estar demasiado lejos
Duración corta de la batería	<ol style="list-style-type: none">1. La cámara ha sido despertado demasiadas veces2. Si no se debe instalar en el lado de la carretera o exponerse a la Sol
No se puede iniciar la cámara después de reemplazar la batería	<ol style="list-style-type: none">1. Compruebe que la batería sea positiva y negativa2. Compruebe que la batería es normal3. La carga es necesaria para activar la cámara al reemplazar la batería

Borrar las fotos y videos	Seleccione "Perfil"- "Imágenes y vídeos"- "Seleccionado"- "Eliminar"
¿Qué efecto del clima frío o caliente en la duración de la batería?	Maneja el rango de temperatura entre -13 y 140 (-25°C a 60°C). La temperatura exterior por debajo de 20 grados puede afectar al rendimiento de la batería que puede afectar al trabajo de la cámara.
Cuánto tiempo durará la batería	Depende de la cantidad de tráfico que tenga. Además, consumirá la energía de las baterías si ves imágenes en vivo o los videos grabados de la tarjeta SD. La cámara tiene una batería incorporada, que se puede utilizar durante 120-180 días en teoría, suponiendo que la cámara se despierta 10 veces al día y visualiza 10 minutos de vídeo. (Nota: La vida útil de la batería depende del número de activaciones. Cuantos más tiempos de activación, más rápido se consumirá la capacidad de la batería.)
Diferencia entre las líneas roja y verde	Grabará 30 segundos cuando la cámara detecte movimiento, si el movimiento dura hasta 30 segundos, mostrará líneas rojas en la pantalla del historial. Si el movimiento dura hasta 10 segundos, mostrará 10 segundos líneas rojas y 20 segundos líneas verdes en el historial display.

Italiano

Letture della Guida

Grazie per aver acquistato la nostra telecamera di sicurezza WIFI a batteria COOAU. Si prega di leggere attentamente il nostro manuale utente dopo aver ricevuto il nostro prodotto.

È possibile imparare le nozioni di base e ulteriore operazione del prodotto da questa guida.

Nota: a causa dell'aggiornamento continuo del prodotto e del software, potrebbero esserci piccole differenze tra la guida operativa e l'interfaccia dell'applicazione. Tutte le istruzioni riportate sono relative all'interfaccia operativa effettiva.

Servizio Post-Vendita

Vi ricordiamo che sarete sempre i benvenuti contattando il nostro team post-vendita quando avete domande. COOAU dispone di personale esperto e disponibile per darvi supporto.

Ti risponderemo entro 24 ore e vi forniremo soluzioni professionali e un servizio post-vendita su misura.

Sito ufficiale: www.cooau.com

Per contattare l'assistenza: support@cooau.com

Orario di lavoro: dal lunedì al sabato 9:00 - 18:00

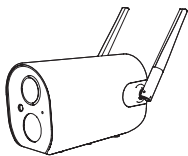
Introduzione al Prodotto

La telecamera alimentata a batteria ricaricabile ZS-GQ3, è una telecamera di sicurezza esterna di alta qualità, che può avere larghi impieghi come ad esempio: porta di casa, controllo strade, sale d'attesa delle banche, cortili, garage sotterranei, negozi, ristoranti, aule scolastiche

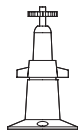
Caratteristiche:

1. 100% senza fili
2. HD1080P IP Videocamera
3. Supporto audio bidirezionale
4. Batteria ricaricabile
5. Sensore di movimento PIR e allarmi precisi e istantanei
6. Notifiche di batteria scarica con indicatore di carica
7. 4DB Wi-Fi antenna, connessione Wi-Fi forte e stabile
8. Supporto di archiviazione su schede micro SD (max 128 GB) e archiviazione in cloud
9. Supporto dispositivi mobili di Android / iOS, monitoraggio remoto in tempo reale
10. La fotocamera supporta solo WIFI a 2,4 GHz, non supporta WIFI a 5 GHz.
11. Assicurati che la potenza del segnale Wi-Fi sia superiore all'85%; Se la fotocamera è lontana dalla sorgente del segnale, non verrà collegata correttamente per la prima volta.
12. Se il router è connesso a troppi dispositivi, la fotocamera non riuscirà a connettersi al Wi-Fi a causa di un conflitto di indirizzi IP.

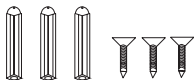
Contenuto della Confezione



1 x Videocamera a
Batteria



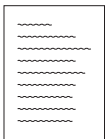
1 x Supporto di
Montaggio



1 x Viti e tasselli



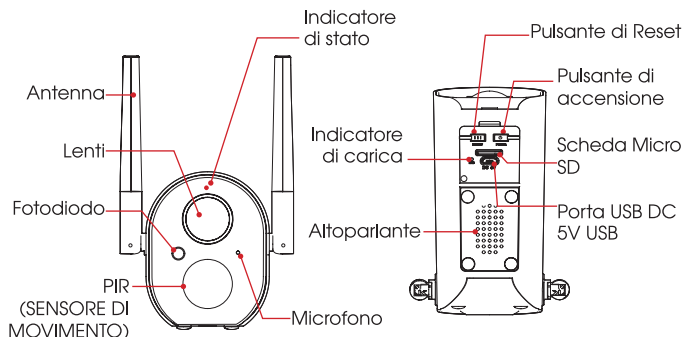
1 x Cavo
alimentazione USB



1 x Libretto di istruzion

Nota: L'adattatore DC 5V 2A non è compreso nella confezione.

Illustrazione Prodotto



Pulsanti Telecamera	Operatività
Pulsante Accensione	Premere e tenere premuto per 5 sec per l'accensione / alimentazione della telecamera
Pulsante Accensione	Premere rapidamente per 1sec per riattivare la telecamera dalla modalità standby
Pulsante reset	Premere e tenere premuto per 5 sec per ripristinare le impostazioni di fabbrica
Pulsante reset	Premere velocemente per 1 sec per accedere alla rete in modalità access point AP
Luce LED Rossa CONDIZIONE	Significato

Lampeggiamento Lento	Attesa connessione WiFi pronto per aggiungere dispositivi
Lampeggiamento Veloce	Il WiFi si sta connettendo
Rosso FISSO	Problema di rete
Blue LED Light CONDIZIONE	Significato
Blu Fisso	La connessione Wi-Fi ha esito positivo e la fotocamera funziona correttamente
Lampeggiamento Lento	Modalità Access Point AP

Impostazione della Telecamera

▪ Installazione dell'applicazione Mobile

1. Applicazione "CloudEdge"

Cercare "CloudEdge" in App Store o Google Play ed installarlo sul proprio dispositivo.

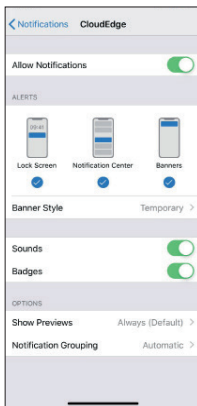
Da Apple Store



Da Google Play



Suggerimento: Si prega di concedere 2 autorizzazioni di seguito quando si utilizza questa applicazione per la prima volta. E' necessario consentire all'applicazione "CloudEdge" di accedere sia alla rete cellulare mobile che alla rete LAN wireless, altrimenti non sarà possibile aggiungere una telecamera IP. Consentire a "CloudEdge" di ricevere un messaggio "push", o il cellulare non riceverà il messaggio push di allarme quando viene attivato il rilevamento del movimento o l'allarme acustico.



2. Registrare un Account

I nuovi utenti devono registrarsi tramite e-mail. I passaggi corretti sono i seguenti:

- 1) Fare clic su "Registra"
- 2) Seguire i passaggi per completare la registrazione dell'account
- 3) Effettuare il login

Nota:

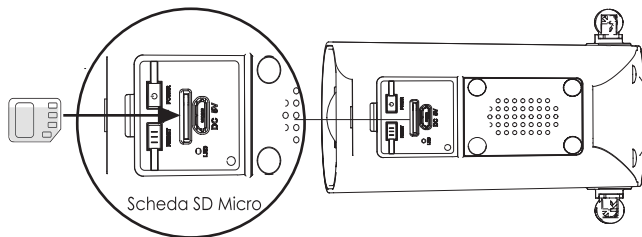
Quando registri un nuovo account, scegli la regione in cui ti trovi. (se le regioni registrate sono differenti, non sarà possibile condividere la telecamera.)

Si prega di scegliere di registrarsi via e-mail.

■ Aggiunta della Telecamera

1. Installazione della scheda Micro SD

Si prega di inserire la scheda Micro SD per registrare i video quando il movimento è rilevato e per la riproduzione. (La scheda Micro SD non è inclusa; la telecamera supporta scheda di memoria fino a 128 GB di capacità)

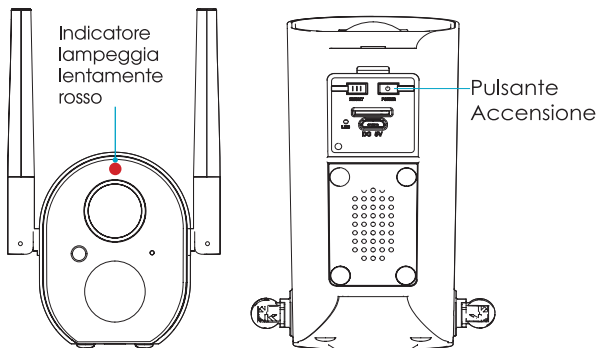


Nota: Inserire la scheda SD prima di accendere la telecamera, in caso contrario non sarà rilevata.

2. Accensione

Premere e tenere premuto il pulsante di accensione per 5 sec per accendere la telecamera (Se non può essere acceso, si prega di collegare un adattatore di alimentazione DC 5V 2A per caricare la fotocamera per almeno 15 min).

L'indicatore con luce rossa lampeggiante lentamente significa che la fotocamera viene avviata correttamente.



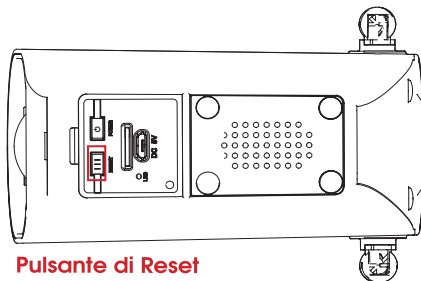
3. Mettere la Telecamera Online

Prima di Connetterti alla rete, segui questi suggerimenti:

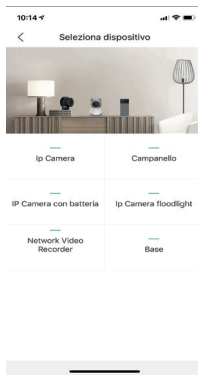
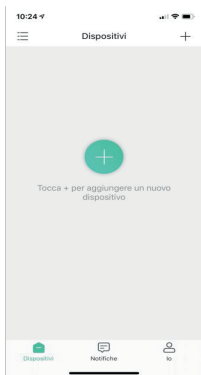
- La fotocamera non supporta la connessione Ethernet
- La fotocamera supporta solo reti WIFI a 2.4GHz, il Wi-Fi a 5GHz non è supportato.
- Assicurarsi che la potenza del segnale Wi-Fi superi l'85%. Se la telecamera è lontana dalla fonte del segnale, il primo collegamento non avverrà con successo.
- Se il router è collegato a troppi dispositivi, la telecamera non riuscirà a connettersi al Wi-Fi a causa del conflitto di indirizzi IP.

- Questa telecamera wireless non supporta il browser e il software progettati per PC.
- Questa telecamera wireless supporta la registrazione degli eventi quando il Wi-Fi è stato disconnesso.
- La riproduzione video funziona solo nell'applicazione CloudEdge. Non supporta il lettore di terze parti.
- I file di registrazione e di registrazione manuale vengono salvati nel telefono cellulare. I file di snapshot degli eventi vengono salvati in Cloud. Gli eventi di registrazione dei file vengono salvati nella scheda Micro SD.
- Consumerà la carica delle batterie se guardi filmati in diretta o i video registrati dalla scheda SD
- Se la fotocamera non riesce a connettersi bene, ma la rete è buona, estrarre la scheda SD e riprovare. Potrebbe essere che la scheda SD sia incompatibile. SanDisk è consigliato, si prega di formattare la scheda SD prima dell'uso.

1) Prima di collegare la fotocamera, tenere premuto il pulsante di ripristino per **5 secondi** per ripristinare o ripristinare le impostazioni di fabbrica, quando si sente il suono di "**Boogu**", significa che il ripristino è avvenuto con successo.



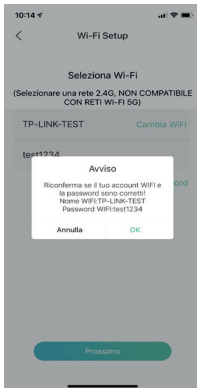
2) Eseguire l'applicazione, fare clic su "+" e selezionare "**Battery Camera**". Seguendo la guida dell'applicazione, si prega di assicurarsi che la telecamera sia stata attivata. (La spia dell'indicatore LED diventa rossa e lampeggia lentamente)



3) Accedere alla funzione "**Add Battery Camera**", seguendo tutti i passaggi della guida dell'applicazione.



- 4) Selezionare 2.4GHz Wi-Fi SSID e inserire la password del Wi-Fi , quindi cliccare su "Next".



- 5) Dopo l'accesso all'interfaccia di cui sopra, fare clic su "Avanti" e apparirà l'interfaccia "Scan QR Code".

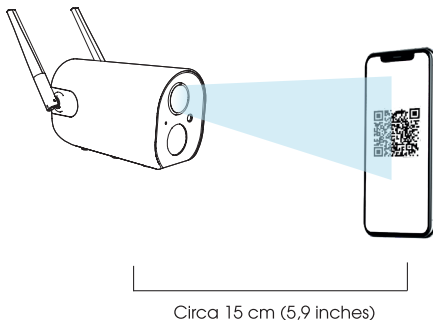


• Cliccato su "Prossimo" apparirà sullo schermo dello smartphone un QR code. Mostrare il codice verso l'obiettivo del dispositivo mantenendo una distanza di circa di 15 - 25 cm impedendo movimento allo schermo dello smartphone • Il corretto abbinamento verrà confermato con un suono proveniente dal dispositivo.

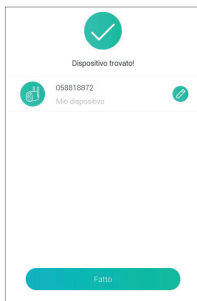
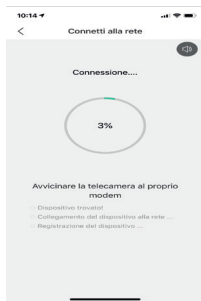
Prossimo



6) Mettere il codice QR di fronte alla lente della telecamera a circa **15 cm**. Dopo che il dispositivo riconosce il codice QR, la telecamera emetterà un suono "**Boogu**". Dopo averlo sentito, si prega di cliccare su "Avanti".



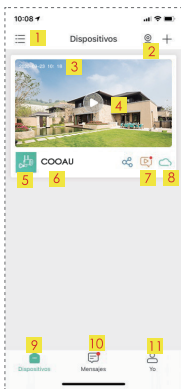
7) Quindi, la fotocamera inizierà a collegarsi alla rete Wi-Fi. Al termine della connessione passerà direttamente alla pagina "**Device Found**". Successivamente, è possibile modificare il nome della fotocamera e fare clic su "**DONE**", quindi è possibile passare all'elenco dei dispositivi ed iniziare a visualizzare il video.



■ Utilizzare l'applicazione per dispositivi mobili

1. Menu "Devices"

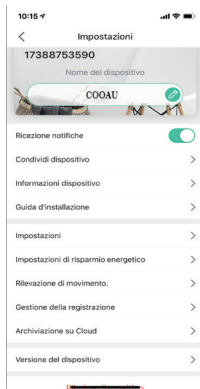
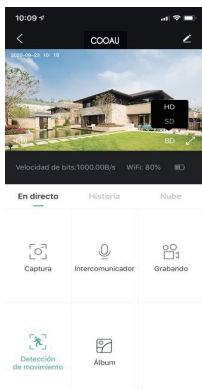
1.1 Funzione dei pulsanti



IT

1. Scegliere interfaccia visualizzazione dispositivo	2. Aggiungere una Telecamera e la visualizzazione multischermo	3. Orario della Telecamera
4. Pulsante di vista in linea	5. Tipo icona della Telecamera	6. Nome della Telecamera
7. Icona Allarme (un punto rosso indica la presenza di nuovi allarmi ricevuti). Cliccare per vedere lo screenshot dell'allarme o il video	8. Servizio cloud (servizio gratuito per 7 giorni)	9. Lista dei miei dispositivi
10. Messaggi (Condivisione dispositivo/messaggi di allarme/ emessaggi di sistema)	11. Account personale homepage	12. Opzioni delle impostazioni della telecamera (è nella pagina di visualizzazione dal vivo. Compresi allarmi, scheda SD e Cloud ecc.)
13. Stato della Batteria	14. Opzioni audio (Altoparlanti)	15. Opzioni SD,HD
16. Vista a schermo intero	17. Velocità (Bitrate)	18. Stato del segnale di rete
19. Opzioni anteprima	20. Opzioni riproduzione locale	21. RegISTRAZIONI in cloud
22. Pulsante screenshot manuale	23. Funzione intercom (premere a lungo e parlare)	24. Pulsante registrazione manuale
25. Rilevazione movimento (attivo per default e su verde indica che è attiva)	26. Video di allarme (clicca per play/pausa)	27. Amplificazione digitale della registrazione FPS
28. Opzioni calendario (clicca per selezionare la data)	29. Pulsante screenshot manuale (ottenere uno screenshot dalla cronologia video)	30. Pulsante di registrazione manuale (ottenere un video dalla cronologia)
31. Allarmi (visualizza tutte le registrazioni di allarme mobile)	32. Linea verticale rossa, presenza di allarme video rilevato	

1.2 Impostazioni



Clicca la icona coi tre punti "... " nell'angolo destro per accedere alla funzione "Settings"

 **icona:** Conferma il nome della telecamera

Ricevi notifiche: aprilo per ricevere le notifiche.

Condividi dispositivo: Condividi la fotocamera con gli utenti registrati nella stessa regione.

Informazioni dispositivo: Vedi nome di rete, potenza del segnale, ID virtuale, IP, Mac Address e fusi orari.

Guida all'installazione: scegliere un luogo appropriato per installare la telecamera che abbia un'elevata potenza del segnale wifi.

Impostazioni:

- 1) Indicatore di rete: on /off;
- 2) Volume dell'altoparlante: 0-100
- 3) Flip dello schermo: Aprila e l'immagine verrà ruotata di 180 gradi
- 4) Visione notturna: scegliere la modalità di visione notturna (Automatico/ On /Off)

5) Gestione energetica: display e capacità residua della batteria
Impostazioni di risparmio energetico: impostazione dell'intervallo di scatto e del tempo massimo di scatto

Rilevezione di movimento: interruttore di allarme on/off switch, regolazione dell'intensità di allarme(Bassa/Alta), allarme solo quando appaiono le persone acceso /spento interruttore e piano di allarme, 'Alarm interval' (imposta l'intervallo di allarme)

Gestione della registrazione: metodo di registrazione della riproduzione, tempo di registrazione, capacità della scheda SD e formattazione, impostazione del tempo di registrazione (20 secondi, 40 secondi, 1 minuto)

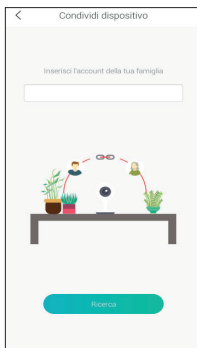
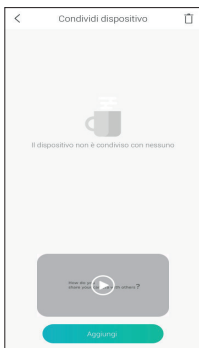
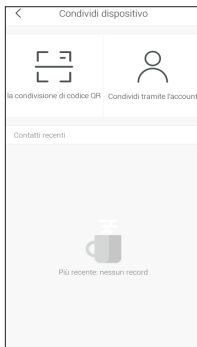
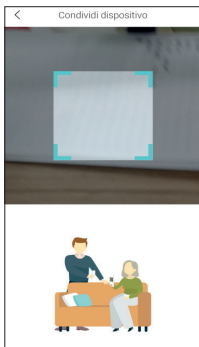
Archiviazione su cloud: [prova di archiviazione in cloud gratuita per 7 giorni.](#)

Versione de dispositivo: controllare la versione corrente e la versione più recente e supporto all'aggiornamento in linea.

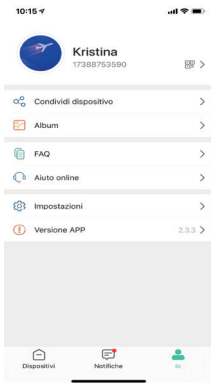
2. Pagina "Messaggi"

2.1 Condivisione del dispositivo

- 1) Fare clic su 'Condivisione dispositivo' per scegliere la telecamera che si desidera condividere.
- 2) Fai clic su "Aggiungi", quindi scansiona o inserisci l'account CloudEdge del tuo amico per aggiungere il suo account.
- 3) Accetta la richiesta di amicizia sul telefono del tuo amico, puoi vederla da 'Messaggi - Messaggi di sistema' sul telefono del tuo amico.
- 4) Aggiorna l'interfaccia dell'applicazione sul telefono del tuo amico per visualizzare la fotocamera.
- 5) Accedi alla fotocamera del telefono del tuo amico per aprire "Ricevi notifiche".



Nota: quando hai una condivisione, assicurati che l'account dell'applicazione sia registrato nelle stesse regioni. Altrimenti, non sarà possibile condividere la telecamera.



3. Pagina "Io"

Condivisione dispositivo: elenco di condivisione e condivisione delle telecamere con altri utenti

Album: Visualizza ed elimina i video e le immagini di registrazione manuale.

FAQ: Problemi comuni e soluzioni.

Guida in linea: supporto tecnico online

Impostazioni:

Notifica sonora: on / off

Cancella cache: cancella la cache nell'APP

Disattiva account: disabilitato permanente
-ment il

Versione app: l'attuale versione dell'app

Note: se non si riceve alcuna risposta dopo il feedback, contattare support@cooau.com per assistenza.

4. Come impostare il rilevamento e l'allarme di movimento?

PIR "rilevamento del movimento" è attivato per impostazione predefinita e la sensibilità predefinita è su "Basso", ma è regolabile.

4.1 Impostazione Allarme di Movimento

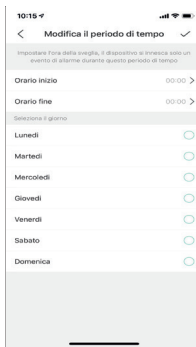
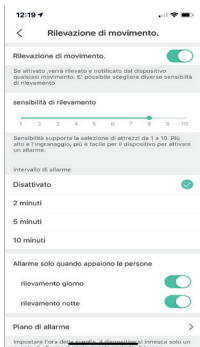
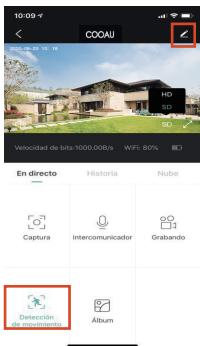
- 1) Attivare "Rilevamento movimento"
- 2) Impostare i dettagli di rilevamento. **"Dispositivo"- "Impostazioni"- "Allarme di rilevamento del movimento"**

Suggerimenti: La distanza di rilevamento è di 8-13 metri (Livello 8-10)

- 3) Selezionare la sensibilità di rilevamento

Sensibilità	Rilevamento della distanza (per gli oggetti in movimento)
Livello 1-3 (Basso)	Fino a 4-5 metri
Livello 4-7 (Med)	Fino a 5-8 metri
Livello 8-10 (Alto)	Fino a 8-13 metri

4) Selezione di un piano di allarme (ora di allarme)



4.2 Impostazione allarme

La telecamera a batteria con sensore di movimento PIR non è progettata per la registrazione 7 giorni su 7 X 24h al giorno tutti i giorni, ma è progettata per inviare messaggi di allarme. Quando il sensore PIR rileva eventi di movimento del corpo

umano, una notifica di allarme verrà inviata all'applicazione, allo stesso tempo, il video o le immagini registrate verranno salvate nella scheda Micro SD o sulla memoria in cloud (A pagamento). Quindi è possibile riprodurre i video in movimento ovunque ti trovi tramite l'applicazione CloudEdge.

Quando viene attivata la funzione PIR, si avranno le seguenti caratteristiche:

- 1) Suono di allarme nell'applicazione (attivare il volume dei dispositivi mobili)
- 2) Notifica messaggio di allarme (abilitare la notifica dell'applicazione CloudEdge nell'impostazione mobile e attivare "Ricevi notifica" nell'applicazione)
- 3) L'istantanea di allarme e il video verranno registrati nella scheda Micro SD (inserire la scheda Micro SD) o Cloud (a pagamento)

Registrazione di allarme

Istantanea allarme

Fare clic per riprodurre la clip di registrazione video allarme

Fare clic per visualizzare l'anteprima dell'istantanea dell'allarme, ci sono 2 fotogrammi al secondo



5. Come ridurre i falsi allarmi?

Per ridurre i falsi allarmi, verificare che:

- 1) Non installare la fotocamera in una posizione rivolta verso oggetti con luci luminose, tra cui sole, fonti luminose, ecc.
- 2) Non posizionare la fotocamera troppo vicino a un luogo dove ci sono veicoli che si muovono frequentemente. Sulla base di numerose prove, la distanza consigliata tra la fotocamera e un veicolo è di 15 metri (55ft)
- 3) Stare lontano dalle prese, comprese le prese d'aria, le prese impianto condizionamento / umidificatore, le prese d'aria dei proiettori, ecc.
- 4) Non lasciare che la telecamera sia rivolta verso uno specchio.
- 5) Mantenere la fotocamera almeno 1 metro away da qualsiasi dispositivo wireless al fine di evitare interferenze wireless, inclusi i router Wi-Fi e telefoni.

Gestione della batteria

- La fotocamera ha una batteria integrata, supponendo che può essere utilizzata per 120-180 giorni in teoria, supponendo che la fotocamera si attivi 10 volte al giorno e si guardino 10 minuti di video.

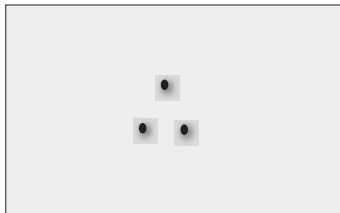
Nota: la durata della batteria dipende dai tempi di riattivazione della telecamera. Più i tempi di risveglio, più veloce è la scarica della batteria.

- Se la capacità della batteria è inferiore al 20%, l'applicazione invierà un messaggio di allarme per ricordare di caricare in tempo.
- È possibile ricaricare la fotocamera con un adattatore DC 5V / 2A.
- Se la capacità della batteria viene consumata troppo

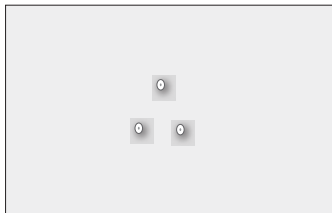
velocemente, è probabile che la fotocamera venga riattivata troppo frequentemente. Si consiglia di abbassare la sensibilità "Motion Detection" o spegnerla occasionalmente.

Installazione a parete della Telecamera

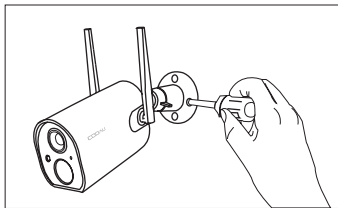
Innanzitutto, avvitare la staffa alla telecamera



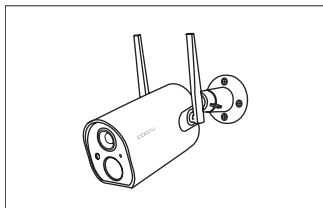
1. Posizionare prima la videocamera in una posizione fissa e contrassegnare i fori delle viti con un pennarello. Utilizzare un trapano per effettuare i fori.



2. Inserire i tasselli di plastica nei fori.



3. Allineare il foro della vite nella parte inferiore della staffa della fotocamera con il foro sulla parete. Avvitare le viti per fissare la fotocamera.



4. L'installazione è completa.

FAQs

Puoi trovare le risposte nelle FAQ. Aggiungeremo continuamente le domande che i nostri clienti ci sottopongono.

Se hai altre domande, contatta senza problemi il nostro supporto support@cooau.com

Problema	Soluzione
Impossibile connettere	<ol style="list-style-type: none">1. Controlla il nome Wi-Fi e la password2. Assicurarsi che il Wi-Fi sia a 2,4GHz e non a 5GHz.3. Assicurarsi che la telecamera e il telefono siano vicino al router(30-100cm)
Ripristino si/no	<ol style="list-style-type: none">1. Tenere premuto il pulsante di reset per 5 secondi2. Ascoltare il suono "Boog"3. La luce rossa lampeggia lentamente
Passaggio a nuova rete	<ol style="list-style-type: none">1. Premere pulsante ripristino per ripristino di fabbrica2. Riconnesione
Allarme immagini senza persone	<ol style="list-style-type: none">1. La telecamera impiega tempo per attivarsi (circa 4 sec)2. Le persone si muovono troppo in fretta3. La telecamera ha rilevato oggetti con temperatura intorno ai 36 gradi centigradi
Nessun allarme pop-up	Abilitare la notifica dell'applicazione CloudEdge nell'impostazione mobile
Nessuna registrazione video di allarme	Si prega di inserire la scheda SD
Dispositivo offline	Controlla se il flusso di rete è corretto
Ritardo video	Controllare la rete Wi-Fi: la distanza tra la telecamera e il router non deve essere troppa
Breve durata della batteria	<ol style="list-style-type: none">1. Troppe attivazioni della telecamera2. Non installare all'esposizione diretta del sole
Impossibile accendere la telecamera dopo la sostituzione della batteria	<ol style="list-style-type: none">1. Controllare la polarità2. Verifica che la batteria non abbia problemi3. La ricarica è necessaria per attivare la fotocamera quando si sostituisce la batteria

Delete le foto e i video	Selezione: "Me"- "Pictures & Videos"- "Selected - "Delete"
Che effetto hanno il caldo o il freddo sulla durata della batteria	Il corretto funzionamento è compreso con un intervallo di temperature tra -25 o 60 gradi centigradi. La temperatura esterna al di sotto di meno 20 gradi può influire sulle prestazioni della batteria che possono influire sul funzionamento della telecamera.
Quanto dura la batteria	Dipende da quanto traffico dati hai. Inoltre, consumerà la carica delle batterie se guardi filmati dal vivo o i video registrati dalla scheda SD. La fotocamera ha una batteria integrata da, che può essere utilizzata per 120-180 giorni in teoria, supponendo che la telecamera si attivi 10 volte al giorno e guardi 10 minuti di video. (Nota: La durata della batteria è correlata ai tempi di riattivazione, più volte si riattiva la telecamera e meno durerà la batteria)
Differenza tra linee rosse e verdi	Saranno registrati 30 secondi quando la fotocamera rileva movimento, se il movimento dura fino a 30 secondi, mostrerà linee rosse nel display della cronologia. Se il movimento dura fino a 10 secondi, mostrerà 10 secondi di linee rosse e 20 secondi di linee verdi nella cronologia del display.



Deutsche

Hilfe zum Lesen

Vielen Dank für den Kauf unserer COOAU Batterie WIFI Überwachungskamera. Bitte lesen Sie unsere Bedienungsanleitung nach Erhalt unseres Produkts sorgfältig durch.

In diesem Handbuch erfahren Sie mehr über die grundlegende und weitere Funktionsweise des Produkts.

Hinweis: Aufgrund der kontinuierlichen Aktualisierung des Produkts und der Software kann es zu einem kleinen Unterschied zwischen der Bedienungsanleitung und der App-Oberfläche kommen. Alle Anweisungen unterliegen der eigentlichen Bedienoberfläche.

Service nach dem Verkauf

Bei Fragen wenden Sie sich bitte an unser After-Sales-Team. COOAU verfügt über erfahrene technische Experten und einen freundlichen Kundenvertreter. Wir werden Ihnen innerhalb von 24 Stunden antworten und Ihnen professionelle Lösungen und einen perfekten Service nach dem Verkauf.

Offizielle Website: www.cooau.com

- Support-Kontakt: support@cooau.com
- Arbeitszeit: Montag bis Samstag 9.00 - 18.00 Uhr

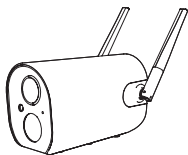
Produkteinführung

Wiederaufladbare batteriebetriebene Kamera ZS-GQ3 ist eine hochwertige Überwachungskamera für den Außenbereich, die häufig an Türen, Promenaden, Banklobby, Innenhof, Tiefgarage, Geschäften, Restaurants und Klassenzimmern eingesetzt werden kann.

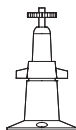
Eigenschaften:

1. 100% drahtlos
2. HD1080P IP-Kamera
3. Unterstützen Sie Zwei-Wege-Audio
4. PIR Bewegungssensor, sofortige und genaue Warnungen
5. Benachrichtigungen über niedrigen Batteriestand mit Ladeanzeige
6. 4DB Wi-Fi Antenne, starke und stabile Wi-Fi Verbindung
7. Unterstützt Speicher für Micro-SD-Karten (max. 128 GB) und Cloud-Speicher
8. Unterstützt mobile Geräte für Android / iOS-Systeme und Remote-Echtzeitüberwachung
9. Die Kamera unterstützt nur 2,4-GHz-WIFI, nicht 5-GHz-WIFI.
10. Stellen Sie sicher, dass die WLAN-Signalstärke über 85% liegt. Wenn sich die Kamera weit von der Signalquelle entfernt befindet, wird sie zum ersten Mal nicht richtig angeschlossen.
11. Wenn Ihr Router mit zu vielen Geräten verbunden ist, kann die Kamera aufgrund eines IP-Adresskonflikts keine Verbindung zu Wi-Fi herstellen.

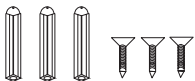
Packliste



1 x Batteriekamera



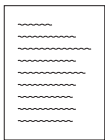
1 x Metallhalterung



1 x Schraubensätze



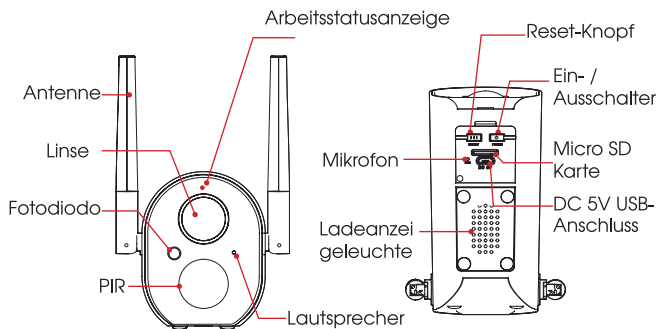
1 x USB-Stromkabel



1 x Kurzanleitung

Hinweis: Das DC 5V 2A-Netzteil ist nicht in der Packliste enthalten.

Produktkonstruktion



Kamera-Taste	Arbeitsmethoden
Netzschalter	Halten Sie die Taste 5 Sekunden lang gedrückt, um die Kamera ein- und auszuschalten
Netzschalter	Drücken Sie schnell 1s, um die Kamera aus dem Standby-Modus zu aktivieren
Reset-Tasten	Halten Sie 5 Sekunden lang gedrückt, um die Werkseinstellungen zurückzusetzen oder wiederherzustellen
Reset-Tasten	Drücken Sie schnell 1s, um den AP-Verteilungsnetzwerkmodus aufzurufen
Luce LED Rossa CONDIZIONE	Significato

Langsames Flackern	Warten Sie auf die Wi-Fi-Verbindung und beginnen Sie mit dem Hinzufügen von
Schnelles Flackern	Wi-Fi verbindet
Immerwährendes Licht	Netzwerk ist abnormal
Blaues LED-Licht Bedingung	Bedeutung
Immerwährendes Licht	Die Wi-Fi-Verbindung ist erfolgreich und die Kamera läuft normal
Langsames Flackern	Der AP-Modus

Richten Sie die Kamera ein

▪ Installieren Sie die Mobile App

1. "CloudEdge" App

Bitte suchen Sie "CloudEdge" im App Store oder bei Google Play und installieren Sie es auf Ihrem Telefon oder iPad.

Aus dem Apple



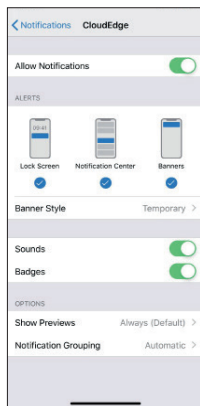
Von Google Play



Tipps: Bitte aktivieren Sie unten 2 Berechtigungen, wenn Sie diese App zum ersten Mal verwenden.

Ermöglichen Sie der "CloudEdge" -App den Zugriff auf mobile Mobilfunkdaten und WLAN, da sonst keine IP-Kamera hinzugefügt werden kann.

Erlauben Sie der "CloudEdge" -App, eine Push-Nachricht zu empfangen, oder das Mobiltelefon erhält keinen Alarm-Push, wenn eine Bewegungserkennung oder ein akustischer Alarm ausgelöst wird.



2. Konto registrieren

Neue Benutzer müssen sich per E-Mail registrieren. Die konkreten Schritte sind wie folgt:

- 1) Klicken Sie auf "Registrieren"
- 2) Befolgen Sie die Schritte, um die Registrierung des Kontos abzuschließen
- 3) Melden Sie sich an

Hinweis:

Wenn Sie ein neues Konto registrieren, wählen Sie bitte die Region aus, in der Sie sich tatsächlich befinden. (Verschiedene registrierte Regionen können die Kamera nicht gemeinsam nutzen.)

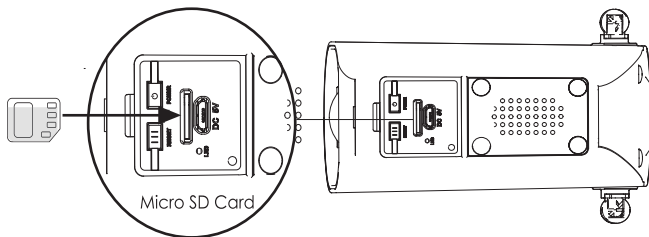
Bitte registrieren Sie sich per E-Mail.

■ Fügen Sie die Kamera hinzu

1. Installieren Sie die Micro SD-Karte

Bitte legen Sie eine Micro-SD-Karte ein, um Videos aufzunehmen, wenn eine Bewegung erkannt und wiedergegeben wird.

(Micro SD-Karte ist nicht im Lieferumfang enthalten; die Kamera unterstützt bis zu 128 GB Speicherkarte)

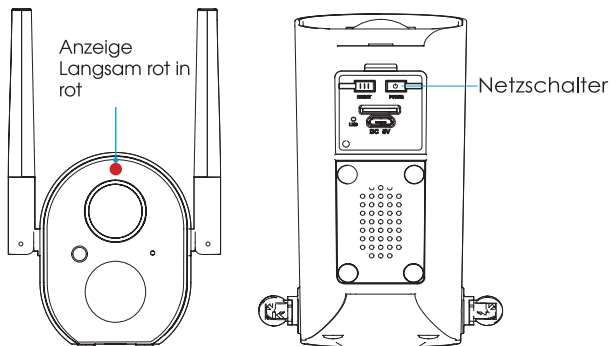


Hinweis: Bitte legen Sie die Micro-SD-Karte vor dem Einschalten ein. Andernfalls kann die SD-Karte nicht erkannt werden.

2. Schalten Sie die Kamera ein

Halten Sie den Netzschalter 5 Sekunden lang gedrückt, um die Kamera einzuschalten (Wenn sie nicht eingeschaltet werden kann, schließen Sie bitte das DC 5V 2A-Netzteil an, um die Kamera zuerst 15 Minuten lang aufzuladen).

Die Anzeige mit langsam blinkendem rotem Licht bedeutet, dass die Kamera erfolgreich gestartet wurde.



3. Machen Sie die Kamera online

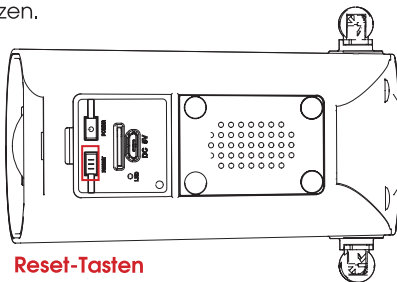
Lesen Sie diese Tipps, bevor Sie eine Netzwerkverbindung herstellen

- Die Kamera unterstützt keine Ethernet-Verbindung.
- Die Kamera unterstützt nur 2,4-GHz-WLAN, kein 5-GHz-WLAN.
- Stellen Sie sicher, dass die WLAN- Signalstärke über 85% liegt. Wenn die Kamera weit von der Signalquelle entfernt ist, wird sie zum ersten Mal nicht erfolgreich angeschlossen.
- Wenn Ihr Router mit zu vielen Geräten verbunden ist, kann die Kamera aufgrund des IP-Adresskonflikts keine WLAN-Verbindung

herstellen.

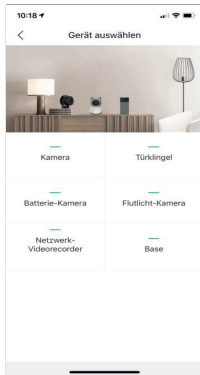
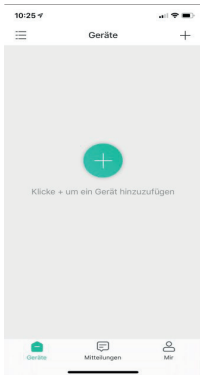
- Diese drahtlose Kamera unterstützt keinen PC-Browser und keine PC-Software.
- Diese drahtlose Kamera unterstützt die Aufzeichnung von Ereignissen, wenn die WLAN-Verbindung getrennt wurde.
- Die Videowiedergabe funktioniert nur in der CloudEdge-App. Der Drittanbieter-Player wird nicht unterstützt.
- Manuelle Schnappschuss- und Aufnahme Dateien werden auf dem Mobiltelefon gespeichert. Ereignis-Snapshot-Dateien werden in der Cloud gespeichert. Ereignisaufzeichnungsdateien werden auf einer Micro-SD-Karte gespeichert.
- Wenn Sie Live-Material oder aufgezeichnete Videos von der SD-Karte ansehen, wird der Akku verbraucht.
- Wenn Ihre Kamera keine gute Verbindung herstellen kann, Ihr Netzwerk jedoch gut ist, nehmen Sie bitte Ihre SD-Karte heraus und versuchen Sie es erneut. Möglicherweise ist die SD-Karte nicht kompatibel. SanDisk wird empfohlen. Bitte formatieren Sie die Karte vor der Verwendung.

- 1) Halten Sie vor dem Anschließen der Kamera die Reset-Taste **5 Sekunden** lang gedrückt, um die Werkseinstellungen zurückzusetzen oder wiederherzustellen. Wenn Sie den Sound von "**Boogu**" hören, bedeutet dies ein erfolgreiches Zurücksetzen.

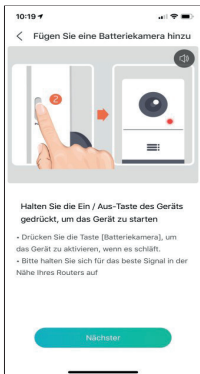


Reset-Tasten

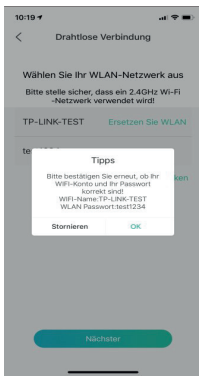
2) Führen Sie den Gegner aus, klicken Sie auf "+" und wählen Sie **"Batteriekamera"**. Stellen Sie gemäß der Anleitung in der App sicher, dass die Kamera aktiviert wurde. (Die LED-Anzeige leuchtet rot und flackert langsam)



3) Zugriff auf die Benutzeroberfläche **"Batteriekamera hinzufügen"** und Befolgen der Anweisungen für alle Schritte in der App.



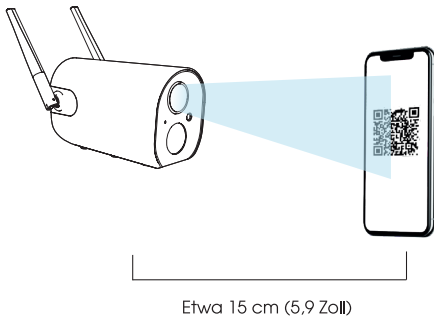
- 4) Wählen Sie die 2,4-GHz-WLAN-SSID und geben Sie das WLAN-Kennwort ein. Klicken Sie dann auf "Weiter".



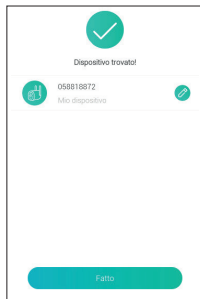
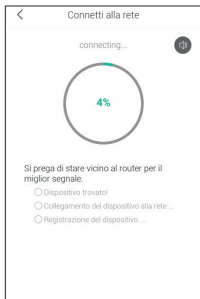
- 5) Klicken Sie nach dem Zugriff auf die Bedienoberfläche oben auf "Weiter". Daraufhin wird die Benutzeroberfläche **"QR-Code scannen"** angezeigt.



- 6) Stellen Sie den QR-Code ca. **15 cm** vor das Kameraobjektiv.
Nachdem das Gerät den QR-Code erkannt hat, gibt die Kamera einen Ton "**Boogu**" aus. Nachdem Sie es gehört haben, klicken Sie bitte auf "**Weiter**".



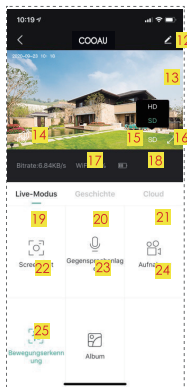
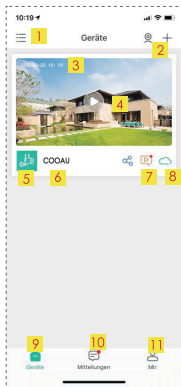
- 7) Dann beginnt die Kamera, eine Wi-Fi-Verbindung herzustellen.
Nachdem die Verbindung hergestellt wurde, wird zur Seite "**Gerät gefunden**" gewechselt. Als Nächstes können Sie den Kameranamen bearbeiten und auf "**Fertig**" klicken. Gehen Sie dann zu Ihrer Geräteliste und beginnen Sie mit der Anzeige des Videos.



■ Bedienen Sie die Mobile App

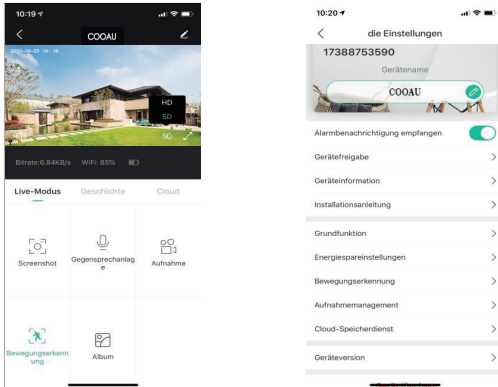
1. 1. Menü "Geräte"

1.1 Tastenfunktion



1. Wählen Sie die Geräteanzeigeoberfläche	2. Fügen Sie eine Kamera und eine Mehrbildanzeige hinzu	3. Kamerazeit
4. Live View-Schaltfläche	5. Kameratypsymboll	6. Kameraname
7. Alarminformationssymbol (roter Punkt zeigt an, dass ein neuer Alarm aufgetreten ist. Klicken Sie darauf, um einen Alarm-Screenshot oder ein Video anzuzeigen.)	8. Cloud-Speicher (7 Tage Cloud-Speicherdienst kostenlos)	9. Meine Geräteliste
10. Meldungen (Device Sharing-Meldungen / Alarmmeldungen / Systemmeldungen)	11. Homepage des persönlichen Kontos	12. Optionen für die Kameraeinstellungen (Diese befinden sich auf der Live-Ansichtsseite. Einschließlich Alarm, SD-Karte und Cloud usw.)
13. Status der Batteriekapazität	14. Tonoptionen (Lautsprecher)	15. SD- und HD-Optionen
16. Vollbildoptionen	17. Bitrate	18. Grad des Netzwerksignals
19. Vorschauoptionen	20. Lokale Wiedergabeoptionen	21. Cloud-Speicher
22. Manuelle Screenshot-Schaltfläche	23. Intercom-Taste (langes Drücken und Sprechen)	24. Manuelle Aufnahmetaste
25. Bewegungserkennungsschalter (standardmäßig aktiviert und grün werden bedeutet aktiviert).	26. Alarmvideo (zum Abspielen / Anhalten darauf klicken)	27. Elektronische Verstärkung der Aufnahme von Video-FPS
28. Kalenderoptionen (klicken Sie darauf, um das Datum auszuwählen.)	29. Manuelle Screenshot-Schaltfläche (machen Sie einen Screenshot des Verlaufsvideos.)	30. Manuelle Aufnahmetaste (Nehmen Sie ein Video des Verlaufsvideos auf.)
31. Alarmpunkt (Alle mobilen Alarmaufzeichnungen anzeigen.)	32. Rote vertikale Linie bedeutet Alarmvideo	

1.2 Einstellungen



Klicken Sie auf das Symbol "... " in der rechten Ecke, um auf **"Einstellungen"** zuzugreifen.

 **Symbol:** Bestätigen Sie den Kameranamen

Alarmbenachrichtigung empfangen: Öffnen Sie es, um die Benachrichtigungen zu erhalten.

Gerätefreigabe: Teilen Sie die Kamera mit den Benutzern, die in derselben Region registriert sind.

Geräteinformationen: Zeigen Sie den Netzwerknamen, die Signalstärke, die virtuelle ID, die IP, den Mac und die Zeitzone an.

Installationsanleitung: Wählen sie eigen geeigneten ort für die installation einer kamera mit hoher WIFI-signalstärke.

Grundfunktion:

- 1) Netzwerkanzeige: on / off
- 2) Speaker volume: 0-100 Optionen
- 3) Blidschirm umdrehen: Öffnen Sie sie und das Bild wird um 180 ° gedreht

4) Tag und nacht modus: Wählen Sie den Nachtsichtmodus (Automatisch / Tageszeit / Nacht)

5) Energieverwaltung: Zeigt Informationen zur verbleibenden Batteriekapazität und zur geschätzten verfügbaren Zeit an

Energiespareinstellungen: Einstellen des Aufnahmeintervalls und der maximalen Aufnahmezeit

Bewegungserkennung: Alarm-Ein/Aus-Schalter, Alarmempfindlichkeits-einstellung (Niedrig / Hoch), Alarm nur, wenn Personen Ein / Aus-Schalter und Alarmplan erscheinen.

Aufnahmemanagement: Wiedergabemethode, Aufnahmezeit, SD-Kartenkapazität und Formatierung.

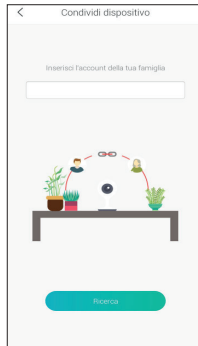
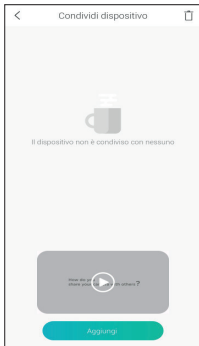
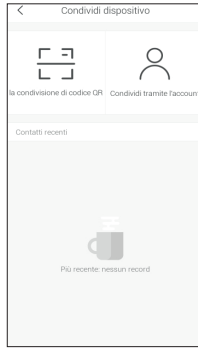
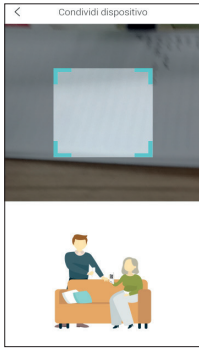
Cloud-Speicherdienst: Kostenlose 7-tägige Cloud-Speichererfahrung.

Geräteversion: Überprüfen Sie die aktuelle und die neueste Version und unterstützen Sie ein Upgrade mit einem Klick.

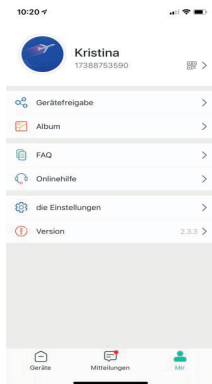
2. Seite "Nachrichten"

2.1 Gerätefreigabe

- 1) 1) Klicken Sie auf "Gerätefreigabe 1", um die Kamera auszuwählen, die Sie freigeben möchten.
- 2) 2) Klicken Sie auf "Hinzufügen" und scannen Sie das CloudEdge-Konto Ihres Freundes oder geben Sie es ein, um sein Konto hinzuzufügen.
- 3) 3) Akzeptieren Sie die Freundschaftsanfrage auf dem Telefon Ihres Freundes. Sie können sie unter "Nachrichten - Systemnachrichten 1" auf dem Telefon Ihres Freundes sehen.
- 4) 4) Aktualisieren Sie die Benutzeroberfläche der App auf dem Telefon Ihres Freundes, um die Kamera anzuzeigen.
- 5) 5) Greifen Sie auf die Telefonkameraeinstellung Ihres Freundes zu, um "Benachrichtigungen empfangen" zu öffnen.



Hinweis: Wenn Sie eine Freigabe haben, stellen Sie bitte sicher, dass das App-Konto in denselben Regionen registriert ist. Andernfalls werden Sie nicht erfolgreich teilen.



3. "Ich" -Seite

Gerätefreigabe: Freigabeliste und Freigabe

Ihrer Kameras für andere Benutzer

Album: Anzeigen und Löschen von manuellen Aufnahmevideos und -bildern.

FAQ: Häufige Probleme und Lösungen.

Onlinehilfe: Technischer Online-Support

Die einstellungen:

Signalton ein-/ausschalten: on / off

Cache leeren: Löschen Sie den Cache in APP

Benutzerkonto deaktivieren: Permanent seaktiviert am

Version: Die aktuelle APP-Version

Hinweis: Wenn Sie nach dem Feedback

keine Antwort erhalten, wen-den Sie sich an support@cooau.com, um Unterstützung zu erhalten.

4. Wie richte ich Bewegungserkennung und Alarm ein?

Die Bewegungserkennung von PIR ist standardmäßig aktiviert und die Standardempfindlichkeit ist "Niedrig", sie ist jedoch einstellbar.

4.1 Bewegungserkennungseinstellung

1) Aktivieren Sie "Bewegungserkennung"

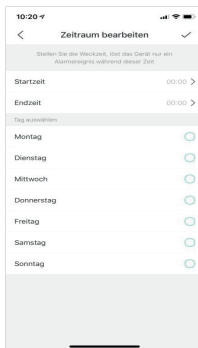
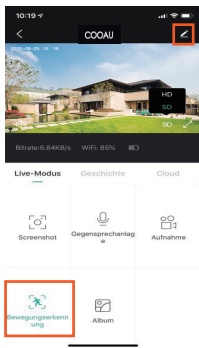
2) Richten Sie Erkennungsdetails ein. "**Gerät**" - "**Einstellungen**" - "**Bewegungserkennung**"

Tips: Die Erkennungsentfernung beträgt 8-13 Meter (Level 8-10).

3) Wählen Sie die Erkennungsempfindlichkeit

Empfindlichkeit	Entfernungserkennung (zum Bewegen von Objekten)
Level 1-3 (Niedrig)	Bis zu 4-5 Meter
Level 4-7 (Med)	Bis zu 5-8 Meter
Level 8-10 (Hoch)	Bis zu 8-13 Meter

4) Richten Sie den Alarmplan ein (Alarmzeit)



4.2 Impostazione allarme

Die Batteriekamera mit PIR-Sensor ist nicht für die ganztägige Aufzeichnung im Format 7 x 24 ausgelegt, sondern zielt darauf ab, einen Alarm auszulösen.

Wenn der PIR-Sensor Bewegungsereignisse des menschlichen Körpers erkennt, wird eine Alarmbenachrichtigung an die App gesendet. Gleichzeitig werden die aufgezeichneten Videos oder Bilder auf einer Micro-SD-Karte oder einem Cloud-Speicher gespeichert (muss bezahlt werden). Anschließend können Sie die Wiedergabe durchführen Bewegungsvideos, wo immer Sie sind, über die CloudEdge-App.

Umano, una notifica di allarme verrà inviata all'applicazione, allo stesso tempo, il video o le immagini registrate verranno salvate nella scheda Micro SD o sulla memoria in cloud (A pagamento). Quindi è possibile riprodurre i video in movimento ovunque ti trovi tramite l'applicazione CloudEdge.

Quando viene attivata la funzione PIR, si avranno le seguenti caratteristiche:

- 1) Suono di allarme nell'applicazione (attivare il volume dei dispositivi mobili)
- 2) Notifica messaggio di allarme (abilitare la notifica dell'applicazione CloudEdge nell'impostazione mobile e attivare "Ricevi notifica" nell'applicazione)
- 3) L'istantanea di allarme e il video verranno registrati nella scheda Micro SD (inserire la scheda Micro SD) o Cloud (a pagamento)

Alarmaufzeichnung

Alarmschnappschuss

Klicken Sie darauf, um den Alarm-Videoaufzeichnungsclip abzuspielen

Klicken Sie hier, um eine Vorschau des Alarmschnappschusses anzuzeigen. Es gibt 2 Bilder pro Sekunde



5. So reduzieren Sie Fehlalarme

Beachten Sie Folgendes, um Fehlalarme zu vermeiden:

- 1) Stellen Sie die Kamera nicht in einer Position auf Objekte mit hellem Licht auf, einschließlich Sonnenschein, hellem Lampenlicht usw.
- 2) Stellen Sie die Kamera nicht zu nahe an einem Ort auf, an dem sich häufig fahrende Fahrzeuge befinden. Basierend auf zahlreichen Tests beträgt der empfohlene Abstand zwischen Kamera und Fahrzeug 15 Meter.
- 3) Halten Sie sich von den Auslässen fern, einschließlich Lüftungsschlitzen für Klimaanlage, Luftbefeuchterauslässen, Wärmeübertragungsschlitzen der Projektoren usw.
- 4) Lassen Sie die Kamera nicht zum Spiegel zeigen.
- 5) Halten Sie die Kamera mindestens 1 Meter von drahtlosen Geräten entfernt, um Funkstörungen, einschließlich WLAN-Router und Telefone, zu vermeiden.

Batterie-Management

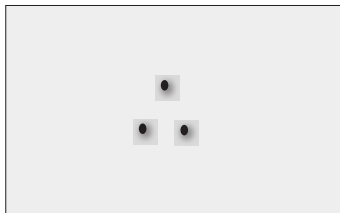
- Die Kamera verfügt über einen eingebauten, der theoretisch 120 bis 180 Tage lang verwendet werden kann, vorausgesetzt, die Kamera wacht 10 Mal pro Tag auf und sieht 10 Minuten Video.

Hinweis: Die Lebensdauer des Akkus hängt von den Weckzeiten der Kamera ab. Je länger das Aufwachen dauert, desto schneller wird die Batteriekapazität verbraucht.

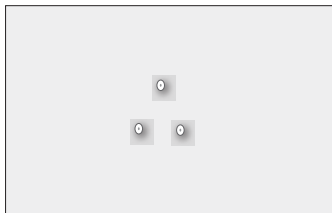
- Wenn die Akkukapazität weniger als 20% beträgt, sendet die App eine Alarmmeldung, um Sie daran zu erinnern, rechtzeitig aufzuladen.
- Sie können die Kamera mit einem DC 5V / 2A-Netzteil aufladen
- Wenn Ihre Akkukapazität zu schnell aufgebraucht ist, liegt dies wahrscheinlich daran, dass die Kamera zu häufig geweckt wird. Es wird empfohlen, die Empfindlichkeit für die Bewegungserkennung zu verringern oder gelegentlich auszuschalten.

Installation der Kamera

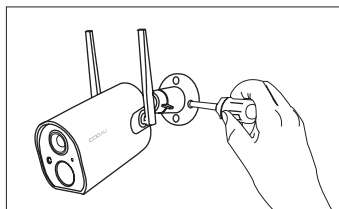
Schrauben Sie zuerst die Halterung an die Kamera.



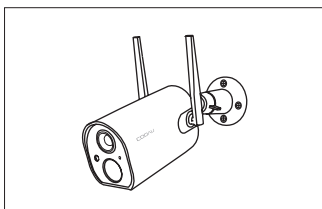
1. Stellen Sie die Kamera zuerst in eine feste Position und markieren Sie das Schraubenloch mit einem Marker. Verwenden Sie ein Werkzeug wie ein Bohrloch in der Markierung Bohrungen.



2. Setzen Sie nach dem Verschrauben der Löcher die Kunststoff-Expansionsschraube in die ein Schraubenloch.



3. Richten Sie das Schraubenloch an der Unterseite der Kamerahalterung mit aus Das Loch an der Wand. Schrauben Sie die Schraube ein, um die Kamera zu befestigen.



4. Die Installation ist abgeschlossen.

FAQs

Die Antwort finden Sie in den FAQs. Wir werden die Fragen unserer Kunden ständig aktualisieren. Bei weiteren Fragen wenden Sie sich bitte an support@cooau.com

Probleme	Lösungen
Verbindung konnte nicht hergestellt werden	<ol style="list-style-type: none">1. Überprüfen Sie Ihren Wi-Fi-Namen und Ihr Passwort2. Stellen Sie sicher, dass Ihr WLAN 2,4 G und nicht 5 G beträgt.3. Stellen Sie sicher, dass sich Kamera und Telefon in der Nähe des Routers befinden (30-100 cm)
Zurücksetzen erfolgreich oder nicht	<ol style="list-style-type: none">1. Halten Sie die Reset-Taste 5 Sekunden lang gedrückt2. Hören Sie "Boogu"3. Rotes Licht blinkt langsam
Wechseln Sie in ein neues Netzwerk	<ol style="list-style-type: none">1. Drücken Sie die Reset-Taste auf die werkseitige Standardeinstellung2. Wiederverbindung
Alarmbild ohne Menschen	<ol style="list-style-type: none">1. Das Aufwachen der Kamera dauert einige Zeit (ca. 4 Sekunden).2. Menschen bewegen sich zu schnell.3 Einige Objekte um 36 °C bewegen sich im Bild
Kein Alarmdruck	Aktivieren Sie die CloudEdge-APP-Benachrichtigung in der mobilen Einstellung
Keine Alarmvideoaufzeichnung	Bitte legen Sie die SD-Karte ein
erät offline	Überprüfen Sie, ob die fließende Netzwerkübertragung gut funktioniert
Durchsuchen Sie die Videoverzögerung	Überprüfen Sie das Wi-Fi-Netzwerk. Der Abstand zwischen Kamera und Router sollte nicht zu groß sein
Kurze Akkulaufzeit	<ol style="list-style-type: none">1. Die Kamera wurde zu oft geweckt2. Es darf nicht am Straßenrand installiert oder der Sonne ausgesetzt werden

Löschen Sie die Fotos und Videos	Wählen Sie "Ich" --- "Bild und Video" --- Ausgewählt --- Löschen
Welche Auswirkung von heißem oder kaltem Wetter auf die Akkulaufzeit	Es kann einen Temperaturbereich zwischen -13 °F und 140 °F (25 °C bis 60 °C) bewältigen. Eine Außentemperatur unter minus 20 Grad kann die Leistung des Akkus beeinträchtigen und die Arbeit der Kamera beeinträchtigen.
Wie lange hält der Akku	Es hängt davon ab, wie viel Verkehr Sie haben. Außerdem verbraucht es die Energie der Batterien, wenn Sie Livefootage oder die aufgezeichneten Videos von der SD-Karte ansehen. Die Kamera verfügt über einen Akku, der theoretisch 120-180 Tage lang verwendet werden kann, vorausgesetzt, die Kamera wacht 10 Mal pro Tag auf und sieht 10 Minuten Video. (Hinweis: Die Lebensdauer des Akkus hängt von den Weckzeiten der Kamera ab. Je länger der Weckzeitpunkt ist, desto schneller wird die Akkukapazität verbraucht.)
Unterschied zwischen den roten und grünen Linien	Es zeichnet 30 Sekunden auf, wenn die Kamera eine Bewegung erkennt. Wenn die Bewegung bis zu 30 Sekunden dauert, werden in der Verlaufsanzeige rote Linien angezeigt. Wenn die Bewegung bis zu 10 Sekunden dauert, werden 10 Sekunden rote Linien und 20 Sekunden grüne Linien in der Verlaufsanzeige angezeigt. Die Kamera wacht auf. Je länger das Aufwachen dauert, desto schneller wird die Batteriekapazität verbraucht.)

