

ZUMIMALL®

Get Smarter About Your Security

gx7k@zumimall.com

USER MANUAL



GX2K PAN TILT BATTERY CAMERA
WIRELESS | OUTDOOR | WATERPROOF | WI-FI

Warranty Service

Thanks for your shopping and trust.

We are keeping to optimize product and improve our **lifetime customer service** to offer you a better shopping experience. If you have any problems, please feel free to **send us an E-mail**. We will solve your problems **within 24 hours**. Besides, your advice or suggestions will be much appreciated and welcomed.

Register via link below to get **3 Years Warranty** Extension.

<http://bit.ly/zuReg>

Product Service

Email: gx7k@zumimall.com

Distributor: distributor@zumimall.com

More About Us

Web: www.zumimall.com

Facebook: www.facebook.com/zumimalloffice

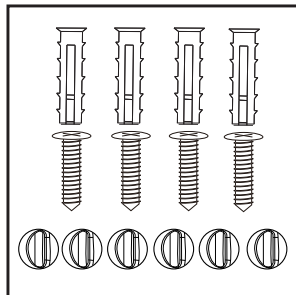
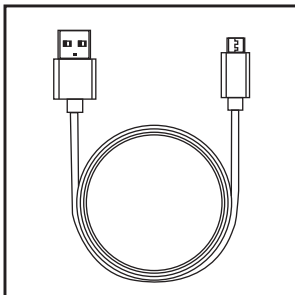
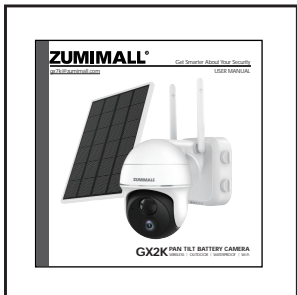
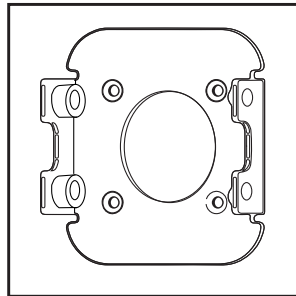
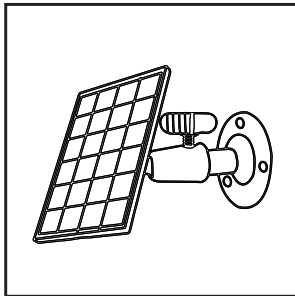
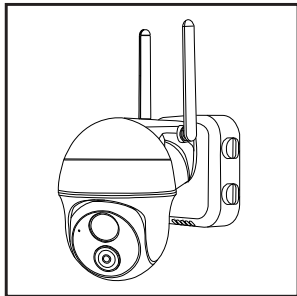
Amazon Store: www.amazon.com/zumimalls

INDEX

PAGE

1. What's in the Box -----	P1
2. Product Diagram -----	P2
3. Download & Install App -----	P3
4. Connect Camera to App -----	P4
5. Camera Installation -----	P5
6. Important Notes -----	P5
7. Device Menu -----	P6
8. PIR Body Detection -----	P7
8.1 Body Detection Alarm Setting -----	P7
8.2 Alarm Notifications -----	P7
9. Power Saving Settings -----	P8
9.1 Alarm Interval & Shooting Interval -----	P8
9.2 Maximum Shooting Time & Recording Time -----	P8
9.3 Alarm Plan -----	P9
10. Battery Management -----	P10
11. Multi User Sharing -----	P11
12. Reset Camera -----	P12

1. What's in the Box



1 ZS-GX2S Camera

1 Solar Panel with Cable

1 Metal Mount

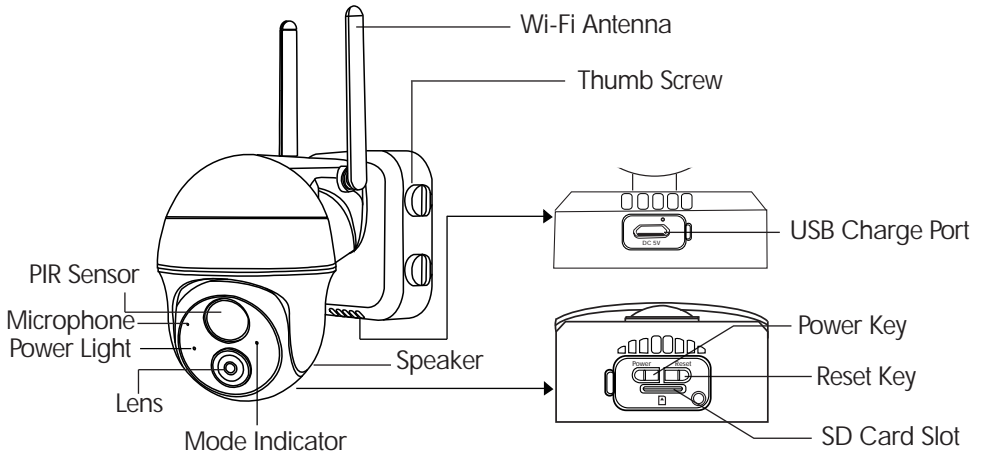
1 User Manual

1 USB Cable

1 Screw Set

NOTE: Micro SD card and power adapter are not included.

2. Product Diagram



Power Button	Keep pressing for 5-10 seconds to power on/power off
Reset Button	Keep pressing for 5-10 seconds to reset
Blink Slowly in Red	Awaiting Wi-Fi connection, ready for adding devices
Blink Fast in Red	Wi-Fi connecting
Solid in Red	Network problem
Solid in Blue	Wi-Fi connected, camera running normally
Blink Slowly in Blue	Firmware update

3. Download & Install App

Download ZUMIMALL App from Google Play™ or App Store™.

Or scan the QR codes as below, with your smart phone.

NOTE: Google Play™ is a trademark of Google Inc.

App Store™ is a service mark of Apple Inc.



iOS



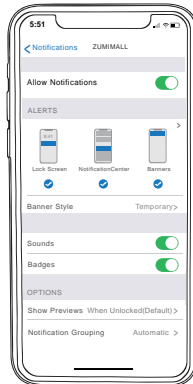
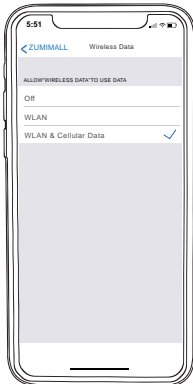
ZUMIMALL



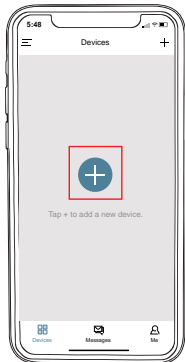
Android

NOTE: Please turn on both of the following permissions.

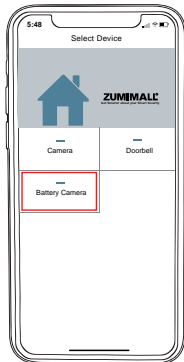
- ① Allow ZUMIMALL App to access mobile cellular data and wireless LAN, otherwise it will fail to connect the camera.
- ② Allow ZUMIMALL App to receive pushed messages, otherwise, the phone will not receive alarms when motion is detected.



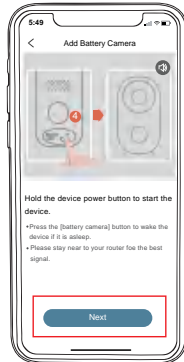
4. Connect Camera to App



Tap '+' to Add Device



Select 'Battery Camera'



Tap 'Next'



Reset it and Tap 'Next'



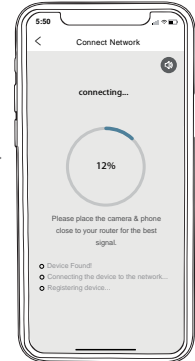
Input Wi-Fi Password



Prepare the Scanning



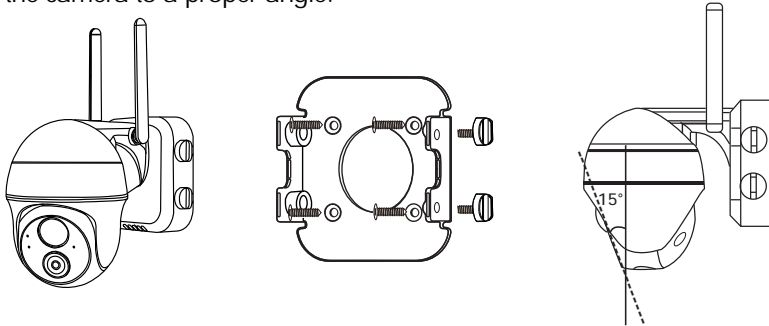
Scan QR Code When Indicator Flashing Slowly in Red



Finished Installation When Reaches 100%

5. Camera Installation

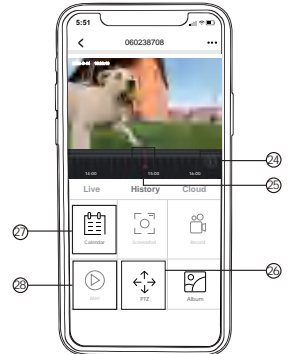
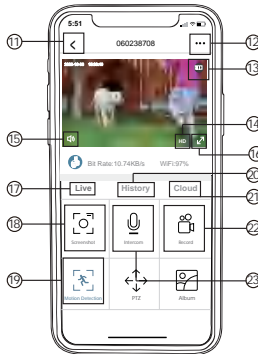
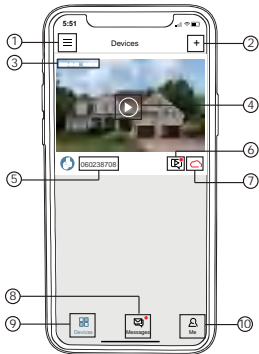
- ① Choose a dry, clean, flat surface(Recommend attaching directly on a wooden wall; avoid uneven wooden and stucco walls).
- ② Drill holes in the wall and fasten the camera with screws.
- ③ Rotate the camera to a proper angle.



6. Important Notes

- ⚠ To reduce false alarms, please note that:
- ① Do not install the camera in a position facing strong lights/mirror/window/swimming pool.
 - ② Do not place the camera too close to any angel with busy traffic.
Recommended distance between the camera and motion objects is within 32ft (10m).
 - ③ Keep camera away from the outlets, including air conditioner vents, humidifier outlets, the heat transfer vents of the projectors, etc.
 - ④ Keep the camera at least 1 meter away from any wireless devices to avoid interference, such as microwave stove, Wi-Fi routers and etc.

7. Device Menu

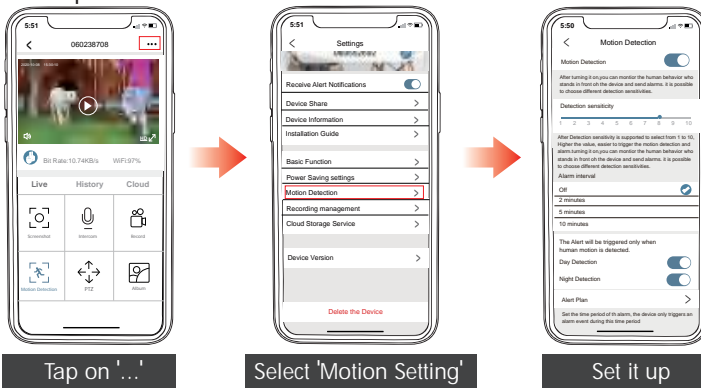


1	Device List	15	Volume On/Off
2	Add Camera	16	Full Screen
3	Real Time	17	Preview
4	Live View Button	18	Screenshot Button
5	Camera Name	19	Body Detection On/Off
6	History Playback	20	Notification History
7	Cloud Storage	21	Cloud Storage
8	Messages	22	Record to Phone
9	My Device List	23	Two-Way Talk
10	Personal Homepage	24	Zoom
11	Quit Live Viewing	25	Time Bar
12	Setting Manual	26	PTZ
13	Battery Status	27	Alarm Record Album
14	HD/SD Switch	28	Date of History Record

8. PIR Body Detection

8.1 Body Detection Alarm Setting

PIR Body Detection defaults to be on 'High' level. But it is adjustable. Please refer to the pictures below.



Sensitivity	Detecting Distance (For moving and living objects)
LOW: 1-3	13-16ft (4-5meters)
MID: 4-7	16-23ft (5-8meters)
HIGH: 8-10	23-42ft (8-13meters)

NOTE: The higher the sensitivity is, the longer distance the PIR can detect. Accordingly, the battery will drain faster.

8.2 Alarm Notification

This camera does not support 7*24 hours all day recording, it is an event recording camera. It is only triggered when body motion is detected. Here are system's reactions:

- ① Alarm notifications with sounds from App.
- ② Pictures/videos automatically stored in Micro SD Card or Cloud.

9. Power Saving Settings

9.1 Alarm Interval & Shooting Interval

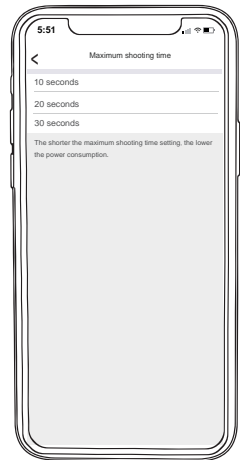
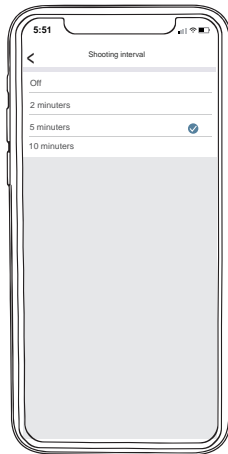
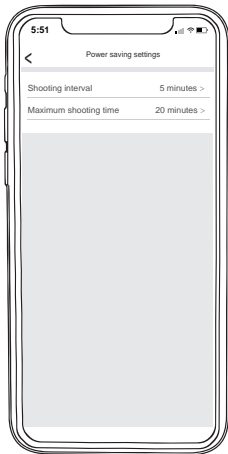
This is a function that avoids repeated alarms for the same event.

You can choose an alarm interval of different lengths, if the interval is 5 minutes, then the camera is triggered at 08:00, you will receive an alarm message, and you will not receive a new alarm push in the next 5 minutes, even if motion detection continues to occur.

NOTE: This function is off by default, you can set it as needed.

9.2 Maximum Shooting Time & Recording Time

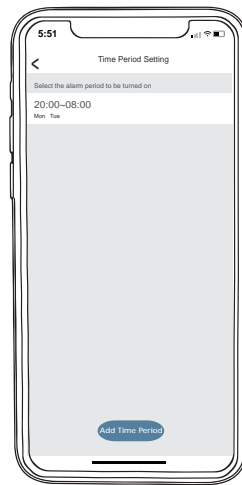
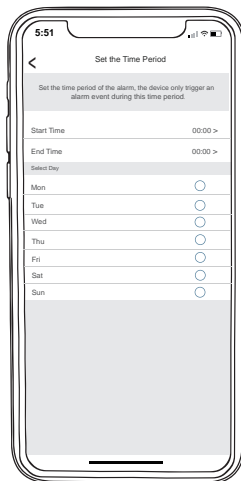
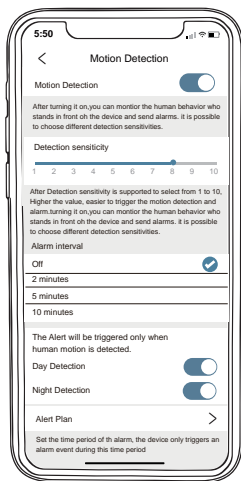
You can choose a different recording length if you set the recording length to 20 seconds, then after the camera is triggered, you can view the 20 seconds of alarm video in the history of cloud playback.



9.3 Alarm Plan

You can set the weekly/daily alarm schedule as you need. If you set the camera's working hours from 8:00 p.m. to 8:00 a.m., please set 20:00-8:00 a.m. The camera will only be triggered and record alarm video during this time period.

NOTE: Alarm schedule can be set for up to 4 time periods.



10. Battery Management

① The camera has a built-in high-capacity battery, which can be used for 3-6 months, assuming the camera wakes up 15 times per day and play video for 10 minutes each day.

NOTE: The battery durability depends on how frequently the camera is woken up. The more it wakes up, the faster the battery drains. It is recommended to lower down the 'Motion Detection' sensitivity or turn it off occasionally.

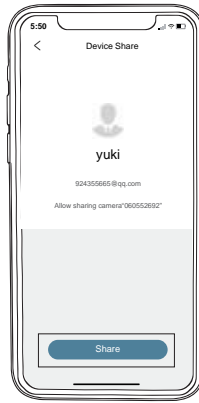
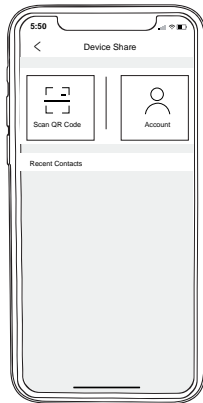
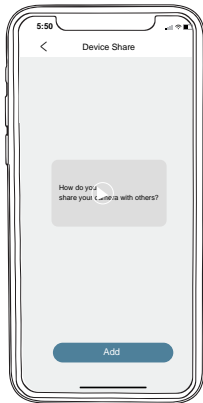
② When power is less than 20%, the App will send you reminding messages for charging in time.

③ Charge the camera with DC 5V 2A charger, until it is fully charged after 14-18 hours.

11. Multi User Sharing

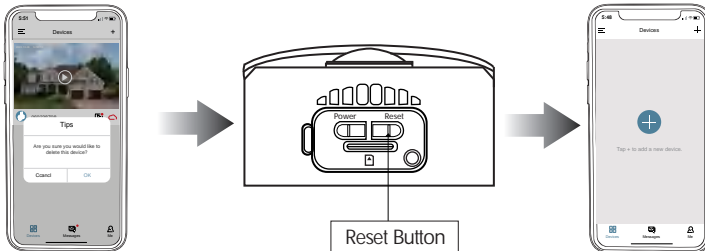
NOTE: One App account (A) can't login on multiple devices at the same time.
One camera can't be connected to multiple App accounts either.
But camera can be shared form A to B.

- ① B download ZUMIMALL App to his/her phone and create a new account in the App.
- ② Click 'Add' in App on A's phone.
- ③ A scan B's QR Code or input B's account ID.
- ④ B accept share and refresh the device page.



12. Reset Camera

- ① Keep pressing to remove device
- ② Press the reset button for 5-10s until hear the 'Boogu' sound
- ③ Reconnect as before...



Handbuch

Garantieleistungen

Herzlichen Dank für Ihren Kauf und Ihr Vertrauen.

Wir bemühen uns immer, unsere Produkte zu optimieren und den Kundenservice zu verbessern. Unser Ziel ist, Ihnen ein besseres Einkaufserlebnis zu bieten. . Bei Fragen können Sie sich gerne an uns wenden. Wir versprechen, innerhalb von 24 Stunden auf Ihre Fragen zu antworten und beste Lösungen bereitzustellen, das ist ganz wichtig, Ihre wertvollen Vorschläge bei uns.

Registrieren Sie sich über den folgenden Link, so dass Sie eine 3-jährige Garantie bekommen: <http://bit.ly/zuReg>

Kontaktiere uns

E-Mail: gx7k@zumimall.com

Verteiler: distributor@zumimall.com

Mehr über uns

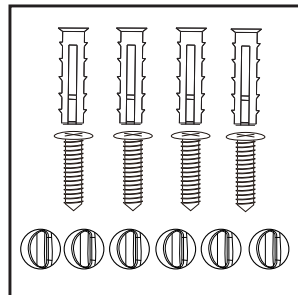
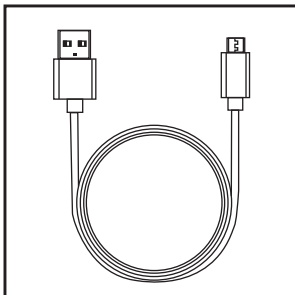
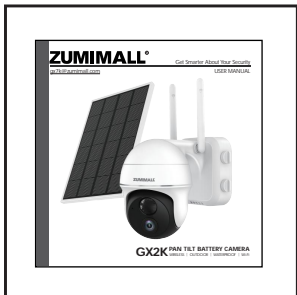
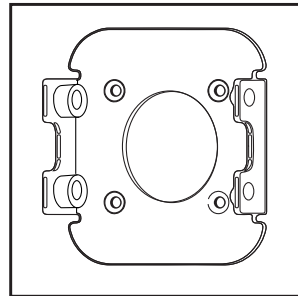
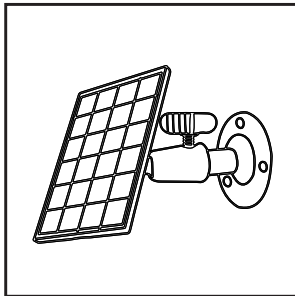
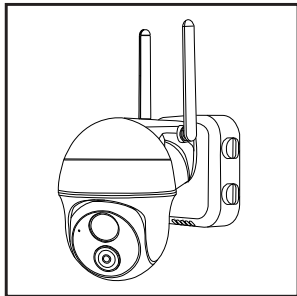
Website: www.zumimall.com

Facebook: www.facebook.com/zumimalloffice

Amazon Store: www.amazon.com/zumimall

1. Packliste -----	P1
2. Produktdiagramm -----	P2
3. Die App herunterladen und installieren -----	P3
4. Die Kamera anschließen -----	P4
5. Die Kamera installieren -----	P5
6. Erfassungsbereich -----	P5
7. Gerätemenü -----	P6
8. PIR-Bewegungserkennung -----	P7
8.1 Alarmeinstellung der Bewegungserfassung -----	P7
8.2 Alarm Benachrichtigung -----	P7
9. Energiespareinstellungen -----	P8
9.1 Alarmintervall & Aufnahmeintervall -----	P8
9.2 Max. Aufnahmezeit und Speicherzeit -----	P8
9.3 Alarmplan -----	P9
10. Batteriemangement -----	P10
11. Gemeinsame Nutzung der Geräte -----	P11
12. Die Kamera zurücksetzen -----	P12

1. Packliste

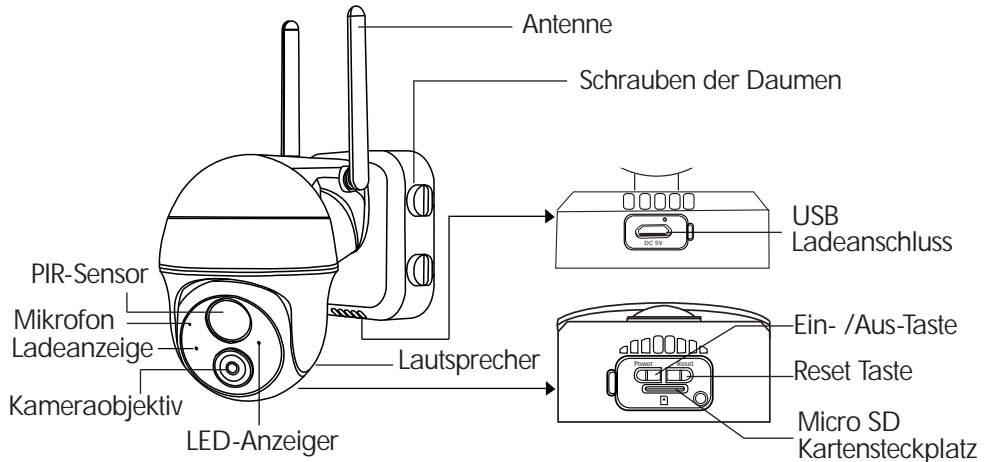


Batteriekamera*1
Handbuch*1
USB-Ladekabel*1

Metallhalterung*1
Schraubpaket*1

HINWEIS: Unser Produkt enthält keine Micro-SD-Karte und keinen Stromadapter.

2. Produktdiagramm



Ein- /Aus-Taste	Mit langem Druck, einschalten oder ausschalten
Reset Taste	Mit langem Druck 5-8 Sekunden, wird die Kamera zurückgesetzt
Rotlicht blinkt langsam	Gerät hinzufügen, auf Wi-Fi-Verbindung warten
Rotlicht blinkt schnell	Die Kamera verbindet jetzt mit Wi-Fi
Rotlicht leuchtet immer	Das Netz oder die Kamera ist abnormal
Blaulich leuchtet immer	Wi-Fi-Verbindung ist erfolgreich, die Kamera funktioniert normal
Blaulich blinkt langsam	Firmware-update

3. Die App herunterladen und installieren

Bitte laden Sie die ZUMIMALL App von Google Play oder App Store.
Oder scannen Sie mit Ihrem Handy den folgenden QR-Code.

HINWEIS: Google Play ist die Marke von Google Inc.
App Store ist die Marke von Apple Inc.



iOS



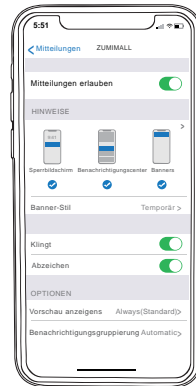
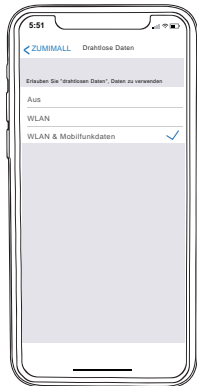
ZUMIMALL



Android

HINWEIS: Öffnen Sie bitte die folgenden zwei Einstellungen Ihres Handys, wenn Sie die App benutzen:

- ① Erlauben Sie die ZUMIMALL App, auf mobile Mobilfunkdaten und WLAN zuzugreifen, da sie sonst keine Internetverbindung herstellen kann.
- ② Erlauben Sie der ZUMIMALL App, Push-Nachrichten zu empfangen, ansonsten erhält das Handy keine Benachrichtigungen, wenn die Bewegungserkennung ausgelöst wird.



4. Die Kamera an die App anschließen



Klicken Sie auf '+', um ein Gerät hinzuzufügen



Wählen Sie Batteriekamera



und klicken Sie auf Weiter



Klicken Sie nach dem Zurücksetzen auf Weiter



Bitte das WLAN-Passwort eingeben



Vorbereitung auf das Scannen



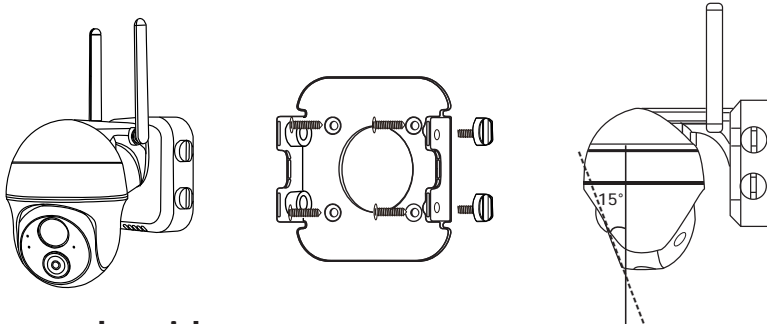
Scannen Sie den QR-Code wenn das Rotlicht blinkt langsam



Die Verbindung ist erfolgreich

5. Die Kamera installieren

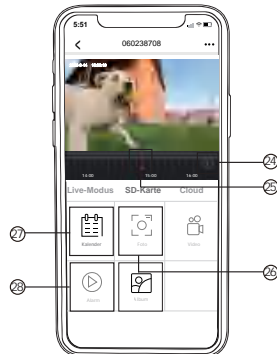
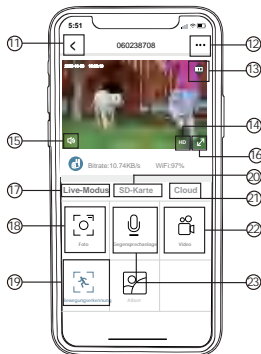
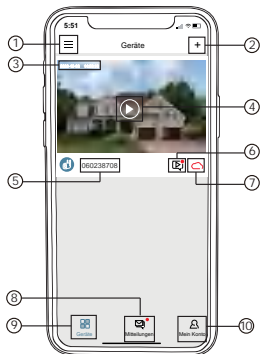
- ① Befestigen Sie die Metallhalterung mit Schrauben an der Stellen, wo Sie sie installieren möchten.
- ② Schließen Sie die Kamera an die Halterung an und stellen Sie sicher, dass die Installation fest ist.
- ③ Stellen Sie den Kamerawinkel ein.



6. Erfassungsbereich

- ① Es wird empfohlen, dass der Winkel zwischen dem Kameraobjektiv und der Installationsebene 10° ~ 15° beträgt (Siehe die Abbildung unten)
- ② Es wird nicht empfohlen, die Kamera vertikal zu installieren, da Sie sonst möglicherweise keine Bewegungsereignisse erkennt oder eine Erkennungsverzögerung verursacht.
- ③ Der Bewegungserkennungssensor der Kamera reagiert empfindlicher auf die seitliche Bewegung als auf die Bewegung direkt auf die Kamera zu oder von dieser weg.

7. Gerätemenü

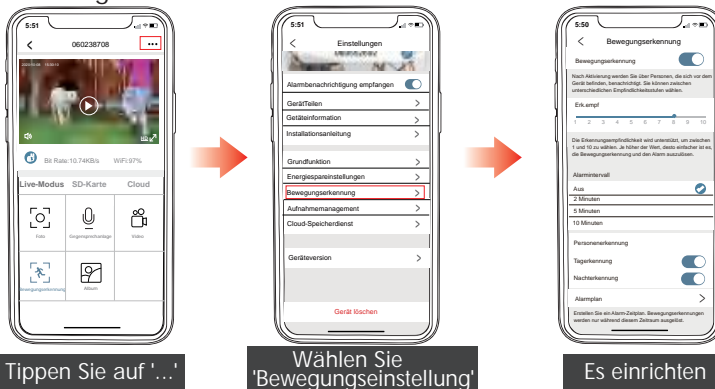


1	Geräte	15	Lautstärke ein / aus
2	Kamera hinzufügen	16	Vollbild
3	Zeit	17	Live-Modus
4	Live View-Taste	18	Foto
5	Kameraname	19	Bewegungserkennung
6	Verlaufswiedergabe	20	SD-Karte
7	Cloud	21	Cloud
8	Mitteilungen	22	Video
9	Geräte	23	Gegensprechanlage
10	Mein konto	24	Timeline-Zoom
11	Beenden Sie die Live-Anzeige	25	Zeitleiste
12	Kameraeinstellungen	26	Foto
13	Batteriestatus	27	Kalender
14	HD / SD-Schalter	28	Alarm

8. PIR-Bewegungserkennung

8.1 Alarmeinstellung der Bewegungserfassung

Der Alarm ist automatisch auf 'Hoch' eingestellt, es ist jedoch einstellbar. Bitte befolgen Sie folgende Schritte.



Empfindlichkeit	Erkennungsentfernung
Niedrig: 1-3	13-16 Fuß (4-5 Meter)
Mitte: 4-7	16-23 Fuß (5-8 Meter)
Hoch: 8-10	23-40 Fuß (8-13Meter)

HINWEIS: Je höher die Empfindlichkeit, desto weiter die Erkennungsentfernung, so dass es leichter ist, den Alarm auszulösen, und der jeweiligen Batterieverbrauch ist auch schneller.

8.2 Alarmbenachrichtigung

Diese Kamera unterstützt keine 7*24-Stunden-Videoaufzeichnung. Nur wenn die Kamera ausgelöst wird, erhält das Handy eine Alarmbenachrichtigung und gibt einen Alarmton aus. Gleichzeitig werden die Bilder/Videos automatisch in die SD-Karte oder in die Cloud gespeichert.

9. Energiespareinstellungen

9.1 Alarmintervall & Aufnahmeintervall

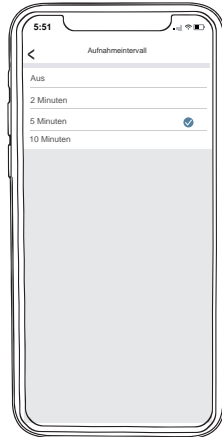
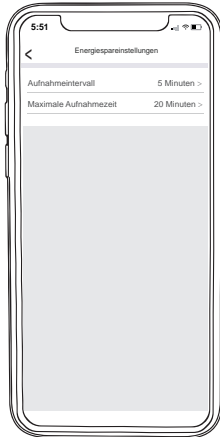
Dies ist eine Funktion, um wiederholte Alarmer für dasselbe Ereignis zu vermeiden.

Sie können verschiedene Alarmintervalle auswählen. Wenn das Intervall 5 Minuten ist, wird die Kamera z.B. um 8.00 Uhr ausgelöst und Sie erhalten eine Alarmmeldung. Aber in den nächsten 5 Minuten erhalten Sie denn keinen neuen Alarm, selbst wenn die Bewegungserkennung fortgesetzt wird.

HINWEIS: Diese Funktion ist standardmäßig deaktiviert. Sie können entsprechend Ihren Anforderungen einstellen.

9.2 Max. Aufnahmezeit & Speicherzeit

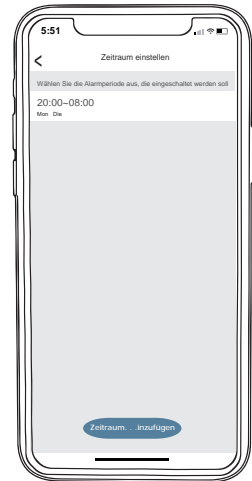
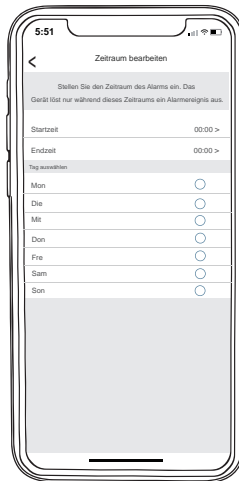
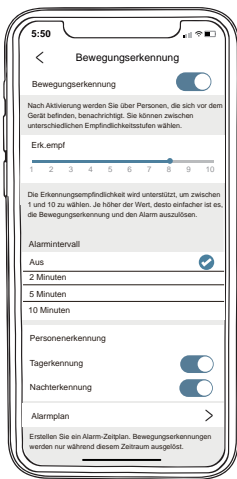
Sie können verschiedene Aufnahmezeiten auswählen. Wenn Sie die Aufnahmezeit auf 20 Sekunden einstellen, können Sie sich nach dem Auslösen der Kamera das 20-Sekunden-Alarmvideo im Verlauf oder in der Cloud-Wiedergabe anschauen.



9.3 Alarmplan

Sie können nach Ihren Wünschen den wöchentlichen/täglichen Alarmplan einstellen. Wenn Sie z.B. die Arbeitszeit der Kamera von 8.00 Uhr abends bis 8.00 Uhr morgens einstellen, bitte stellen Sie von 20.00 Uhr bis 8.00 Uhr ein. Die Kamera wird nur während dieser Zeit ausgelöst und zeichnet das Alarmvideo auf.

HINWEIS: Der Alarmplan kann auf maximal 4 Zeiträume eingestellt werden.



10. Batteriemanagement

① Die Kamera verfügt über einen eingebauten Akku mit großer Kapazität. Wenn Sie sie z.B. 15 Male täglich aufwachen, kann die Kamera nach dem vollständigen Aufladen 3 bis 6 Monate lang verwendet werden.

HINWEIS: Die Akkuaufzeit hängt davon ab, wie oft sie geweckt wird. Je häufiger sie geweckt wird, desto schneller wird der Akku leer. Wir empfehlen Ihnen, die 'Bewegungserkennungsempfindlichkeit' zu verringern und die Bewegungserkennungsfunktion auszuschalten, wenn sie nicht benötigt wird, oder den Zeitaufwand für die Live-Übertragung zu verringern.

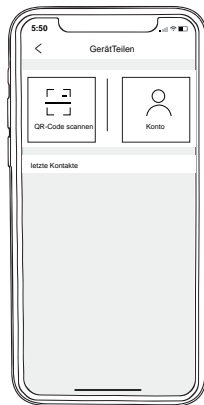
② Wenn der Akkuk weniger als 20% beträgt, sendet Ihnen die App eine Nachricht, um Sie daran zu erinnern, den Akku rechtzeitig aufzuladen.

③ Das vollständige Aufladen der Kamera mit einem DC 5V 2A-Adapter dauert 14 bis 18 Stunden.

11. Gemeinsame Nutzung der Geräte

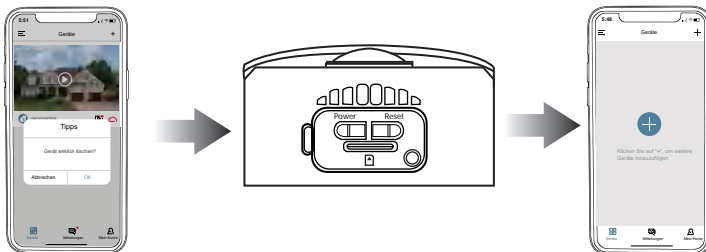
HINWEIS: Ein App-Konto kann nicht gleichzeitig an mehreren mobilen Endgeräten angemeldet sein. Eine Kamera kann nicht mit mehreren App-Konten verbunden werden. Benutzer A kann die Kamera jedoch für Benutzer B freigeben, um eine Mehrbenutzerverwaltung zu realisieren. Bitte schauen Sie sich das Referenzvideo sorgfältig an, bevor Sie das Gerät freigeben. Die Schritte sind wie folgt:

- ① Benutzer B lädt die ZUMIMALL-App herunter und erstellt ein neues Konto
- ② Benutzer A wählt das Gerät aus, das freigegeben werden soll, und klickt auf 'Teilen'.
- ③ Benutzer A scannt den QR-Code von Benutzer B oder gibt das Konno von Benutzer B ein und klickt auf 'Teilen'.
- ④ Benutzer B akzeptiert die Freigabeanforderung und aktualisiert die Geräteseite. Das Teilen ist erfolgreich.



12. Die Kamera zurücksetzen

- ① Drücken Sie lange auf die Kamera, um das Gerät zu entfernen.
- ② Drücken Sie lange die Reset-Taste, bis Sie einen Ton von 'Boogu' hören, und warten Sie bis das Rotlicht langsam blinkt.
- ③ Fügen Sie die Kamera erneut hinzu.



Manuel d'Instructions

Service de Garantie

Merci pour votre achat et votre confiance.

Nous nous engageons à optimiser nos produits et à améliorer notre service client. Notre principe est de vous offrir une meilleure expérience d'achat. Si vous avez des questions, veuillez nous contacter à tout moment. Nous vous répondrons dans les 24 heures et fournirons des solutions satisfaisantes. Vous êtes invités à laisser de précieuses suggestions.

Inscrivez-vous au lien ci-dessous pour bénéficier d'une garantie de 3 ans:

<http://bit.ly/zuReg>

Contactez-nous

E-mail: gx7k@zumimall.com

Distributeur: distributor@zumimall.com

Pour plus d'informations sur nous

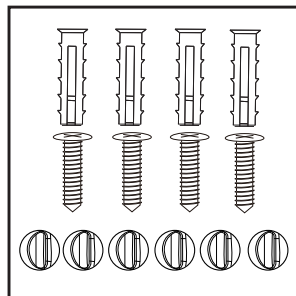
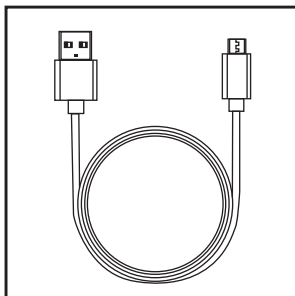
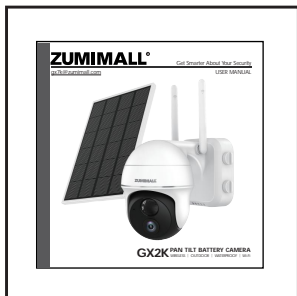
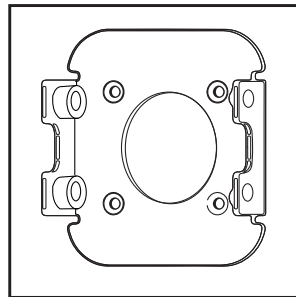
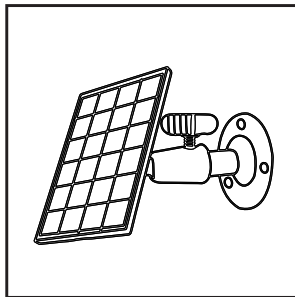
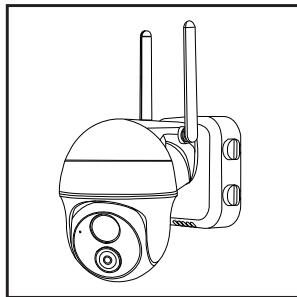
Site Web: www.zumimall.com

Facebook: www.facebook.com/zumimalloffice

Boutique d'Amazon: www.amazon.com/zumimall

1. Liste d'emballage -----	P1
2. Schéma du produit -----	P2
3. Télécharger & Installer l'App -----	P3
4. Connecter la caméra à l'App -----	P4
5. Installer la caméra -----	P5
6. Zone de détection -----	P5
7. Menu de l'appareil -----	P6
8. Détection de mouvement infrarouge passive -----	P7
8.1 Réglage de l'alerte de détection de mouvement -----	P7
8.2 Notification -----	P7
9. Réglage d'économie d'énergie -----	P8
9.1 Intervalle d'alerte & Intervalle de prise de vue -----	P8
9.2 Durée de prise de vue & Durée d'enregistrement maximales -----	P8
9.3 Programme d'alerte -----	P9
10. Gestion de la batterie -----	P10
11. Partage d'appareil -----	P11
12. Réinitialiser la caméra -----	P12

1. Liste d'emballage

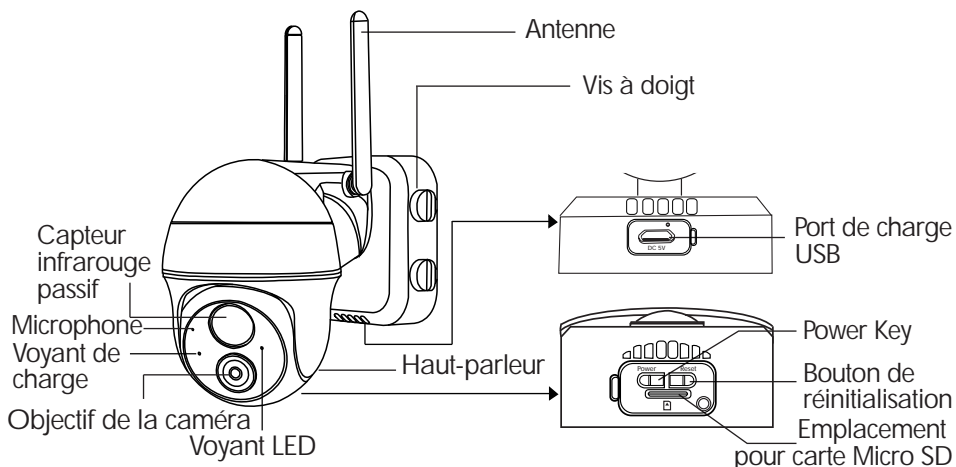


Caméra à batterie*1
Support métallique*1
Paquet de vis*1

Panneaux solaires*1
Manuel d'instructions*1
Câble de charge USB*1

À NOTER: La carte Micro SD et l'adaptateur secteur ne sont pas inclus dans ce produit.

2. Schéma du produit



Bouton marche/arrêt	Appuyez longuement sur le bouton marche/arrêt pour allumer/éteindre
Bouton de réinitialisation	Appuyez longuement sur le bouton de réinitialisation pendant 5-8 secondes pour réinitialiser la caméra
Le voyant rouge clignote lentement	Ajoutez un appareil et attendez que le Wi-Fi se connecte
Le voyant rouge clignote rapidement	Connexion Wi-Fi de la caméra en cours
Le voyant rouge est constamment allumé	Anomalies du réseau ou de la caméra
Le voyant bleu est constamment allumé	La connexion Wi-Fi est réussie et la caméra fonctionne normalement
Le voyant bleu clignote lentement	Mise à jour du firmware en cours

3. Télécharger & Installer l'App

Téléchargez l'App ZUMIMALL depuis Google Play ou App Store.

Ou scannez le code QR ci-dessous avec votre téléphone.

À NOTER: Google Play est une marque commerciale de Google Inc.

App Store est une marque commerciale d'Apple Inc.



iOS



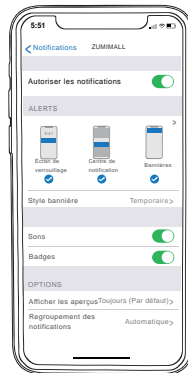
ZUMIMALL



Android

À NOTER: Veuillez activer les deux paramètres suivants de votre téléphone lorsque vous utilisez cette App:

- ① Autorisez l'App ZUMIMALL à accéder aux données mobiles et au WLAN, sinon le réseau ne peut pas être connecté.
- ② Autorisez l'App ZUMIMALL à recevoir des notifications, sinon le téléphone ne recevra pas de notifications lorsque la détection de mouvement est déclenchée.



4. Connecter la caméra à l'App



Cliquez sur '+' pour ajouter l'appareil



Sélectionnez 'Caméra à batterie'



Cliquez sur 'Suivant'



Réinitialisez et cliquez sur 'Suivant'



Saisissez le mot de passe Wi-Fi



Prêt pour la numérisation



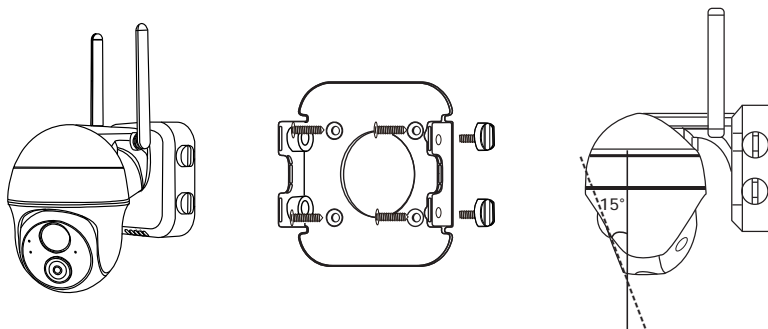
Scannez le code QR lorsque le voyant rouge clignote lentement



La connexion est réussie

5. Installer la caméra

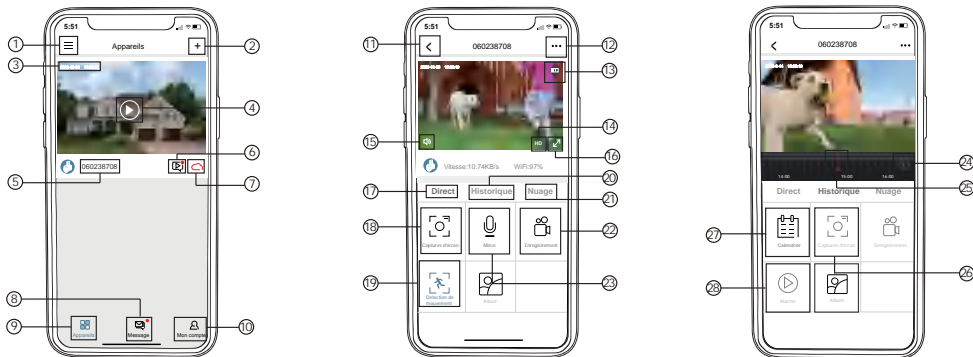
- ① Fixez le support métallique à l'endroit où vous souhaitez l'installer avec des vis.
- ② Connectez la caméra au support pour assurer que l'installation est ferme.
- ③ Ajustez l'angle de la caméra.



6. Zone de détection

- ① Il est recommandé que l'angle entre l'objectif de la caméra et la surface d'installation soit de 10°-15°, comme illustré dans la figure ci-dessous.
- ② Il n'est pas recommandé d'installer la caméra verticalement, sinon les événements de mouvement peuvent ne pas être détectés ou un retard de détection peut se produire.
- ③ Le capteur de détection de mouvement de la caméra est plus sensible au mouvement latéral dans son champ visuel qu'au mouvement directement vers ou loin de la caméra.

5. Menu de l'appareil



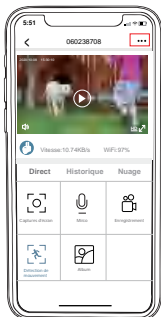
1	Liste des périphériques	15	Volume activé / désactivé
2	Ajouter une caméra	16	Plein écran
3	Temps	17	Direct
4	Bouton de montre en direct	18	Captures d'écran
5	Nom de la caméra	19	Détection de mouvement
6	Lecture de l'historique	20	Historique
7	Nuage	21	Nuage
8	Messages	22	Enregistrement
9	Appareils	23	Mirco
10	Page personnelle	24	Zoom sur la chronologie
11	Quitter la visualisation en direct	25	Chronologie
12	Manuel d'installation	26	Captures d'écran
13	État de la batterie	27	Calendrier
14	Commutateur HD / SD	28	Alarme

8. Détection de mouvement infrarouge passive

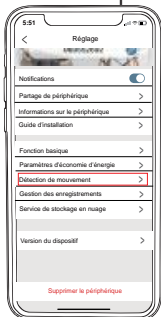
8.1 Réglage de l'alerte de détection de mouvement

Le niveau de détection de mouvement infrarouge passive est réglé sur 'Élevé' par défaut, mais il est réglable.

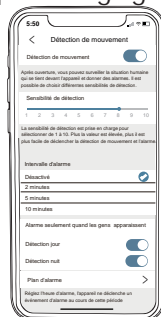
Veuillez faire référence aux images suivantes pour les étapes de réglage concernées:



Appuyez sur '...'



Sélectionnez 'Paramètres de mouvement'



Mettre en place

Sensibilité	Distance de détection
Faible: 1-3	13-16 pieds (4-5 mètres)
Moyen: 4-7	16-23 pieds (5-8 mètres)
Élevé: 8-10	23-40 pieds (8-13 mètres)

A NOTER: Plus la sensibilité est élevée, plus la distance de détection est longue, plus il est facile de déclencher l'alerte et plus la batterie se décharge rapidement.

8.2 Notification d'alerte

Cette caméra ne supporte pas l'enregistrement 7j/7 et 24h/24. Ce n'est que lorsque la caméra est déclenchée que le téléphone recevra une notification d'alerte et enverra un son d'alerte. Pendant ce temps, les photos ou les vidéos seront automatiquement stockées sur la carte Micro SD ou le cloud.

9. Réglage d'économie d'énergie

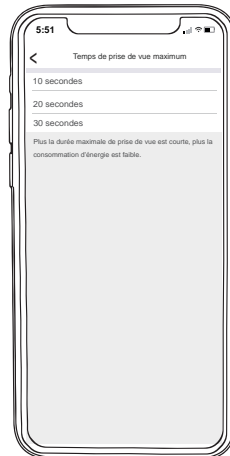
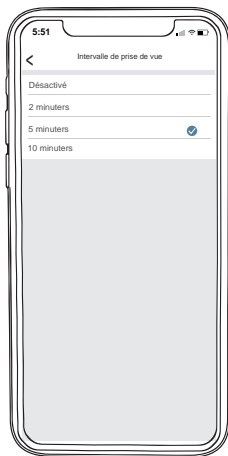
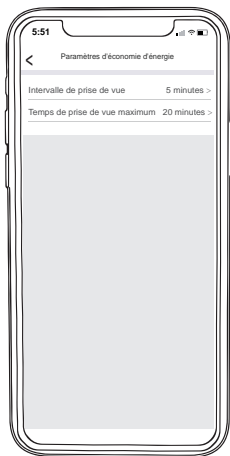
9.1 Intervalle d'alerte & Intervalle de prise de vue

Il s'agit d'une fonction pour éviter de répéter des alertes concernant le même événement. Vous pouvez sélectionner différents intervalles d'alerte. Si l'intervalle est de 5 minutes, la caméra se déclenchera à 8h00 et vous recevrez un message d'alerte. Dans les 5 minutes suivantes, même si la détection de mouvement se poursuit, vous ne recevrez pas de nouveau message d'alerte.

À NOTER: Cette fonction est désactivée par défaut, vous pouvez la régler selon vos besoins.

9.2 Durée de prise de vue & Durée d'enregistrement maximales

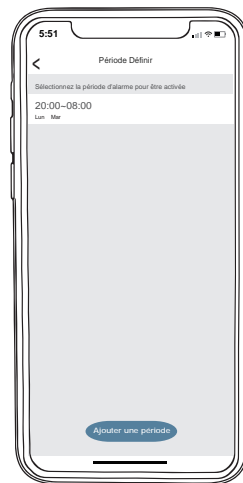
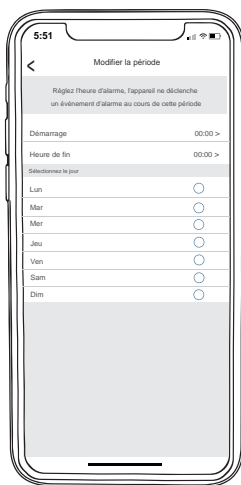
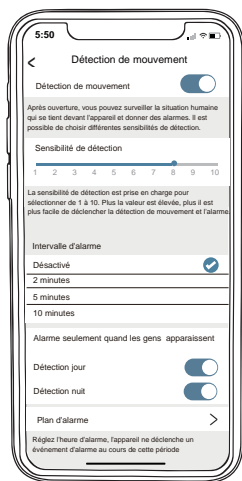
Vous pouvez sélectionner différentes durées d'enregistrement. Si vous définissez la durée d'enregistrement sur 20 secondes, vous pouvez afficher la vidéo d'alerte de 20 secondes dans l'historique ou sur le cloud après le déclenchement de la caméra.



9.3 Programme d'alerte

Vous pouvez définir le programme d'alerte hebdomadaire/quotidien en fonction de vos besoins. Si vous définissez le temps de fonctionnement de la caméra entre 20h00 et 8h00, veuillez le régler entre 20h00 et 8h00. La caméra ne se déclenchera que pendant cette période et enregistrera une vidéo d'alerte.

À NOTER: Le programme d'alerte peut être défini pour un maximum de 4 périodes.



10. Gestion de la batterie

① La caméra est équipée d'une batterie de grande capacité. Si la caméra est déclenchée 15 fois par jour, elle peut être utilisée pendant 3-6 mois après une charge complète.

À NOTER: L'autonomie de la batterie dépend de la fréquence de déclenchement de la caméra. Plus la fréquence de déclenchement est élevée, plus la batterie se décharge rapidement. Il est recommandé de réduire la 'Sensibilité de détection de mouvement', de désactiver la fonction de détection de mouvement lorsqu'elle n'est pas nécessaire ou de réduire le temps de lecture de diffusion en direct.

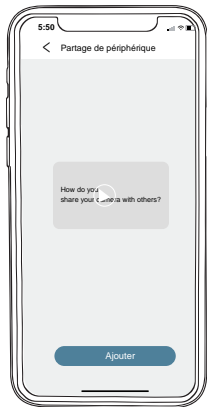
② Lorsque le niveau de la batterie est inférieur à 20%, l'App vous enverra un message de rappel pour vous rappeler de charger à temps.

③ En utilisant un adaptateur DC 5V 2A pour charger la caméra, il faut 14-18 heures pour une charge complète.

11. Partage d'appareil

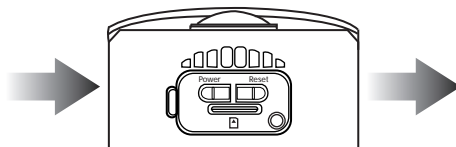
À NOTER: Un compte d'App ne peut pas être connecté sur plusieurs terminaux mobiles en même temps; Une caméra ne peut pas être connectée à plusieurs comptes d'App, mais l'utilisateur A peut partager la caméra avec l'utilisateur B pour réaliser une gestion multi-utilisateur. Veuillez regarder attentivement la vidéo de référence, puis partager l'appareil. Les étapes sont les suivantes:

- ① L'utilisateur B télécharge l'App ZUMIMALL et crée un nouveau compte
- ② L'utilisateur A sélectionne l'appareil à partager et clique sur Partager
- ③ L'utilisateur A scanne le code QR de l'utilisateur B ou entre le compte de l'utilisateur B et clique sur 'Partager'
- ④ L'utilisateur B accepte la demande de partage et actualise la page de l'appareil. Le partage est réussi.



12. Réinitialiser la caméra

- ① Appuyez longuement sur la caméra pour supprimer l'appareil
- ② Appuyez longuement sur le bouton de réinitialisation jusqu'à ce que vous entendiez un son de 'Boogu', et attendez que le voyant rouge clignote lentement
- ③ Rajoutez la caméra.



Manuale dell'utente

Servizio di garanzia

Grazie per il tuo acquisto e la tua fiducia.

Ci siamo sempre impegnati a migliorare il prodotto e il servizio clienti. Il nostro obiettivo è quello di offrirti una migliore esperienza di acquisto. Per eventuali domande, non esitare a contattarci. Promettiamo di rispondere e fornire soluzioni entro 24 ore e saremo lieti di ricevere i tuoi preziosi suggerimenti.

Puoi ottenere una garanzia di 3 anni tramite il seguente link per iscrizione:
<http://bit.ly/zuReg>

Contattaci

Email: gx7k@zumimall.com

Distributore distributor@zumimall.com

Più informazioni su di noi

Sito ufficiale: www.zumimall.com

Facebook: www.facebook.com/zumimalloffice

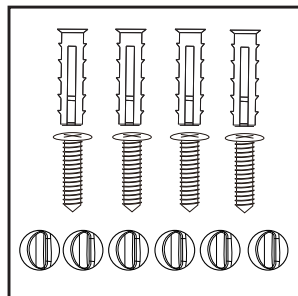
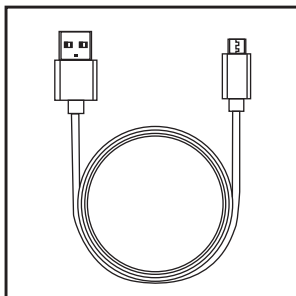
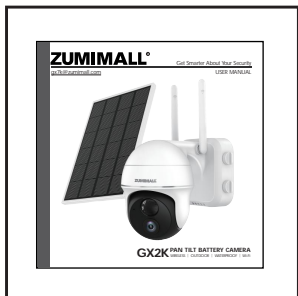
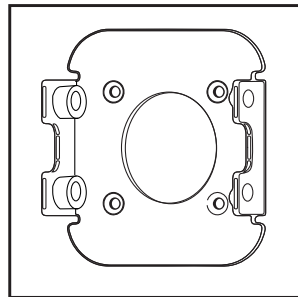
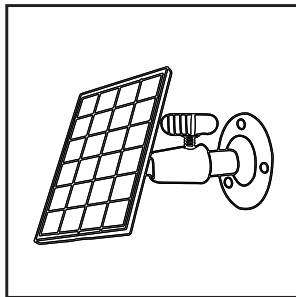
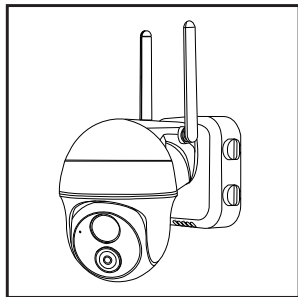
Negozi flagship di Amazon: www.amazon.com/zumimall

CONTENUTO

PAGINA

1. Lista di imballaggio -----	P1
2. Struttura del prodotto -----	P2
3. Scarico & Installazione App -----	P3
4. Collegare la videocamera ad App -----	P4
5. Installazione della videocamera -----	P5
6. Area di rilevamento -----	P5
7. Menù del dispositivo -----	P6
8. Rilevamento del movimento PIR -----	P7
8.1 Impostazione dell'allarme del rilevamento del movimento PIR -----	P7
8.2 Avviso -----	P7
9. Impostazioni di risparmio energetico -----	P8
9.1 Intervallo di allarme & Intervallo di ripresa -----	P8
9.2 Tempo massimo di ripresa & Tempo di registrazione --	P8
9.3 Piano di allarme -----	P9
10. Gestione della batteria -----	P10
11. Condivisione del dispositivo -----	P11
12. Reimpostazione della videocamera -----	P12

1. Lista di imballaggio

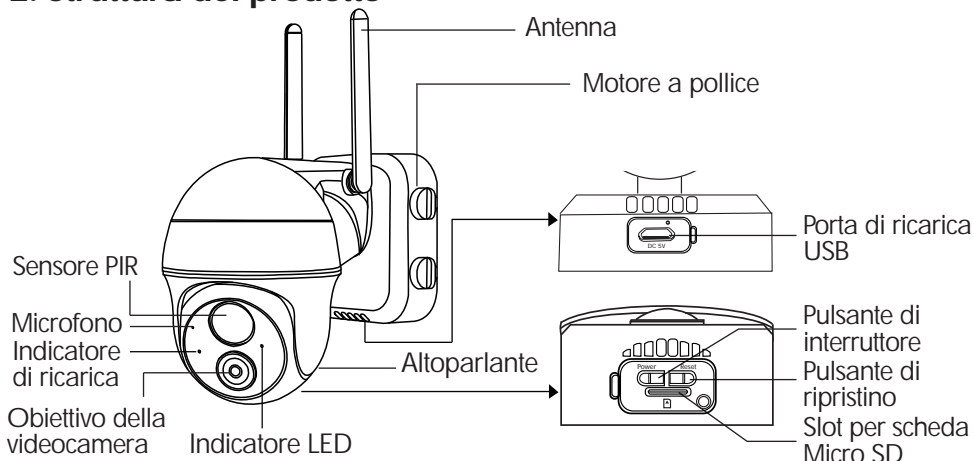


Videocamera a batteria*1
Supporto di metallo *1
Pacchetto delle viti *1

Pannello solare*1
Manuale dell'utente*1
Cavo di ricarica USB *1

NOTA: Questo prodotto non include la scheda Micro SD e l'adattatore di alimentazione.

2. Struttura del prodotto



Pulsante di interruttore	Premere a lungo il pulsante di interruttore per accendere/spengere
Pulsante di ripristino	Premere a lungo il pulsante di ripristino per 5 ~ 8 secondi per ripristinare la videocamera
Luce rossa lampeggia lentamente	Aggiungere il dispositivo in attesa per connessione Wi-Fi
Luce rossa lampeggia velocemente	In connessione Wi-Fi con la videocamera
Luce rossa accesa costantemente	Anomalia della rete o della videocamera
Luce blu accesa costantemente	Connessione Wi-Fi con successo, la videocamera funziona normalmente.
Luce blu lampeggia lentamente	In aggiornamento del firmware

3. Scarico & Installazione App

Scaricare l'app ZUMIMALL da Google Play o App Store.

Oppure scansionare il seguente codice QR con il cellulare.

NOTA: Google Play è un marchio di Google Inc.

App Store è un marchio di Apple Inc.



iOS



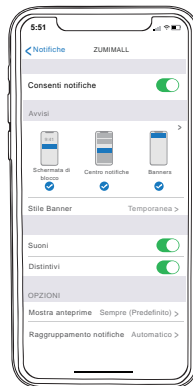
ZUMIMALL



Android

NOTA: Attivare le seguenti due impostazioni del cellulare per usare questa App:

- ① Consentire all'app ZUMIMALL di accedere ai dati cellulari e alla LAN wireless, altrimenti non può collegarsi a Internet.
- ② Consentire all'app ZUMIMALL di ricevere messaggi push, altrimenti il cellulare non riceverà notifiche quando è attivato il rilevamento del movimento.



4. Collegare la videocamera ad App



Fare clic su '+' per aggiungere il dispositivo



Scegliere 'Videocamera a Batteria'



Fare clic su 'Successivo'



Ripristinare e cliccare su 'Successivo'



Inserire password Wi-Fi



Preparare la scansione



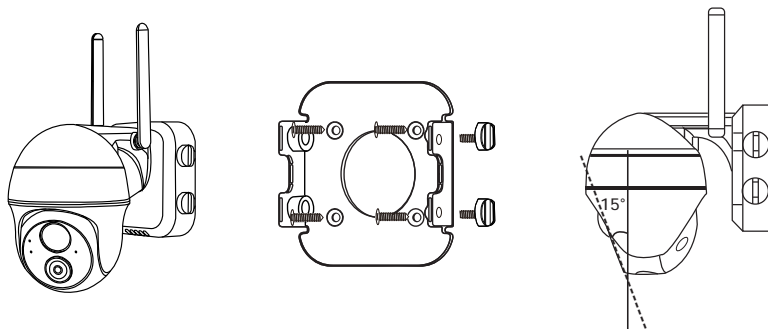
Scansionare il codice QR quando la luce rossa lampeggia lentamente



Connessione con successo

5. Installazione della videocamera

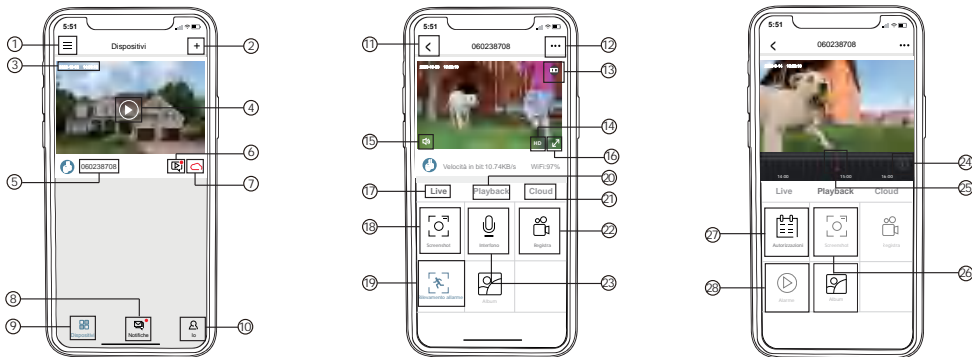
- ① Utilizzare le viti per fissare il supporto di metallo dove si desidera installare.
- ② Collegare la videocamera al supporto e assicurarsi che l'installazione sia salda.
- ③ Regolare l'angolazione della videocamera.



6. Area di rilevamento

- ① Si consiglia che l'angolo tra la lente della videocamera e il piano di installazione sia di $10^{\circ} \sim 15^{\circ}$, come mostrato nella seguente immagine.
- ② Non si consiglia di installare in modo verticale la videocamera, altrimenti non può rilevare il movimento o può avere un ritardo del rilevamento.
- ③ Il sensore di rilevamento del movimento della videocamera è più sensibile al movimento laterale nel suo campo visuale rispetto al movimento direttamente verso o lontano dalla videocamera.

5. Menù del dispositivo



1	Elenco dispositivi	15	Volume attivato / disattivato
2	Aggiungi fotocamera	16	Schermo intero
3	Tempo	17	Live
4	Pulsante orologio dal vivo	18	Screenshot
5	Nome della telecamera	19	Rilevazione di movimento
6	Riproduzione della cronologia	20	Playback
7	Cloud	21	Cloud
8	Notifiche	22	Registra
9	Dispositivi	23	Interfono
10	Autorizzazioni	24	Zoom della sequenza temporale
11	Controlla il live streaming, riproduci video clip	25	Aggiungi fotocamera
12	Dispositivi	26	Screenshot
13	Stato della batteria	27	Autorizzazioni
14	Interruttore HD / SD	28	Alarme

8. Rilevamento del movimento PIR

8.1 Impostazione dell'allarme del rilevamento del movimento PIR

Il dispositivo di rilevamento del movimento PIR è predefinito su 'Alto', ma è regolabile. Fare riferimento alle seguenti immagini per i passaggi relativi:



Sensibilità	Distanza di rilevamento
Basso: 1-3	13-16 piedi (4-5m)
Medio: 4-7	16-23 piedi (5-8m)
Alto: 8-10	16-23 piedi (5-8m)

NOTA: Maggiore è la sensibilità, più lontana è la distanza di rilevamento, attivare l'allarme sarà più facile e il consumo energetico della batteria sarà più rapido.

8.2 Avviso

La videocamera non supporta la registrazione per tutto il giorno 24 ore su 24, 7 giorni su 7. Solo quando la videocamera è attivata, il cellulare riceve un avviso di allarme ed emette un suono di allarme. Nello stesso tempo, le foto/i video saranno salvati automaticamente nella scheda Micro SD o nel cloud.

9. Impostazioni di risparmio energetico

9.1 Intervallo di allarme & Intervallo di ripresa

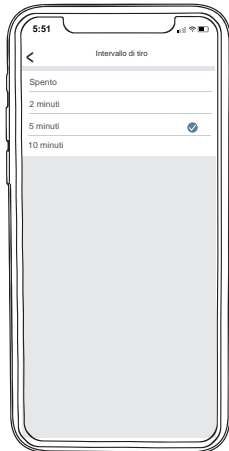
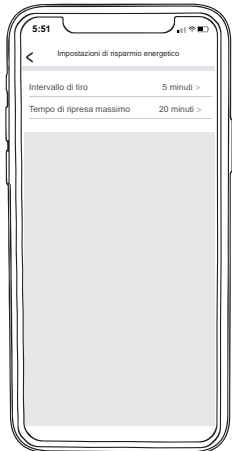
Questa è una funzione che evita allarmi ripetuti per lo stesso evento.

Puoi scegliere gli intervalli di allarme di diversi periodi di tempo. Se l'intervallo è di 5 minuti, la videocamera sarà attivata alle 08:00 e riceverai un messaggio di allarme. Nei prossimi 5 minuti, anche se il rilevamento del movimento continua, non riceverai un nuovo allarme spinto.

NOTA: Questa funzione è disattivata predefinitamente, puoi impostare secondo le tue esigenze.

9.2 Tempo massimo di ripresa & Tempo di registrazione

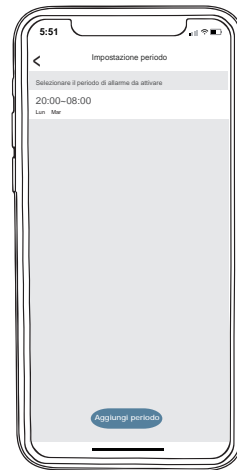
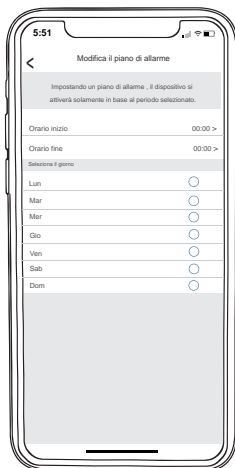
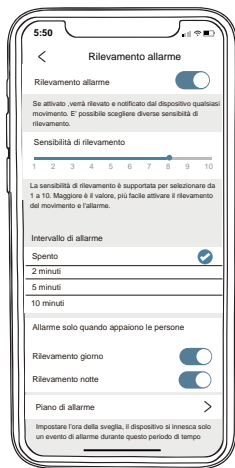
È possibile scegliere la registrazione di diverse durate del tempo. Se la durata della registrazione è impostata per 20 secondi, dopo l'attivazione della videocamera, è possibile visualizzare il video di allarme di 20 secondi nella cronologia o nella riproduzione sul cloud.



9.3 Piano di allarme

È possibile impostare il piano di allarme settimanale/giornaliero secondo le proprie esigenze. Se si imposta l'orario di lavoro della videocamera dalle 20:00 alle 8:00, impostarlo dalle 20:00 alle 08:00. La videocamera verrà attivata e registrerà il video dell'allarme solo in questo intervallo di tempo.

NOTA: È possibile impostare al massimo 4 intervalli di tempo nel piano di allarme.



10. Gestione della batteria

① La videocamera ha una batteria incorporata di grande capacità, supponendo che si svegli 15 volte al giorno, può essere utilizzata per 3 o 6 mesi dopo essere stata completamente caricata

NOTA: La durata della batteria dipende da quante volte la videocamera viene svegliata. Più volte viene svegliata, più velocemente la batteria si scarica. Si consiglia di ridurre la 'sensibilità di rilevamento del movimento', disattivare la funzione di rilevamento del movimento se non serve, o ridurre il tempo trascorso a guardare la trasmissione in diretta.

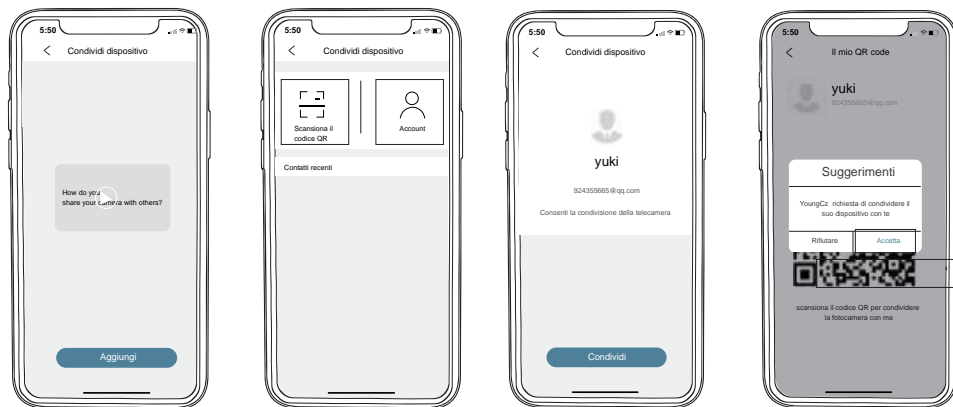
② Quando la potenza della batteria è minore a 20%, App ti invia i messaggi di notifica e ti ricorda di caricare in tempo.

③ Usare un adattatore DC 5V 2A per ricaricare la videocamera, sono necessarie da 14 a 18 ore per una ricarica completa.

11. Condivisione del dispositivo

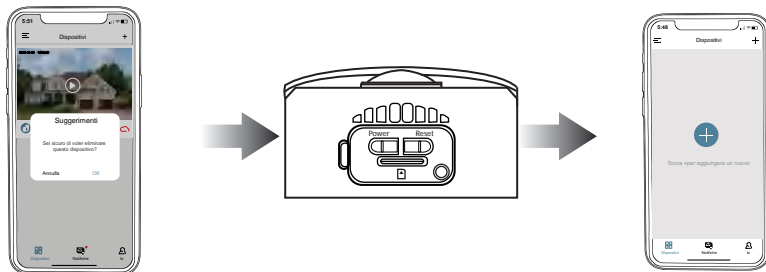
NOTA: Un account dell'App non può essere fatto login su più cellulari nello stesso tempo; una videocamera non può neanche essere collegata a più account dell'App, ma l'utente A può condividere la videocamera con l'utente B per realizzare la gestione dell'utente.

- ① L'utente B scarica l'app ZUMIMALL e crea un nuovo account.
- ② L'utente A sceglie il dispositivo da condividere e fa clic su 'Condividi'.
- ③ L'utente A scansiona il codice QR dell'utente B, o inserisce l'account dell'utente B e fa clic su 'Condividi'.
- ④ L'utente B accetta la richiesta di condivisione e aggiorna la pagina del dispositivo, la condivisione viene fatta.



12. Reimpostazione della videocamera

- ① Premere a lungo la videocamera per rimuovere il dispositivo
- ② Premere a lungo il pulsante di ripristino finché non si sente un suono 'Boogu' e attendere che la luce rossa lampeggi lentamente
- ③ Aggiungere di nuovo la videocamera



Manual de instrucciones

Servicio de garantía

Gracias por su compra y su confianza.

Nos hemos comprometido a optimizar los productos y mejorar la calidad del servicio al cliente. Nuestro objetivo es brindarle una mejor experiencia de compra. Si tiene alguna pregunta, no dude en contactarnos. Nos comprometemos a responder y ofrecer una solución en 24 horas.

Además, estaremos encantados de escuchar sus valiosas sugerencias.

Regístrese a través del enlace a continuación para obtener una garantía de 3 años: <http://bit.ly/zuReg>

Cómo contactarnos

Correo electrónico: gx7k@zumimall.com

Distribuidor: distributor@zumimall.com

Más acerca de nosotros

Página web oficial: www.zumimall.com

Facebook: www.facebook.com/zumimalloffice

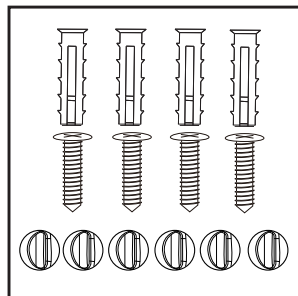
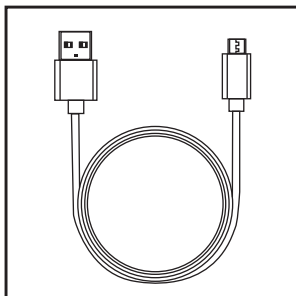
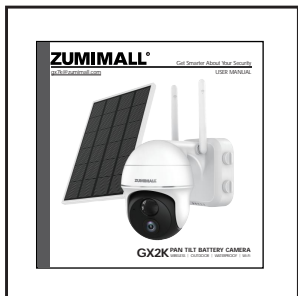
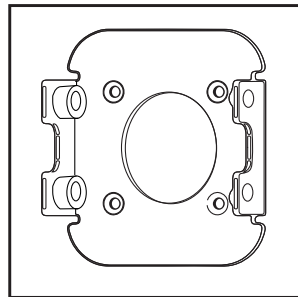
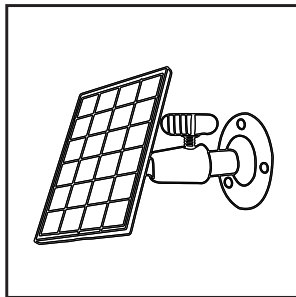
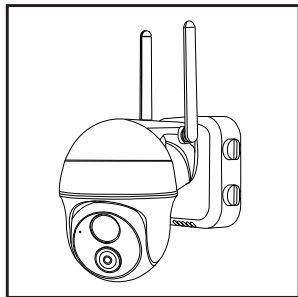
Tienda Oficial en Amazon: www.amazon.com/zumimall

CONTENIDO

PAGINA

1. Contenido del Paquete -----	P1
2. Elementos de la Cámara -----	P2
3. Descarga e Instalación de la Aplicación -----	P3
4. Conectar la cámara a la Aplicación -----	P4
5. Instalación de la Cámara -----	P5
6. Rango de Detección -----	P5
7. Menú del Dispositivo -----	P6
8. Detección de Movimiento PIR -----	P7
8.1 Configuración de alarma de detección de movimiento -----	P7
8.2 Notificación -----	P7
9. Configuración de Ahorro de Energía -----	P8
9.1 Intervalo de alarma e intervalo de grabación -----	P8
9.2 Tiempo máximo de grabación y de historial -----	P8
9.3 Programación de alarma -----	P9
10. Gestión de la Batería -----	P10
11. Compartir dispositivos -----	P11
12. Reiniciar la Cámara -----	P12

1. Contenido del Paquete



Cámara con batería*1

Soporte metálico*1

Paquete de tornillos*1

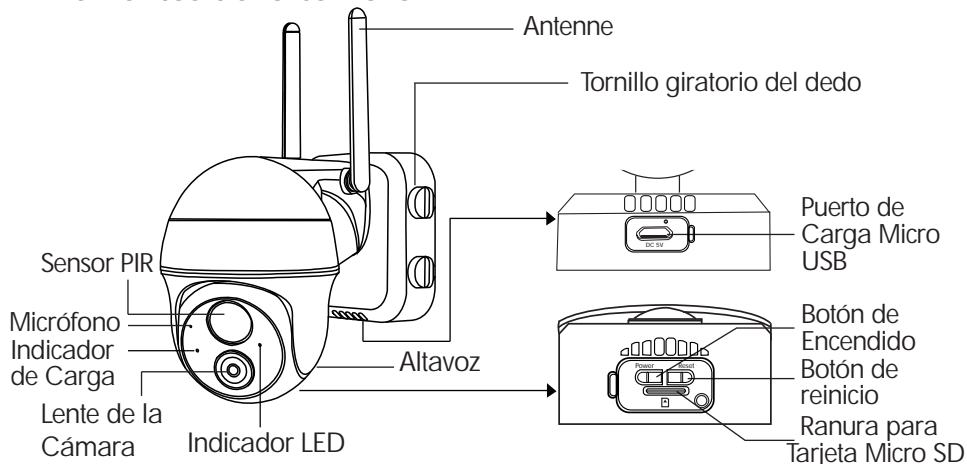
Panel solar*1

Cable de carga USB*1

Manual de instrucciones*1

NOTA: La tarjeta Micro SD y el adaptador de corriente no están incluidos en el producto.

2. Elementos de la cámara



Botón de encendido	Mantenga presionado el botón de encendido para encender / apagar
Botón de reinicio	Mantenga presionado el botón de reinicio durante 5 ~ 8 segundos para reiniciar la cámara
La luz parpadea lentamente en rojo	Se está agregando el dispositivo. Listo para la conexión Wi-Fi
La luz parpadea rápidamente en rojo	La cámara se está conectando a Wi-Fi
La luz está siempre encendida en rojo	Anomalía de la red o de la cámara
La luz está siempre encendida en azul	Wi-Fi conectado. La cámara está funcionando correctamente
La luz parpadea lentamente en azul	El firmware se está actualizando

3. Descarga e Instalación de la Aplicación

Descargue la aplicación ZUMIMALL de Google Play o App Store.

O escanee los códigos QR a continuación con su teléfono móvil.

NOTA: Google Play es una marca comercial de Google Inc.

App Store es una marca comercial de Apple Inc.



iOS



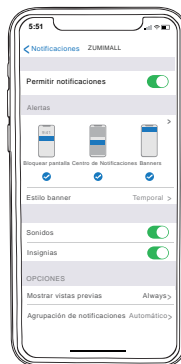
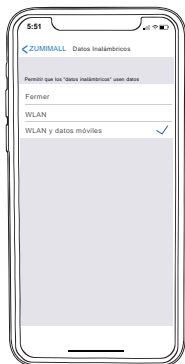
ZUMIMALL



Android

NOTA: Antes de usar esta aplicación, active las siguientes dos configuraciones de su teléfono móvil:

- ① Permita que la aplicación ZUMIMALL acceda a datos celulares móviles y WLAN; de lo contrario, no podrá conectarse a Internet.
- ② Permita que la aplicación ZUMIMALL reciba mensajes push; de lo contrario, el teléfono móvil no recibirá notificaciones cuando se active la detección de movimiento.



4. Conectar la cámara a la aplicación



Haga Clic en + para Agregar Dispositivo



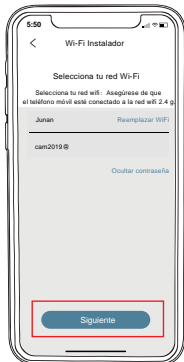
Seleccione Cámara con Batería



Haga Clic en Siguiente



Haga Clic en Siguiente después del Reinicio



Ingrese la Contraseña de Wi-Fi



Listo para Escanear



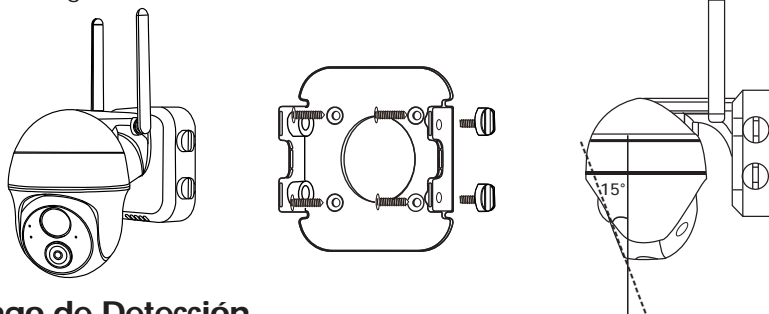
Escanee el Código QR cuando la Luz Parpadee Lentamente en Rojo



Conexión Completada

5. Instalación de la Cámara

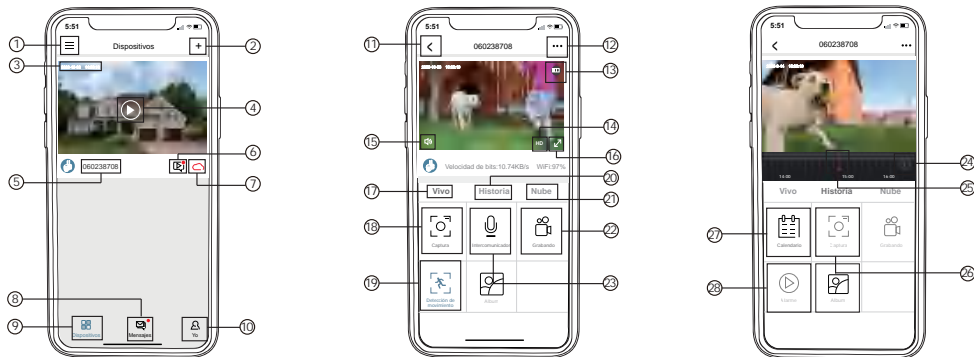
- ① Fije el soporte de metal donde desea instalar la cámara con tornillos.
- ② Conecte la cámara al soporte y asegúrese de que esté firmemente instalada.
- ③ Ajuste el ángulo de la cámara.



6. Rango de Detección

- ① El ángulo recomendado entre la lente de la cámara y el plano de instalación es de $10^{\circ} \sim 15^{\circ}$, como se muestra en la siguiente figura.
- ② No se recomienda instalar la cámara verticalmente, de lo contrario, es posible que no pueda detectar movimientos y puede causar un retraso en la detección.
- ③ El sensor de detección de movimiento de la cámara es más sensible al movimiento lateral en su campo de visión que al movimiento directamente hacia la cámara o al movimiento alejándose de ella.

5. Menú del Dispositivo



1	Lista de dispositivos	15	Encendido / apagado de volumen
2	Agregar cámara	16	Pantalla completa
3	Hora	17	Transmisión en vivo
4	Botón de visualización en vivo	18	Captura
5	Nombre de la cámara	19	Detección de movimiento
6	Reproducción de historia	20	Historia
7	Nube	21	Nube
8	Mensajes	22	Grabando
9	Dispositivos	23	Intercomunicador
10	Yo	24	Zoom de línea de tiempo
11	Salir de la visualización en directo	25	Cronología
12	Manual de instalación	26	Captura
13	Estado de la batería	27	Calendario
14	Conmutador HD / SD	28	Alarma

8. Detección de Movimiento PIR

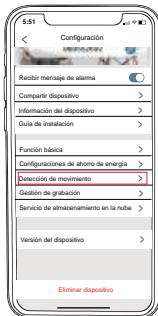
8.1 Configuración de alarma de detección de movimiento

Configuración de alarma de detección de movimiento. La sensibilidad predeterminada de detección de movimiento PIR es Alta, pero es ajustable.

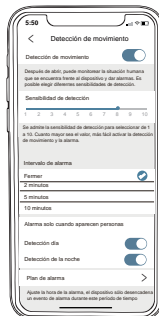
Consulte las siguientes imágenes para conocer los pasos relacionados:



Toque en '...'



Seleccione 'Configuración de movimiento'



Prepararlo

Sensibilidad	Distancia de Detección
Baja: 1-3	13-16 pies (4-5 metros)
Media: 4-7	16-23 pies (5-8 metros)
Alta: 8-10	23-40 pies (8-13 metros)

NOTA: Cuanto mayor sea la sensibilidad, mayor será la distancia de detección, más frecuente será la alarma y mayor será el consumo de batería.

8.2 Notificación

Esta cámara no admite grabación continua 7 *24. Graba solo cuando se activa la cámara por detección de movimiento, el teléfono móvil recibirá una notificación de alarma y emitirá un tono de alarma. Al mismo tiempo, las imágenes / los videos se almacenarán automáticamente en la tarjeta Micro SD o en la nube.

9. Configuración de Ahorro de Energía

9.1 Intervalo de alarma e intervalo de grabación

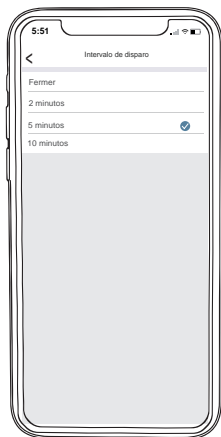
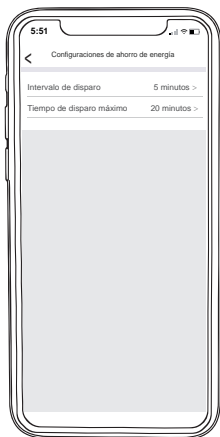
Esta función se utiliza para evitar alarmas repetidas por el mismo evento.

Puede seleccionar diferentes intervalos de alarma. Si el intervalo es de 5 minutos, cuando la cámara se active recibirá una notificación de alarma; durante los próximos 5 minutos, incluso si la detección de movimiento continúa, no recibirá una nueva notificación de alarma.

NOTA: Esta función está desactivada de forma predeterminada y puede ajustarla según sus necesidades.

9.2 Tiempo máximo de grabación y de historial

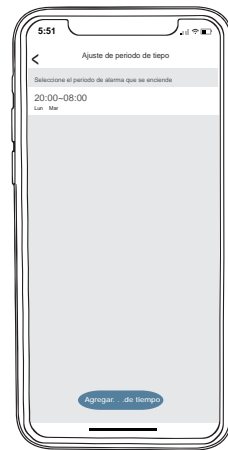
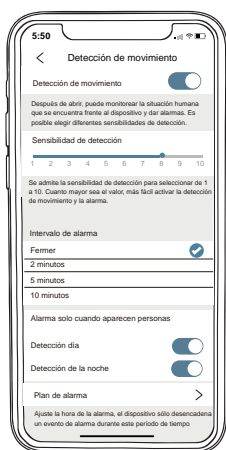
Puede elegir diferente duración de grabación. Si establece la duración de la grabación en 20 segundos, después de que se activa la cámara, puede ver el video de alarma de 20 segundos en el registro del historial o en la reproducción en la nube.



9.3 Programación de alarma

Se pueden establecer horarios de alarma semanales y diarios según sus necesidades. Si desea configurar el período de detección de movimiento de la cámara de 8 p.m. a 8 a.m., ingrese 20:00 ~ 08:00. La cámara solo se activará y grabará videos de alarma durante este período de tiempo.

NOTA: Puede configurar hasta 4 períodos de tiempo en la programación de alarma.



10. Gestión de la Batería

① La cámara viene con una batería incorporada de gran capacidad. Si la cámara se activa 15 veces al día, se puede utilizar durante 3 a 6 meses después de estar completamente cargada.

NOTA: La duración de la batería depende de las veces que se activa la cámara. Cuantas más veces se activa, más energía se consume. Se recomienda que reduzca la sensibilidad de la detección de movimiento y desactive la función de detección de movimiento cuando no la necesite o vea menos transmisiones en vivo.

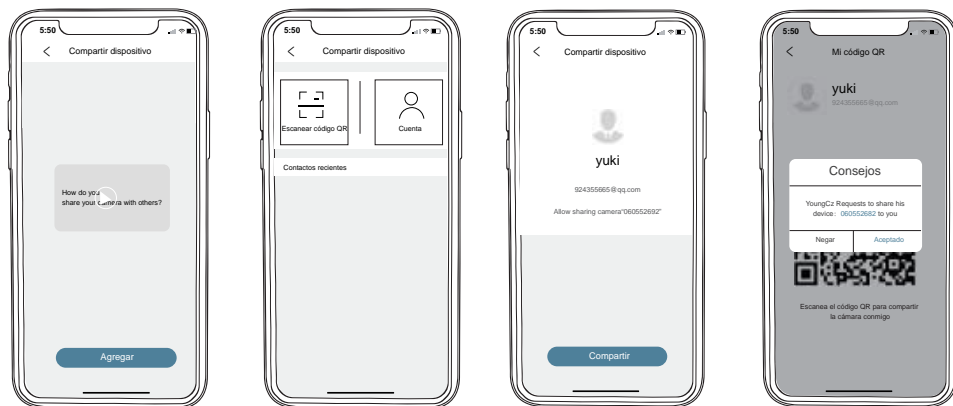
② Cuando la carga de la batería sea inferior al 20%, la aplicación le enviará un mensaje recordatorio. En este momento, debe cargar la cámara a tiempo.

③ Cargue la cámara con un adaptador CC 5V 2A. Una carga completa tarda de 14 a 18 horas.

11. Gestión de Múltiples Dispositivos

NOTA: No puede iniciar sesión en la misma cuenta de aplicación en varios terminales móviles al mismo tiempo; no se puede conectar una cámara a varias cuentas de aplicación. Sin embargo, el usuario A puede realizar la gestión de múltiples usuarios compartiendo la cámara con el usuario B. Vea el video de referencia detenidamente antes de compartir el dispositivo. Los pasos son los siguientes:

- 1 El usuario B debe descargar la aplicación ZUMIMALL y crear una nueva cuenta.
- 2 El usuario A selecciona el dispositivo que desea compartir y hace clic en Compartir.
- 3 El usuario A escanea el código QR del usuario B o ingresa la cuenta del usuario B y hace clic en Compartir.
- 4 El usuario B acepta la solicitud de uso compartido y actualiza la página del dispositivo para completar el uso compartido.



12. Reiniciar la Cámara

- ① Mantenga presionada la cámara para borrar su configuración.
- ② Mantenga presionado el botón de reinicio hasta que escuche un Boogu, espere a que la luz parpadee lentamente en rojo.
- ③ Agregue la cámara de nuevo.

