

## DOORMAN

-  Facebook: Beberoad
-  [www.beberoadbaby.com](http://www.beberoadbaby.com)
-  [beberoadbaby](https://www.instagram.com/beberoadbaby)
-  [beberoad@buffalobaby.hk](mailto:beberoad@buffalobaby.hk)

Read all instructions BEFORE assembly and USE of product.  
KEEP INSTRUCTIONS FOR FUTURE USE.  
Lea todas las instrucciones ANTES de armar y USAR el producto.  
CONSERVE LAS INSTRUCCIONES PARA USO FUTURO.

製品の組み立てと使用前にすべての説明をお読みください。  
今後の使用のために説明書を保管してください。



## DOORMAN

### RETRACTABLE SAFETY GATE

格納式安全ゲート

**beberoad**®  
[www.beberoadbaby.com](http://www.beberoadbaby.com)

## Table of Contents

Warning -----	2
1 Set Spacer -----	3
Installation Steps -----	4
To Use -----	6
To Retract -----	6

## 目次

注意-----	8
スペーサー 1セット -----	9
設置手順-----	10
使用方法-----	12
収納方法-----	12

# IMPORTANT !



READ AND FOLLOW THESE INSTRUCTIONS CAREFULLY AND KEEP FOR FUTURE REFERENCE.

## ! WARNING !

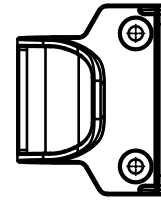
- ▶ Safety barrier is suitable for use with children from 3 months up to 24 months of age.
- ▶ Minimum width of opening is 27.5inch (70cm); maximum width of opening is 51inch (130cm).  
The best width of opening is 39.5inch (100cm).
- ▶ Screw fix and suitable for flat and strong hard wall or solid wood.
- ▶ Incorrect installation can be dangerous.
- ▶ Do not use the safety barrier if any components are damaged or missing.
- ▶ The safety barrier must not be fitted across windows.
- ▶ If the safety barrier is used at stairs, it should be positioned at the front of the lowest tread possible.
- ▶ Hazards associated with children using or climbing over the safety barrier.
- ▶ Safety barrier should be checked regularly to ensure that it is secure and functioning in accordance with these instructions.
- ▶ Additional or replacement parts should only be obtained from the manufacture or distributor.
- ▶ Check that the safety barrier is correctly closed.
- ▶ Please watch carefully if children wear necklace, lanyard and pendants etc.

## Warm Notice:

1. Before installation, make sure the suitable screws for the surface.

 Shorter Screws are used on the wood surface.	 Longer Screws and Expansion Screws are used on solid wall such as concrete wall or tile wall.
Wood wall	Solid wall

2. Before installation, make sure A3 & A4 to be used on which surface.



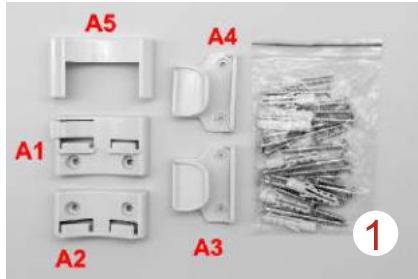
- ▶ If A3 & A4 are fixed on the same plane, compared to the surface of A1 & A2, screws should be mounting on the holes A3A and A4A.
- ▶ If A3 & A4 are fixed on the intersection angle, compared to the surface of A1 & A2, screws should be mounting on the holes A3B and A4B.

## 1 Set Spacer

- ▶ Build up the wall areas equivalent to thickness of baseboard (Skirt board) with spacers.
- ▶ To fit spacers to bracket and hooks, follow the below steps:
  1. Spacer 1: SPA1 13mm thickness + SPA2 5mm thickness
  2. Spacer 2: SPA1B 13mm thickness + SPA2B 5mm thickness
  3. SPA1 & SPA1B can be single use for the baseboard(skirt board) in 13mm thickness
  4. SPA2+SPA2B can be used together for the baseboard(skirt board) in 18mm thickness
  5. Install the spacers under A1 or A4

The diagram illustrates the installation of two types of spacers.   
**Spacer 1:** Consists of SPA1 (13mm thickness) and SPA2 (5mm thickness). It is used for installation under bracket A1.   
**Spacer 2:** Consists of SPA1B (13mm thickness) and SPA2B (5mm thickness). It is used for installation under bracket A4.   
 The diagram also shows the spacers being installed under a skirting board, with labels for 'Match A1', 'Match A4', and 'Skirting board'.

## Installation Steps:



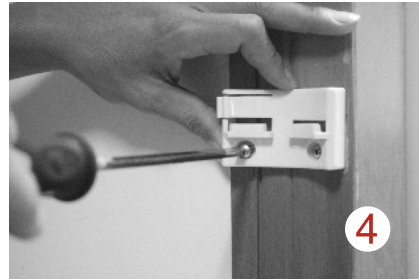
Clarify each part before installation



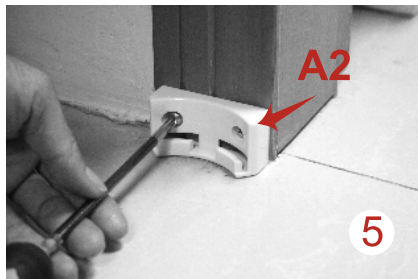
Preparation: Pen, Screwdriver



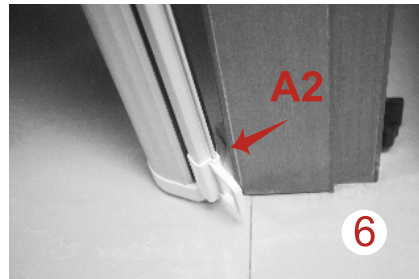
Put Scale Direction L on the desired location, make sure to suck the bottom line of A2 to the floor and mark the screw holes of A1 & A2 on.



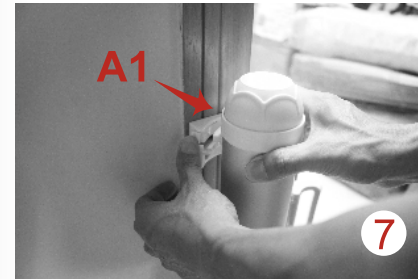
Fix A1 with screws on the surface firmly.



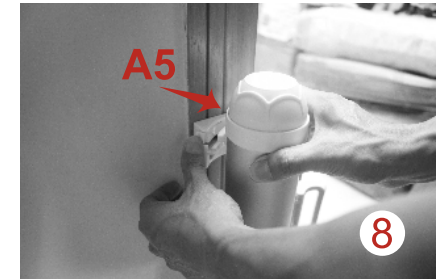
Fix A2 with screws on the surface firmly.



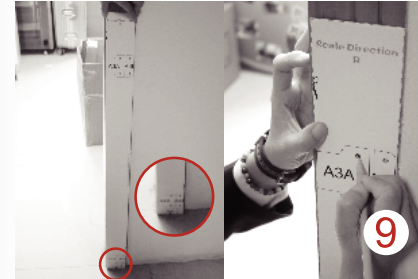
Install and fix the metal tube on A2 & A1.



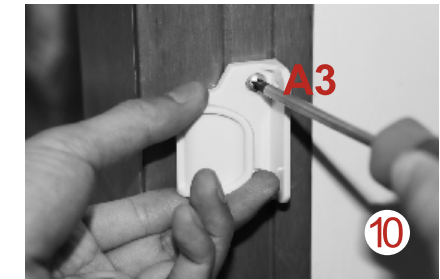
Install and fix the metal tube on A2 & A1.



Put the A5 to cover A1 firmly.



Put Scale Direction R on the desired location, make sure the bottom of A4 is 28mm to the floor and mark the screw holes of A3 & A4 on the surface.



Fix A3 with screws on the surface firmly.



Fix A4 with screws on the surface firmly.

## To Use:



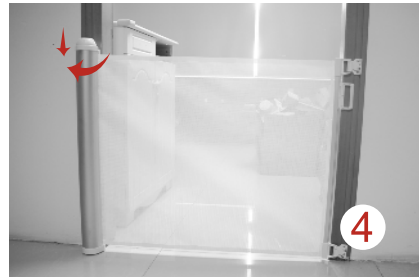
Press and rotate the ball cap counter-clockwise to unlock the gate.



Pull out the door gate handle to A3 & A4 and lock.



Locked the gate handle on A3 & A4

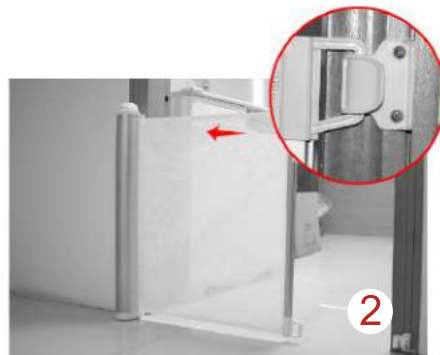


Press and rotate the cap clockwise to lock the gate.

## To Retract:



Press and rotate the ball cap counter-clockwise to unlock the gate.



Pull the door handle to the direction of A3 and pull out the handle from A3 & A4 then the cloth will be back in the tube.



Press and rotate the cap clockwise to lock the gate.



Take out A5, and take the gate out from A1, the gate can be took out.

### Troubleshooting:

If hooking the handle rod into the brackets is difficult, verify the following:

- A. The brackets are level.
- B. The horizontal distances between the top brackets and the bottom brackets are equal.
- C. The brackets are directly vertical (plumb) of each other on each side of the doorway

For best results, use a slow and smooth motion to hook the handle rod to the brackets.

Manufacturer Address:  
 BEBEROAD INC.  
 STE 210, 2100 GENG RD,  
 PALO ALTO, CA 94303-9824  
 Facebook: Beberoad  
 Email : beberoad@buffalobaby.hk  
 www.beberoadbaby.com

## 重要!

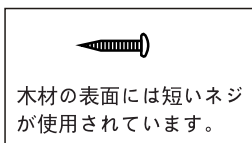
以下の説明を読んで使用してください。今後の参考のために説明書を保管してください。

## ⚠ 注意!

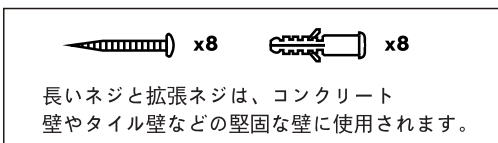
- ▶ 安全バリアは、生後3か月から24か月までの子供に適用します。
- ▶ 開口部の最小幅は27.5インチ（70cm）です。開口部の最大幅は51インチ（130cm）です。  
開口部の最適な幅は39.5インチ（100cm）です。
- ▶ ネジの固定は、平らで丈夫な硬い壁または無垢材に適用します。
- ▶ 誤った設置は危険です。
- ▶ パーツが破損または欠落している場合は、安全バリアを使用しないでください。
- ▶ 安全バリアは窓に取り付けしないでください。
- ▶ 階段で安全バリアを使用する場合、なるべく低い階段の前に設置してください。
- ▶ 子供が安全バリアを乗り越えると危険です。
- ▶ 安全バリアを定期的に検査して、説明書で説明したように安全なのかを確認してください。
- ▶ 追加部品と交換部品は、製造業者や販売業者から入手してください。
- ▶ 安全バリアが正しく閉じられているかを。
- ▶ お子様がネックレス・ストラップ・ペンダントなどを着用する場合は注意してください。

## 暖かいお知らせ:

1. 取り付ける前に、ネジが設置場所の表面に適用するかを確認してください。

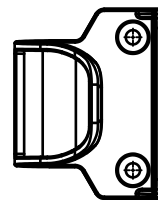


木製の壁



頑丈な壁

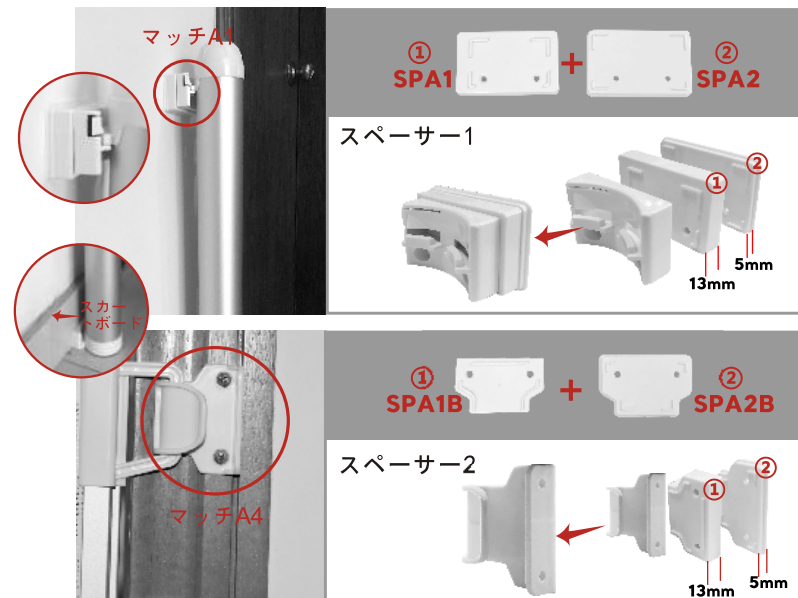
2. 設置する前に、A3とA4がどの表面で使用されることを確認してください。



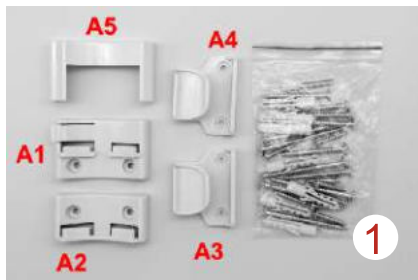
- ▶ A3とA4が同じ平面に固定する場合、A1とA2の表面と比較して、穴A3AとA4Aにネジを取り付ける必要があります。
- ▶ A3とA4が交差角度で固定する場合、A1とA2の表面と比較して、穴A3BとA4Bにネジを取り付ける必要があります。

## スペーサー 1セット

- ▶ スペーサーを使用して、ベースボード（スカートボード）の厚さに相当する壁を構築します。
- ▶ スペーサーをブラケットとフックに取り付けるには、以下の手順に従ってください:
  1. スペーサー1: SPA1 13mm厚+ SPA2 5mm厚。
  2. スペーサー2: SPA1B 13mm厚+ SPA2B 5mm厚。
  3. SPA1とSPA1Bは、厚さ13mmのベースボード（スカートボード）に単独に使用できます。
  4. SPA2 + SPA2Bは、厚さ18mmのベースボード（スカートボード）と一緒に使用できます。
  5. A1またはA4の下にスペーサーを取り付けます。



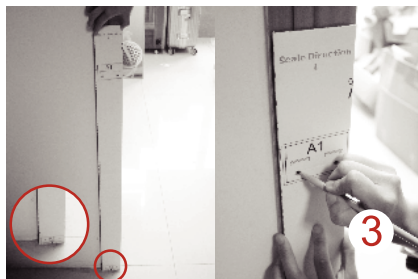
# 設置手順:



設置する前に各パーツを明確にする



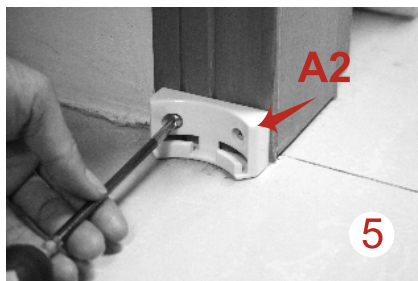
準備: ペン、ドライバー



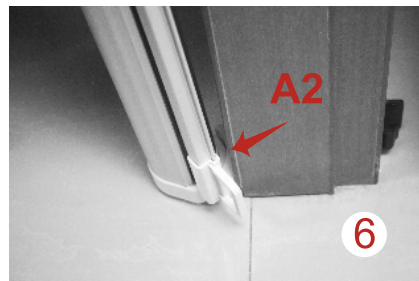
スケール方向Lを所定の位置に置き、A2の一番下の線を床に引きます。A1とA2のネジ穴にマークを付けます。



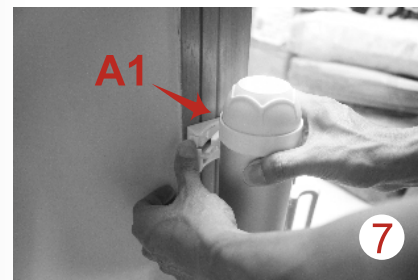
A1をネジで表面に固定します。



A2をネジで表面に固定します



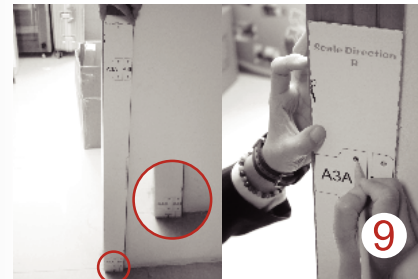
A2とA1に金属チューブを取り付けて固定します。



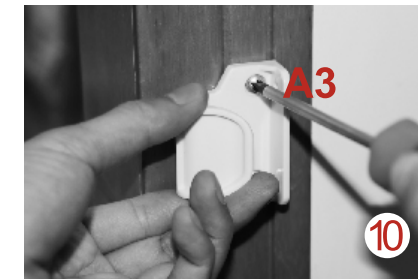
A2とA1に金属チューブを取り付けて固定します。



A5をA1にしっかりと当てます。



スケール方向Rを所定の位置に置き、A4の底が床まで28mmであることにします。A3とA4のネジ穴にマークを付けます。



A3をネジで表面に固定します。



A4をネジで表面に固定します。

## 使用方法:



ボールキャップを押して反時計回りに回し、ゲートのロックを解除します。



ドアゲートのハンドルをA3とA4に引き出してロックします。



ドアハンドルをA3とA4の位置にロックします。

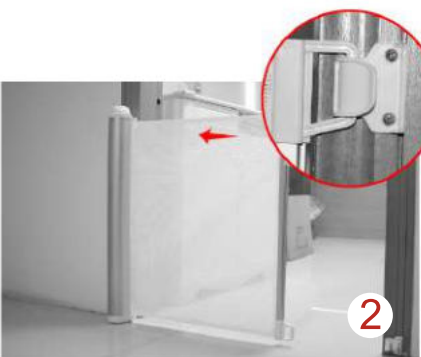


キャップを押して時計回りに回し、ゲートをロックします。

## 収納方法:



ボールキャップを押して反時計回りに回し、ゲートのロックを解除します。



ドアハンドルをA3の方向に引き、ハンドルをA3とA4から引き出します。それで布がチューブに戻ります。



キャップを押して時計回りに回し、ゲートをロックします。



A5を取り出し、ゲートを時計回りにA1から取り出します。ゲートを取り出すことができます。

### トラブルシューティング:

ハンドルロッドをブラケットに引っ掛けるのが難しい場合は、以下ことを確認してください。

- A. ブラケットは水平です。
- B. 上部ブラケットと下部ブラケット間の水平距離は同じです。
- C. ブラケットは、出入口の両側で互いに垂直になっています。

最善のやり方は、ゆっくりとスムーズにハンドルロッドをブラケットに引っ掛ける事です。

Manufacturer Address:  
 BEBEROAD INC.  
 STE 210, 2100 GENG RD,  
 PALO ALTO, CA 94303-9824  
 Facebook: Beberoad  
 Email : beberoad2@buffalobaby.hk  
 www.beberoadbaby.com