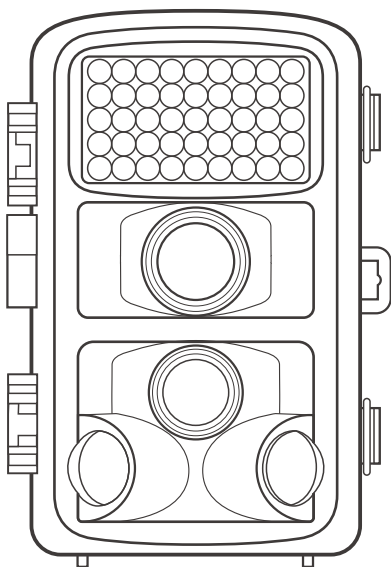


T45A Trail Camera

Instruction Manual



IF YOU HAVE ANY QUESTIONS OR PROBLEMS.

Please contact us by

support@campark.net

We will offer prompt and authoritative reply within 24 hours, and try our best to resolve your problem ASAP More Safe Guarantee with Campark! If you are not satisfied with our product. Please tell us about your thought. That will be much appreciated.

Sollten Sie Fragen oder Probleme haben:

So kontaktieren Sie uns unter einer der folgenden eMailadressen.

support@campark.net

Wir werden uns innerhalb von 24 Stunden umgehend und verbindlich bei Ihnen melden. Wir werden die beste Lösung für Ihr Problem finden. Und das SO SCHNELL WIE MÖGLICH. Sichere Garantie mit Campark! Sollten Sie Sie mit unserem Produkt nicht zufrieden sein, so teilen Sie dies uns bitte auch mit. Wir werden eine Lösung finden.

SI VOUS AVEZ DES QUESTIONS OU DES PROBLÈMES.

S'il vous plaît nous contacter par :

support@campark.net

Nous vous répondrons rapidement et avec autorité dans les 24 heures et ferons de notre mieux pour résoudre votre problème dès que possible avec la garantie plus sûre de Campark! Si vous n'êtes pas satisfait de notre produit, dites-le nous s'il vous plaît. Ce sera très apprécié.

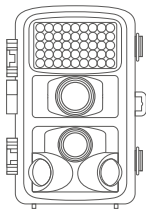
For UK / DE / FR / IT / ES TEXT manual, please feel free to contact our support email.

Contents

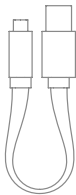
1.PACKING LIST	0 1
2.INSTRODUCTION	0 1
3.STRUCTURE	02
4.PREPARING THE CAMERA	04
5.USING THE CAMERA AND SETUP MENU	06
5.1 Using the camera	06
5.2 Setup menu	07
6.ENTERING AUTOMATIC MONITORING	1 3
6.1 Adjusting and installing the camera	1 3
6.2 Setting up the live mode	1 5
7.CONNECTION TO COMPUTER	1 6
8.TECHINICAL SPECIFICATION	1 7
9.SIMPLE TROUBLE SHOOTING	1 8
9.1 Care	1 9
9.2 Storage	1 9

1. PACKING LIST

Please carefully unpack camera and check that below accessories are contained in the box.



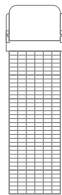
①



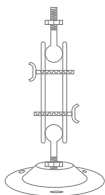
②



③



④



⑤



⑥

- 1. Wildlife Camera x 1
- 2. USB Cable x 1
- 3. Instruction Manual x 1
- 4. Mounting Belt x 1
- 5. Wall Mount x 1
- 6. Screws x 3

2. INTRODUCTION

The Wildlife Camera is a wildlife and surveillance camera with an infrared sensor. The sensor can detect sudden changes to the ambient temperature within an evaluation area. The signals of the highly sensitive infrared sensor (PIR, passive infrared sensor) switch on the camera, activating picture or video mode.

2.1 Features Of Wildlife Camera

- 1. CMOS sensor.
- 2. 20 Megapixels photo and 4K lite video.
- 3. 6.1 cm (2.4") color TFT LCD: 320x240 pixels
- 4. 42 pcs IR LEDs.

- 5.Full automatic IR filter.
- 6.Trigger speed: Approx. 0.3 second.
- 7.Setup Serial No. to record the position.
- 8.Time, date, temperature, phase and Serial No. will be stamped on the photo.
- 9.Password protection.
- 10.Power Indicating.
- 11.Built-in test function about environmental temperature.
- 12.Built-in microphone and speaker.
- 13.Mini USB 2.0 interface.
- 14.Waterproof standard IP56.
- 15.Working temperature: -20°C to 60°C.
- 16.Extremely low power consumption in standby operation providing extremely long operating time, lasts 8 months with 8 pcs batteries when taking 50 photos every day.

2.2 Features Of Wildlife Camera

- 1.Camera trap for hunting
- 2.Animal or incident observation.
- 3.Motion triggered security camera for domestic, office or public use.
- 4.Any internal and external surveillance.

3. STRUCTURE

Understanding the camera structure helps to use this product more skillfully.

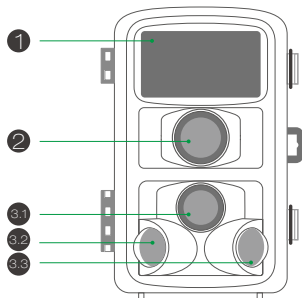
1-Infrared LEDs

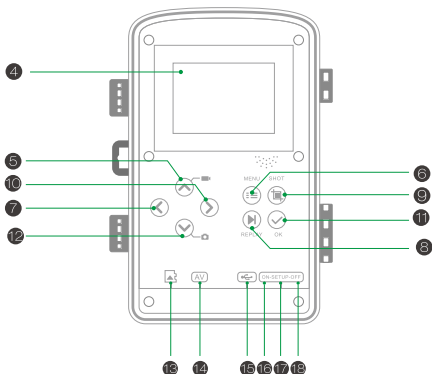
2-Lens

3.1-Front motion sensor

3.2-Left motion sensor

3.3-Right motion sensor





4.Display screen

5.Up button

6.Menu button

7.Left button

8.Replay button

9.Shot button

10.Right button

11.OK button

12.Down button

13.TF Slot

14.AV jack

15.USB jack

16.ON

17.SETUP

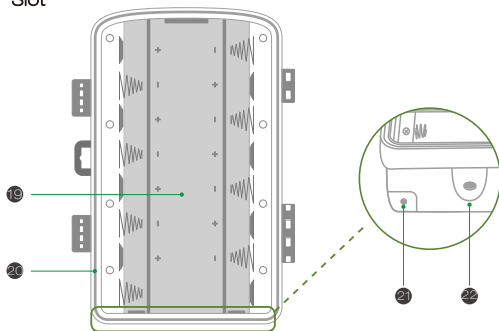
18.OFF

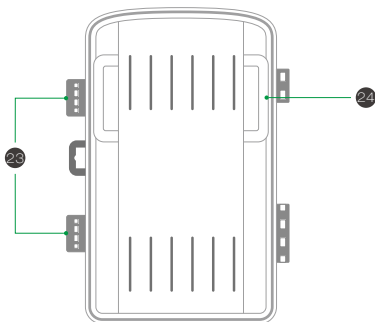
19.Battery compartment

20.Seal ring

21.DC connection 6V/1.5A

22.1/4" Tripod thread





23.Locking brackets

24.Slot for mounting belt

- ▲ 1.The monitor is only switched on in the SETUP mode for changing menu settings or viewing existing photos and videos.
- 2.A micro SD memory card must have been inserted into the memory card slot to save photos and videos.
- 3.Using the mini USB connection (USB 2.0), the camera can be connected to a computer to download photos and videos.
- 4.Using the mode switch, the three operating modes:OFF,SETUP and ON can be selected.

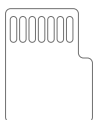
4. PREPARING THE CAMERA

Note :

- 1.Micro SD memory cards up to a capacity of 32 GB are supported.



X 8

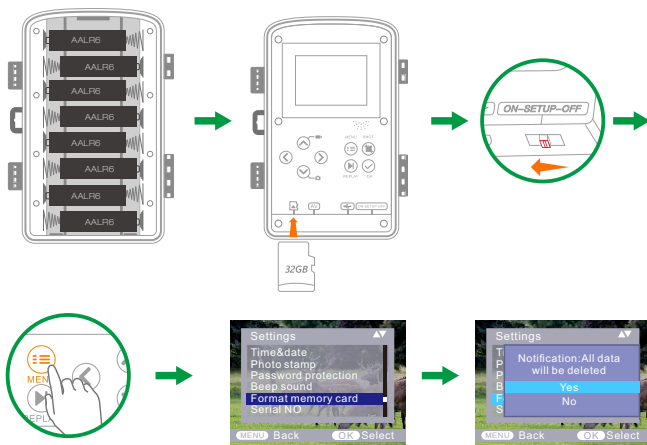


X 1



X 1

2. Instead of type LR6 (AA) batteries with the same specification (with 2000 mAh or higher) may be used. We recommend NiMH batteries with low self discharge (not supplied).
3. The camera must be inserted 4 or 8 x 1.5V AA batteries. Do not use new and old batteries together. DC interface need 6V/1.5A adapter with 3.5 mm (outer diameter) plug head.
4. Insert CLASS6 or higher class micro SD card (CLASS10 recommend). Prior to insert into memory card, ensure that the lateral write protection on the memory card has not been locked.
5. Switch on the camera. 3 switches: power off (OFF), setup menu /SETUP mode (SETUP) and live mode (ON).
6. New memory card is recommended to be formatted when using (as below described).
7. Please note that the camera will power off when power is very low.



Operation (See Figures Below)

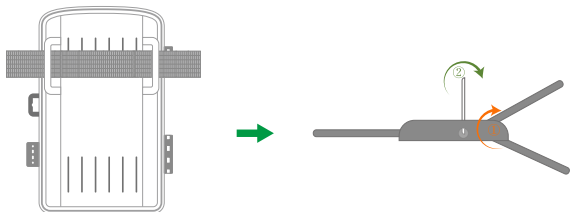
Open the locking brackets and the protective cover of the battery compartment—insert batteries—insert memory card switch to SETUP enter system menu by pressing MENU button—choose to format memory card choose to reset to factory.

(this step can be skipped)—choose to setup system time.

Open the battery cover ► Insert 8pcs batteries. Battery model:

AALR6 > Ensure that the lateral write protection on the memory card has not been activated > Insert CLASS6 or above Micro SD memory card in the memory card slot before switching on the camera and select SETUP mode to adjust settings

Assembly With Strap



5. USING THE CAMERA AND SETUP MENU

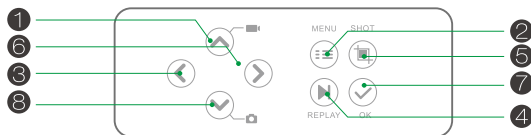
5.1 Using The Camera

1. Operating Buttons

Functions of operating buttons in recording mode:

Below, the operating buttons are described in the recording mode with non-activated menu.

1. UP Key: Page up (Menu mode): Switch to Video recording mode
2. MENU: Open or exit this Setting menu/Stop playing video (Replay Mode)
3. Left Key: Page left
4. Replay Key: Review photos and videos
5. SHOT Key: shot video recording/capturing
6. Right Key: Page right
7. OK: Play/Pause play video files (Replay mode)
8. Down Key: Page down(Menu mode)/Switch to Photo mode.



2.Mode Switch

2.1 Shift the switches to choose work mode:



Power off (OFF)



Setup system (SETUP)



Live mode (ON)

2.2 Press Up/Down key to switch modes between Video and Photo mode.

2.3 Press the MENU key to open setting menu.Press OK to confirm the setting changes.

2.4 Press the MENU key one more time to return to previous menu or exit the settings MENU.

2.5 Switch the mode selector to "OFF" to power off the camera.

5.2 Setup Menu

1. Mode

Photo, Video, Photo+Video, Select whether photos or videos should be taken when motion is detected. When in the "Photo+Video" mode, the camera first takes a set number of photos prior to recording a video.

2.Photo Resolution

20M/16M/12M/8M/5M

Select the desired resolution for photos. We recommend the resolution 8M.

A higher resolution produces a somewhat better photo quality but results in larger files requiring more space on the memory card 12M and 8M resolution are generated by interpolation which can also affect quality.

Taking 16GB memory card for example:

Photo Pixels	Size(Mb)	Photo Quantity
20M	4.67	3666
16M	3.55	4295
12M	3.01	5847
8M	2.52	8411
5M	1.55	13148

3.Photo series : 1 P, 2P, 3P

4.Video resolution

4K lite/2.7K/1080P/720P/480P. Select the required video resolution.

Select the number of photos to be taken in succession when the camera is triggered in the Photo mode. Please also observe the parameter interval

A higher resolution produces higher quality videos but results in larger files requiring more space on the memory card. Videos are recorded in AVI format which can be played back on most video devices.

5.Video Length

▲ Default 5 seconds, optional 3s-59s, 1-10Minutes

Specify the duration of a video recording when the camera is triggered automatically. The recording period for videos is not limited in the SETUP mode.

EN

1. In the SETUP mode in daytime and at night.
 - > When recording manually, the camera will stop automatically after 29 minutes' recording;
 - > When recording manually, the camera will stop when one video clip size gets to 4 GB,
 - > When recording manually, the camera will stop when the memory card is full or ultra low power.
2. In live mode (ON) at night the camera will work automatically as per the video length setting. For low power, it will stop recording in advance.
3. Please set the shorter video length to guarantee a long-time usage of batteries.

6.Audio recording

Turn on/off audio recording

7. Shot lag

▲ Defaulted 1 MIN. optional from 5 seconds-60 minutes.

Select the shortest period for the camera to wait before it reacts to the successive triggering of the main sensor after an animal has first been detected. The camera does not record any photos or videos during the selected interval. This prevents the memory card from being filled with unnecessary shots.

1. The shot lag is short, the camera shooting frequency would be high, and there would be high consumption of the power. It would affect the usage days of the batteries.
2. On the opposite, if the shot lag is long, it would be a lower consumption of power to guarantee a long-time usage.

8. Sensitivity of motion sensors

1. Select "High" For interior areas and environments with little interference
2. Select "Medium" for exterior areas and environment with a normal amount of interference,
3. select "Low" for an environment with a high level of interference.

9. Target recording time

Press "OK", and then select "ON" to set the starting working and ending working time. After finishing setting, the camera only works during the set time every day. Beyond the period, the camera is in standby. If the start time is, for instance set to 18:35 and the end time to 8:25, the camera will be operational from 6:35 pm of the current day until 8:25 am of the following day. The camera will not be triggered and will not take any photos or videos outside of this period.

10. Time lapse

Press "MENU" to find "Time lapse". Press "OK", then select "ON" to set the time interval, and set the values of Hr, Min and Sec. For example, if the process of flowers blooming has to be recorded, time lapse can be used. The camera automatically takes pictures in every set time intervals.

11. Language

Select the desired menu language.

The following languages are available: English, German, French, Spanish, Chinese, etc.

EN

12. Time & date

Press "MENU" to find "Time & Date". Press "OK", then select "ON" to set the settings. Set time & date: Set the time and date according to current time. Press Left/Right key to choose the number and change the value by pressing Up/Down key. Confirm the changes with "OK" key. Time formats: 12/24hr Date formats: dd/mm/yyyy, yyyy/mm/dd, mm/dd/yyyy;

13. Photo stamp

Turn on/off display of watermark on photo

14. Password protection

Select "Password protection". Press "OK", and then select "ON" to set the password of the camera. The password is a 4-digit number selected between 0-9. If the password is lost, press MENU key and REPLAY at the same time, and slide the operating mode selector from OFF to SETUP position. The camera is unlocked.

15. Beep sound

Turn on/off beep sound

16. Format memory card

Select to format memory card on this camera, we suggest format the memory card on computer then format it on this camera again for first use.

17.Serial NO.

Press "OK", and then select "ON" to set the serial number for the camera. You can use a combination of 4 digits to documents the location on the photos. When using several cameras, this makes it easier to identify the location when viewing photos.

18.Reset settings

Select to reset the camera to the default settings.
Please note to set date and time again.

19.Version

Select to check the camera's current firmware version number.

20.Playback

Slide the operating mode selector switch to "SETUP" position. Press replay key and Up/Down key to review the photos/videos. While reviewing photos, press Up/Down key to page up/down. While reviewing videos, press OK key to start playing, press OK one more time to stop. Press replay key to return to standby.

20.1 Delete selection

You can use this function to delete individual recordings from the memory card. Press MENU key under the mode of playback, move the select bar to "Delete current file" and press OK to delete the selected recording.

20.2 Delete all recordings

You can use this function to delete all recordings from the memory card. Press MENU key under the mode of playback, move the selection bar to "Delete all files" and press OK to delete all recordings.

20.3 Activate slide show

This function can be used to play back the photos stored on the memory card automatically. Each photo is shown for about 2 seconds. To stop the slide show and keep the current image permanently on the screen, press the OK button.

21. Write protection

- > This function can be used to protect individual recordings of all saved recordings from accidental deletion.
- > Select "Write-protect current file" to protect the currently selected recording from accidental deletion.
- > Select "Write-protect all files" to protect all saved recordings from accidental deletion.
- > Select "Unlock current file" to remove the write protection for the currently selected recording.
- > Select "Unlock all files" to remove the write protection for all saved recordings.

22. Side motion sensors

During the alignment consider whether the use of the side motion sensors may be useful for attaining the desired observation results or not.

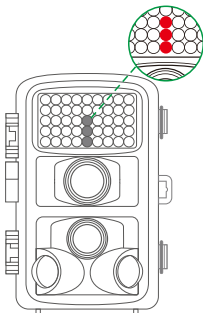
6. ENTERING LIVE MODE

6.1 Adjusting And Installing The Camera

The SETUP mode is advantageous for determining the best possible detection angle and range of the movement sensor. For this purpose, attach the camera at approx. 1 -2m height to a tree and align the camera with a desired direction.

For 1 meter height, Place the camera parallel to the ground.

For 2 meters height, Tilt the camera down five degrees to the ground.

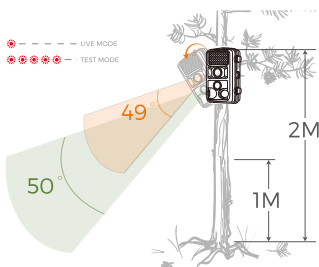


Move slowly from one side of the observed area to the other. Move parallel to the camera. Try out different angles and distances. The green LED flashing indicated that you were detected by main PIR sensor. And the blue LED flashing indicated that you were detected by side PIR sensor.

NOTE blue LED only lights up when "Side motion sensor" is ON. In this way you can determine the best position for aligning the camera. The blue/green LED only flash in the SETUP mode as soon as the PIR sensor has detected movement.

The red LED will flash and counts down for 5 seconds when you just switch to Live Mode(ON), and then the camera works automatically and enters the Standby Mode.

Also check that the camera is set to the correct height in line with the point to be observed. Where necessary, point the camera down for optimum alignment



Note :

Please do the horizontal movement before the PIR. vertical movement could not detect correctly.

Please quicken your steps when you do the test in a long distance before PIR detection area.

The PIR detection distance would be shorter if the environment temperature reaches or above 30 °

The screen would automatically turn off without any operation within 3 minutes in SETUP mode, press any button will make turn it on again.

6.2 Setting Up The Live Mode

The standard application of the Wildlife Camera is the Live mode.

In this mode , photos are either triggered by movement sensors or at intervals according to the respective setting.

To set up the Live mode , switch mode switch to ON position. The red LED will flash and counts down for 5 seconds when you just switch to Live Mode(ON), and then the camera works automatically and enters the Standby Mode.

As soon as wild animals or other objects directly enter the detection area of the sensor zone, the camera starts to record photos and videos.

Note:

In the daytime, IR LEDs will not light up. The photos and videos are in color.

At night, IR LEDs will give lights, and the photos and videos are in black and white.

The Shot lag is 1 minute defaulted. The optional is 5s-60 min.

Please set up recording mode and related parameters before entering Live mode.

When Flash Light is set to "Auto", the camera will adjust the brightness of IR LEDs automatically in low power. When shooting at night, the brightness will decrease automatically, and the shooting effect will become a little poor. For ultra low power, shooting will stop at night.

7. Connection to computer

Please shift Mode to "SETUP", and connect the camera to computer with USB cable, the camera LCD will show "MSDC prompt". This indicates connecting successfully. And then read or copy the data in SD card to the computer.

1. Connect the camera to your computer using the USB cable.
2. The camera switches on automatically in the USB mode, irrespective of the selection on the mode switch.
3. The camera installs itself on the computer as an additional drive under the name "Removable storage device"
4. Double click on the device to detect the folder "DCIM"
5. The photos and videos are in the sub folders of the "DCIM" folder.
6. You can copy or move photos and video files on the computer.

Alternatively, you can insert the memory card in a card reader on the computer.

8. TECHNICAL SPECIFICATION

Element	Macintosh
Image sensor	20 Megapixel CMOS sensor
Photo resolution	20M/16M/12M/8M/5M
Screen	6.1cm (2.4") color TFT LCD; 320x240 pixels
Recording medium	Supports Micro SD memory cards up to 32 GB (optional)
Video resolutions	4K lite/2.7K/1080P/720P/480P
Lens	F2.5, f=3.6mm
The distance of night version	20m
Triggering distance	Up to 20 meters
Triggering time	0.3-0.5 second
Shot lag	5 seconds to 60 minutes
IR flash	42 pcs infrared LEDs
Detection angle of sensor	120°
Spray water protected	Yes (IP56)
Storage formats	Photo:JPEG; Video:AVI, MJPC
Connections	Mini USB 2.0
Standby time	Approx 6 months (with 8 batteries)
Dimensions	97x140x67mm
Power supply	8 x batteries type LR6 (AA); 8 x NiMH batteries type LR6 (AA) with low discharge; External 6V power supply, at least 1.5A (not supplied)

EN

9. SIMPLE TROUBLE SHOOTING

EN

The camera will not turn on	<ol style="list-style-type: none">1. Please check whether the batteries are installed in proper way.2. Check if the battery capacity is low or exhausted. If so, please replace by new batteries.
The camera turns off automatically	<ol style="list-style-type: none">1. Please check whether the battery capacity is low or exhausted. If so, try to change new batteries for outdoor using or connect AC adapter for indoor using.2. Please check if SD card is full. If so, transfer images and videos to your computer or delete some files in the Replay Mode.
It shows "SD card Error"	<ol style="list-style-type: none">1. Please ensure that SD card is with class 10 standard or higher level.2. Please use the camera to format SD card at the first time.
Videos are choppy or jumpy when played on a computer	<ol style="list-style-type: none">1. Try to use different media players such as VLC player.2. Ensure AVI format Video clip can be played on your computer.
The image is not clear	<ol style="list-style-type: none">1. Please ensure that you have removed the protective films on IR LEDs and lens before using.
The camera does not take images or record videos	<ol style="list-style-type: none">1. Check If the memory of SD card is full, transfer images or videos to your computer or delete some files in the Replay Mode.

9.1 Care

Do not use any corrosive cleaners, such as methylated spirits, thinners, etc. to clean the camera housing and supplied accessory. When required, the clean system components with a soft dry cloth.

EN

9.2 Storage

Always remove the battery from the housing if the camera is not being used for some time and store the battery separately. On a day to day basis and over longer periods the batteries can be kept at a dry location out of the reach of children.

Einleitung

Vielen Dank für Ihren Kauf dieser Kamera. Diese Kamera ist besonders dafür konzipiert worden, die Aktivitäten von wilden Tieren aufzunehmen. Um die Kamera gleich problemlos bedienen zu können, sollten Sie sich diese Bedienungsanleitung sorgfältig durchlesen. Bewahren Sie diese zudem an einem sicheren Ort auf, um sich stets auf die Bedienungsanleitung beziehen zu können.

DE

Die Inhalte der Bedienungsanleitung beziehen sich auf die neuesten zur Verfügung stehenden Informationen. Die Inhalte, Screenshots und Grafiken sollten Ihnen bei der detaillierten Anwendung der Kamera helfen. Je nach technischem Stand und Produktionszeitraum können sich die Grafiken und Screenshots in der Bedienungsanleitung leicht von dem tatsächlichen Produkt unterscheiden.

- Falls Sie eine neue Speicherkarte zum ersten Mal verwenden möchten oder Daten auf dieser vorhanden sind, die nicht von der Kamera erkannt werden (bzw. Bilder von einer anderen Kamera), sollten Sie die Speicherkarte vor der Verwendung formatieren.
- Bevor Sie die Speicherkarte in der Kamera platzieren oder diese entnehmen, sollten Sie die Stromzufuhr der Kamera unterbinden.
- Nach der häufigen Nutzung der Speicherkarte wird die Speicherkarte langsamer werden. In diesem Fall ist eine neue Speicherkarte empfehlenswert.
- Die Speicherkarte ist ein sensible, präzises Elektrogerät. Bitte biegen Sie dieses nicht und vermeiden Sie, die Karte fallen zu lassen.
- Setzen Sie die Speicherkarte nicht starken elektromagnetischen oder magnetischen Feldern wie in der Nähe von Fernsehgeräten oder Lautsprechern aus.
- Verwenden oder lagern Sie die Speicherkarte nicht in Umgebungen mit hoher oder niedriger Temperatur.
- Lagern Sie die Speicherkarte an einem sauberen Ort auf, wo keine Flüssigkeit die Speicherkarte beschädigen könnte. Im Falle des Kontakts mit Flüssigkeiten, trocknen Sie die Speicherkarte bitte mit einem weichen Tuch.
- Wenn Sie die Speicherkarte für einen längeren Zeitraum nicht verwenden werden, platzieren Sie diese bitte in der Schutzhülle.
- Bitte beachten Sie, dass sich die Speicherkarte nach langer Nutzung erhitzen wird. Dies ist normal.
- Verwenden Sie keine Speicherkarte, die mit anderen Digitalkameras verwendet wurde. Oder formatieren Sie die Speicherkarte in der Kamera.
- In folgenden Fällen können die gespeicherten Daten auf der Kamera

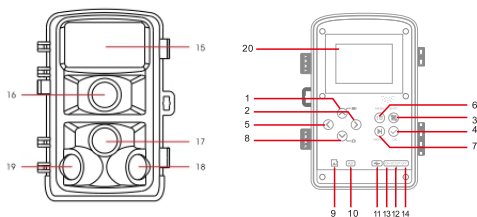
beschädigt werden:

- Unsachgemäße Nutzung der Speicherkarte
- Durch das Trennen der Stromversorgung oder durch die Entnahme der Speicherkarte während der Aufnahme sowie durch das Löschen (Formatieren) der gespeicherten Dateien.

High Speed TF-Karten (Multimedia Speicherkarten) ab Klasse 6 sind für die Nutzung dieser Kamera notwendig.

Anweisungen zur Nutzung der Speicherkarte

Produktschema



1. Hoch-Taste
2. Rechts-Taste
3. Aufnahme-Taste
4. OK-Taste
5. Links-Taste
6. Menü-Taste
7. Wiedergabe-Taste
8. Runter-Taste
9. TF-Kartensteckplatz
10. AV Buchs
11. USB Buchse
12. SETUP
13. AN
14. AUS
15. Infrarot LED
16. Linse
17. Vorderer Bewegungsmelder
18. Rechter Bewegungsmelder
19. Linker Bewegungsmelder
20. DisplaFunktionen und Taste

Schlüsselfunktionen

MENU-Taste öffnet und schließt Menüs

WIEDERGABE-Taste zeigt Videos und Fotos an

Hoch-Taste zum Hochscrollen (Menümodus), Wechsel zum Videomodus

Runter-Taste zum Runterscrollen (Menümodus), Wechsel zum Fotomodus

Links-Taste vorherige Aufnahme

Rechts-Taste nächste Aufnahme

Aufnahme-Taste zum Aufnehmen/Schießen von Videos/Fotos

OK zum Starten/Stoppen von Videodateien (Wiedergabemodus); Menü-Bestätigung

Schnellstart

Legen Sie die Micro SD-Karte korrekt wie im Bild in die Kamera ein.

Systemeinstellungen

Bitte stellen Sie sicher, die Batterien vor der Verwendung korrekt einzulegen.

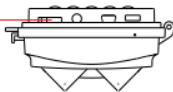
1.1 Öffnen Sie zunächst die Kamera, indem Sie die Basisplatte schwenken. Das Batteriefach muss nun geöffnet werden. Legen Sie 4 oder 8 1,5V AA-Batterien in das Batteriefach ein.

1.2 Wenn Sie 4 1,5V AA-Batterien einlegen, legen Sie diese bitte in die erste Hälfte des Batteriefachs oder in die zweite Hälfte des Batteriefachs ein. Wenn Sie 4 AA-Batterien verwenden, dürfen diese nicht in beiden Hälften des Batteriefachs eingelegt werden.

1.3 Wenn Sie einen Stromadapter verwenden möchten (nicht enthalten), öffnen Sie den Gummiverschluss an der Unterseite der Kamera und verbinden den Adapter mit einer Steckdose.

1.4 Einlegen der SD-Speicherkarte

Memory card toward the front insert



Hinweis: Die Kamera verfügt über keine eingebaute Festplatte. Es wird eine Speicherkarte benötigt, damit die Kamera verwendet werden kann. Nach dem Einlegen der Speicherkarte, sollten Sie diese zunächst in der Kamera formatieren.

Systemeinstellungen

1. An- und ausschalten / Systemeinstellungen

Nach dem Einlegen der Batterien in die Kamera schalten Sie die Modusauswahl auf „SETUP“, um die auf den folgenden Seiten beschriebenen Änderungen vorzunehmen. Im SETUP-Modus ist die Infrarot-Lampe geschlossen.

1.1 Um den Modus zu wechseln, schalten Sie die Modusauswahl von „OFF“ zu „SETUP“. Die Kamera schaltet sich ein.

1.2 Drücken Sie die Hoch/Runter Tasten, um zwischen dem Video- und Fotomodus zu wechseln.

1.3 Drücken Sie die MENÜ-Taste, um das Einstellungs Menü zu öffnen. Drücken Sie auf OK, um die Einstellungen zu speichern.

1.4 Drücken Sie die MENÜ-Taste einmal mehr, um zum vorherigen Menü zurückzukehren oder um das Einstellungs Menü zu verlassen.

1.5 Schalten Sie die Modusauswahl wieder auf „OFF“, um die Kamera auszuschalten.

2. Betriebsmodi:

Die Kamera verfügt insgesamt über drei Betriebsmodi: Fotomodus, Videomodus, Foto- und Videomodus.

2.1 Fotomodus

Wählen Sie eine gewünschte Größe: 20M/16M/12M/8M/5M

Jedoch größer die Dateigröße, umso detaillierter werden Ihre Fotos sein. Jedoch wird auch die benötigte Speicherkapazität auf der Speicherkarte ansteigen.

2.2 Videomodus

Wählen Sie die gewünschte Videoauflösung aus:

4K lite/2.7K/1080P/720P/480P Je höher die Auflösung, umso detailgenauer die Videos. Doch größere Dateigrößen benötigen auch mehr Speicherkapazitäten auf der Speicherkarte.

2.3 Foto- und Videomodus

Im Foto- und Videomodus nimmt die Kamera zuerst ein Foto auf und beginnt dann zu filmen.

Hinweis: Die Kamera geht in den Energiesparmodus über und das Display erlischt während der Aufnahme. Das Display kann durch das Betätigen einer beliebigen Taste an der Kamera wieder eingeblendet werden.

3. Videolänge

Die Videolänge kann optional 1-60 Sekunden bzw 1-10 Minuten dauern. Je länger die Aufnahme, umso kürzer ist die Betriebszeit. Die standardmäßige Einstellung beträgt 5 Sekunden.

4. Aufnahme-Intervall

Das Aufnahme-Intervall kann 5-60 Sekunden oder 1-60 Minuten betragen.

Während des ausgewählten Intervalls wird die Kamera keine Bilder oder Videos aufnehmen. Dies verhindert, dass sich die Speicherkarte mit zu vielen Aufnahmen füllt.

5. Sensibilität der Bewegungsmelder

Die Sensibilität der Haupt-

Bewegungsmelder kann hier eingestellt werden. Für Umgebungen mit wenig Aktivität können Sie „Hoch“ auswählen. Wählen Sie „Mittel“ für Umgebungen mit normalen Aktivitäten sowie „Niedrig“ für viele Aktivitäten aus.

6. Zielaufnahmezeit

Hier können Sie die Zielaufnahmezeit der Kamera festlegen. Drücken Sie auf „MENÜ“ und finden Sie „Zielaufnahmezeit“. Drücken Sie auf „OK“ und wählen Sie dann „AN“ aus, um die Anfangs- und Endzeit festzulegen. Nachdem Sie die Einstellung vorgenommen haben, wird die Kamera täglich zwischen diesen Zeitpunkten agieren. In der restlichen Zeit befindet sich die Kamera im Standby-Modus.

7. Zeitraffer

Hier können Sie Zeitraffer-Aufnahmen einstellen. Drücken Sie auf „MENÜ“ und gehen Sie dann auf „Zeitraffer“. Klicken Sie auf „OK“ und auf „ON“, um das Zeitintervall festzulegen. Legen Sie nun die Werte für Stunden, Minuten und Sekunden fest. Zum Beispiel können Sie Blumen beim Blühen filmen. In diesem Fall ist das Zeitraffer ideal. Die Kamera nimmt automatisch Bilder zu den festgelegten Intervallen auf.

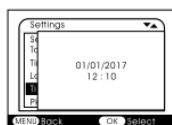
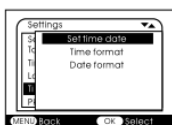
8. Zeit und Datum

Hier können Sie das Datumformat festlegen. Drücken Sie auf „MENÜ“ und gehen Sie auf „Zeit & Datum“. Drücken Sie auf „OK“ und dann auf „AN“, um die Einstellungen vorzunehmen.

Datum und Zeit festlegen: Legen Sie die Zeit und das Datum fest. Drücken Sie die Links/Rechts Tasten, um die Ziffer zu wählen und Hoch/Runter, um den Wert anzupassen. Bestätigen Sie die Änderungen mit OK.

Zeitformate: 12/24 Stunden

Datumsformate: tt/mm/jjjj, jjjj/mm/tt, mm/tt/jjjj;



9. Passwortschutz

Hier können Sie den Passwortschutz für die Kamera einstellen. Drücken Sie auf „MENÜ“ und gehen Sie auf „Passwortschutz“. Drücken Sie auf „OK“ und wählen Sie dann „AN“ aus, um den Passwortschutz der Kamera festzulegen. Das Passwort ist eine vierstellige Zahl mit Ziffern zwischen 0-9. Wenn Sie das Passwort vergessen, drücken Sie die MENÜ-Taste und die WIEDERGABE-Taste gleichzeitig und bewegen dabei die Modusauswahl von OFF auf SETUP. Die Kamera ist nun entsperrt.

10. Seriennummern

Hier können Sie die Seriennummer der Kamera festlegen. Drücken Sie auf „MENU“ und gehen Sie dann auf „Seriennummer“. Drücken Sie auf „OK“ und dann auf „AN“, um die Seriennummer für die Kamera festzulegen. Die Seriennummer ist eine vierstellige Zahl mit Ziffern zwischen 0-9.

11. Wiedergabe

DE Nehmen Sie die Kamera in die Hand. Bewegen Sie die Modusauswahl auf die „SETUP“ Position. Drücken Sie nun die Wiedergabe-Taste und die Hoch/Runter-Tasten, um sich die Fotos und Videos anzusehen.

Während dem Ansehen der Fotos drücken Sie auf Hoch/Runter, um nach oben und unten zu scrollen. Beim Ansehen von Videos drücken Sie auf OK, um die Wiedergabe zu starten und zu stoppen. Drücken Sie erneut auf die Wiedergabe-Taste, um zum Standby-Modus zurückzukehren.

11.1 Auswahl löschen

Sie können diese Funktion nutzen, um einzelne Aufnahmen auf der Speicherkarte zu löschen. Drücken Sie die MENÜ-Taste im Wiedergabe-Modus und wählen Sie „Aktuelle Datei löschen“ aus. Klicken Sie auf OK, um die ausgewählte Datei zu löschen.

11.2 Alle Aufnahmen löschen

Sie können diese Funktion nutzen, um alle Aufnahmen auf der Speicherkarte zu löschen. Drücken Sie auf die „MENÜ“ Taste im Wiedergabe-Modus und wählen Sie „Alle Dateien löschen“ aus. Klicken Sie auf OK, um alle Aufnahmen zu löschen.

11.3 Diashow aktivieren

Diese Funktion kann genutzt werden, um die auf der Speicherkarte gespeicherten Fotos automatisch wiederzugeben. Jedes Foto wird dabei für zwei Sekunden angezeigt. Um die Diashow zu stoppen und das aktuelle Bild dauerhaft anzuzeigen, drücken Sie auf die OK Taste.

11.4 Dateischutz

Diese Funktion kann genutzt werden, um einzelne Aufnahmen unter allen Aufnahmen vor dem versehentlichen Löschen zu schützen.

Wählen Sie „Schütze aktuelle Datei“ aus, um die aktuell ausgewählte Datei unter allen Dateien vor dem versehentlichen Löschen zu schützen.

Wählen Sie „Schütze alle Dateien“ aus, um alle gespeicherten Aufnahmen vor dem versehentlichen Löschen zu schützen.

Wählen Sie „Schutz für momentane Datei löschen“ aus, um den Dateischutz für die aktuell ausgewählte Aufnahme zu löschen.

Wählen Sie „Schutz für alle Dateien löschen“ aus, um den Dateischutz für alle Aufnahmen zu löschen



1. Die Kamera ausrichten

Im Testmodus können Sie den besten Winkel und die Reichweite des Bewegungsmelders probieren.

1.1 Während der Ausrichtung sollten Sie beachten, ob die Nutzung der Bewegungsmelder für die gewünschten Aufnahmen von Nutzen ist.

1.2 Richten Sie die Kamera folgendermaßen aus:

Bringen Sie die Kamera an einem Baum oder einem ähnlichen Objekt in 1-2 Metern Höhe und in die gewünschte Richtung an. Bewegen Sie die Kamera dann langsam von einer Seite des Zielbereichs in die andere. Achten Sie dabei auf die Bewegungsmelder.

Die Funktionsweise der Sensoren. Wenn die Lichter rot leuchten, wurden Sie vor dem Bewegungsmelder erkannt. In diesem Fall können Sie Ausrichtung so belassen oder weiter anpassen.

1.2.3 Das Bewegungs-Display leuchtet nur dann, wenn sich die Modustaste in der TEST Position befindet und einer der Bewegungsmelder eine Bewegung erkannt hat. Im Normalbetrieb gibt es in diesem Bereich keine LED Leuchten.

1.2.4 Um sicherzustellen, dass die Kamera keine ungewünschten Bewegungen aufnimmt, sollten Sie diese nicht in sonnigen Umgebungen oder in der Nähe von Ästen ausrichten. Der Erkennungsbereich der Sensoren beträgt 120°. Der Aufnahmewinkel der Kamera beträgt gut 120°.

2. Normaler Betriebsmodus

In diesem Modus werden die Aufnahmen durch die Bewegungsmelder ausgelöst.

Um den Live-Modus auszuwählen, schalten Sie die Modus-Auswahl auf die „ON“ Position. Nach 5 Sekunden wird das LED Display erlöschen.

Die Kamera agiert nun völlig automatisch und wird in den Standby-Modus übergehen. Wenn nun wilde Tiere oder andere Objekte in den Bereich der Bewegungsmelder geraten, wird die Kamera automatisch aktiviert und die Bewegung erkannt. Wenn sich das wilde Tier weiterhin im Erkennungsbereich bewegt, wird die Kamera Fotos und Videos aufnehmen (je nach Einstellung).

Wenn sich das wilde Tier aus dem Erkennungsbereich bewegt, wird sich die Kamera ausschalten und zurück in den Standby-Modus übergehen.

3. Nachtmodus

3.1 Zu Nachtzeiten werden sich die Infrarot-LEDs an der Vorderseite der Kamera einschalten und das benötigte Licht für die Aufnahmen liefern. Die Reichweite der LEDs führt dazu, dass die Kamera mit den Aufnahmen beginnt.

1.2.2 Wenn die Lichter blau aufleuchten, wurden Sie vom Bewegungsmelder in der Entfernung von 3-20 Metern erkannt. Reflektierende Objekte können zur Überbelichtung der Aufnahmen führen.

3.2 Bitte beachten Sie, dass Nachtbilder schwarzweiß sind. Wenn Sie für längere Zeit ein Video aufnehmen, kann die geringe Spannung großen Einfluss auf die Stabilität der Kamera haben. In diesem Fall sollten Sie

lieber nicht abends Videos aufnehmen.

Hinweis: Wenn Sie die Kamera in der Nacht verwenden, erhöht sich der Strom durch die Infrarot-Lampen. Befindet sich die Kamera im Energiesparmodus, werden nachts keine Fotos oder Videos aufgenommen. Wenn Tageslicht zur Verfügung steht, funktioniert die Kamera selbst im Energiesparmodus normal.

DE 1. TV Anschlüsse

Die Kamera kann das Videosignal an einen externen Monitor senden oder den Videoeingang eines Fernsehers nutzen. Bitte folgen Sie der Bedienungsanleitung des entsprechenden Abspielgeräts.

1.1 Schalten Sie Ihren Fernseher ein und verbinden Sie diesen mit dem AV 3,5mm Kabel mit der Kamera.

1.2 Schalten Sie die Kamera ein und wählen Sie den „SETUP“ Modus aus.

1.3 Nach der Verbindung befindet sich die Kamera im Wiedergabe-Modus und das LCD Display schaltet sich aus.

Die Aufnahmen der Kamera werden nun am Fernseher angezeigt.

2. Das Senden der Aufnahmen an einen Computer.

Verbinden Sie die Kamera per Datenkabel mit dem Computer. Sobald die Verbindung besteht, wird ein neues Massenspeichermedium am PC erscheinen. Fotos und Videos können unter „DCIM/100MEDIA“ im Massenspeichermedium gefunden und auf den Computer übertragen werden.

Hinweis: Bitte entfernen Sie nicht das Kabel oder die Speicherkarte, während Fotos oder Videos übertragen werden.

Technische Eigenschaften.

Image sensor	20 Megapixel CMOS sensor
Function modes	Video recording/Photo/playback
Lens	F2. 5f=3.6mm
LCD	2.4inch LCD
Photo resolution	20M/16M/12M/8M/5M
Video resolution	4K lite/2.7K/1080P/720P/480P
Memory type	Micro SD Card (up to 32GB max)
File format	JPEG,AVI
USB connection	USB 2.0
Power	6V
Language	English/French/Spanish/German/Portuguese/Italy/Chinese
OS	Windows XP/ Vista/7/8, Mac 10.2
Dimension	97x140x67mm

Bildsensor	20 Megapixel CMOS sensor
Funktionsmodi	Videoaufnahme/Fotoaufnahme/Wiedergabe
Linse	F2. 5f=3.6mm
LCD	2,4 Zoll LCD
Fotoauflösung	20M/16M/12M/8M/5M
Videoauflösung	4K lite/2.7K/1080P/720P/480P
Speichertyp	Micro SD-Karte (bis zu 32 GB)
Dateiformat	JPEG,AVI
USB-Verbindung	USB 2.0
Leistung	6V
Sprachen	English/French/Spanish/German/Portuguese/Italy/Chinese
Betriebssystem	Windows XP/ Vista/7/8, Mac 10.2
Größe	97x140x67mm

Hinweis: Die Eigenschaften unterlegen je nach Updates Modifikationen.
Bitte achten Sie auf das jeweilige Produkt.

